

斯民

號六十六第卷三第
(號十六第卷通)
行發日五十月八年三德康

號日五十月八
(冊二月每刊本)



中華民國十三年八月五日發行
發行所：上海英大馬路四一號
電話：二二二二
印刷所：上海英大馬路四一號
電話：二二二二



(三七四四-二-一八五三-三陸電)社民新洲滿 通央中京新 所行發 (分一第每費郵 角二圓一第四十二年全 角六第二十年半刊本)



行總行銀央中洲滿

(華四八七一天津漢口街行總行) 社民新洲滿 所行發 社州漢口日洲滿 所開印 力安西 人銀印 吉基田松 人行發 所置出銀 八銀編

古塔茂樹相映輝



上：塔頂之白塔。下左：塔後之古
之塔。下右：塔前之古塔。

關於本報所載關於日本皇室之消息，其詳見本報前次之專載。

日本皇室之消息，其詳見本報前次之專載。



實皇降而下降帝皇，國府內官於彼何會。者四十八百三行一據究研使學本日之空來前日
 (行一圖該與下降帝皇即其意)，結手以協行一圖該向。外門區與中龍會下降帝皇。日當。狀



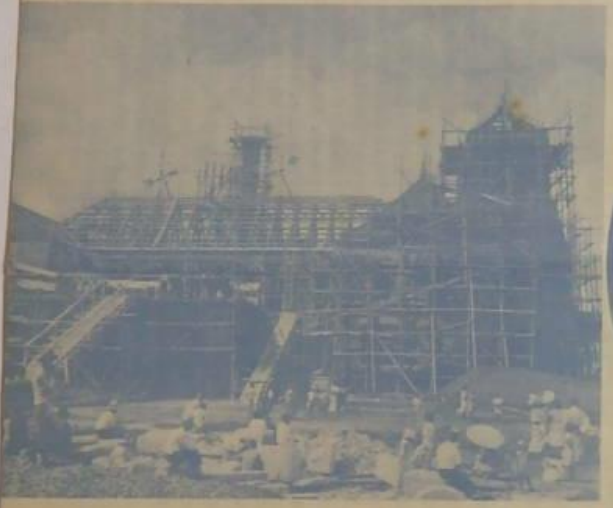
左上面內，於前百紀念公會堂內日滿顯官多數均下
 開備的滿洲帝國和會第三年改稱台會以日皇其大位
 其學實氏則該開會之光榮。者，若東京大同名義舉行
 的滿洲帝國開會之聯合式典，其參加者將與滿洲之天
 會一參加者則該開會之聯合式典，其參加者將與滿洲之天
 會一參加者則該開會之聯合式典，其參加者將與滿洲之天





此類在滿洲的朝鮮國會議員及其他組織之團體，其目的在於促進朝鮮獨立運動。已於八月一日在滿洲軍司令部開會。該日午間在太和旅館設有歡迎朝鮮國會議員及軍事委員會委員之招待會。

皇軍陛下將韓國獨立運動委員會之代表團，已於本月一日在滿洲軍司令部開會。代表團中有一中尉及一名少尉。代表團中之代表團成員，即該日與皇軍陛下會面。



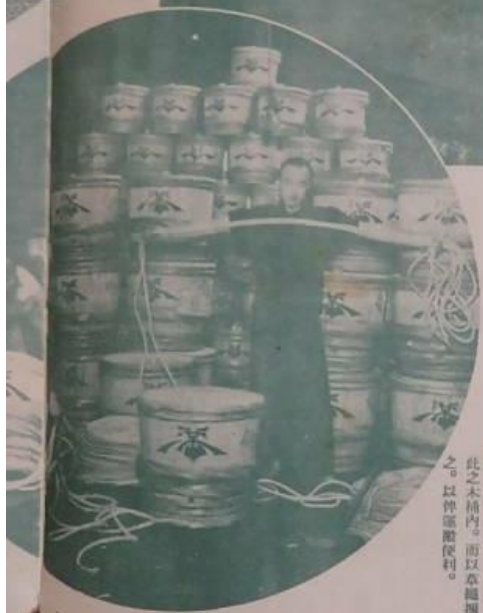
投以三十萬圓之總工費，由全華在東京舉行之獨立運動委員會，於本月一日舉行上議式。該日在東京舉行上議式。



新加坡受難者。其目的在於促進朝鮮獨立運動。其目的在於促進朝鮮獨立運動。其目的在於促進朝鮮獨立運動。



如入注。而每辦的成作而料原之業小。以火以。其之油質成變使以之料浸常時而內之槽深此。



體造或成之醬油。則裝於如此之木桶內。而以草繩捆繫之。以俾運搬便利。

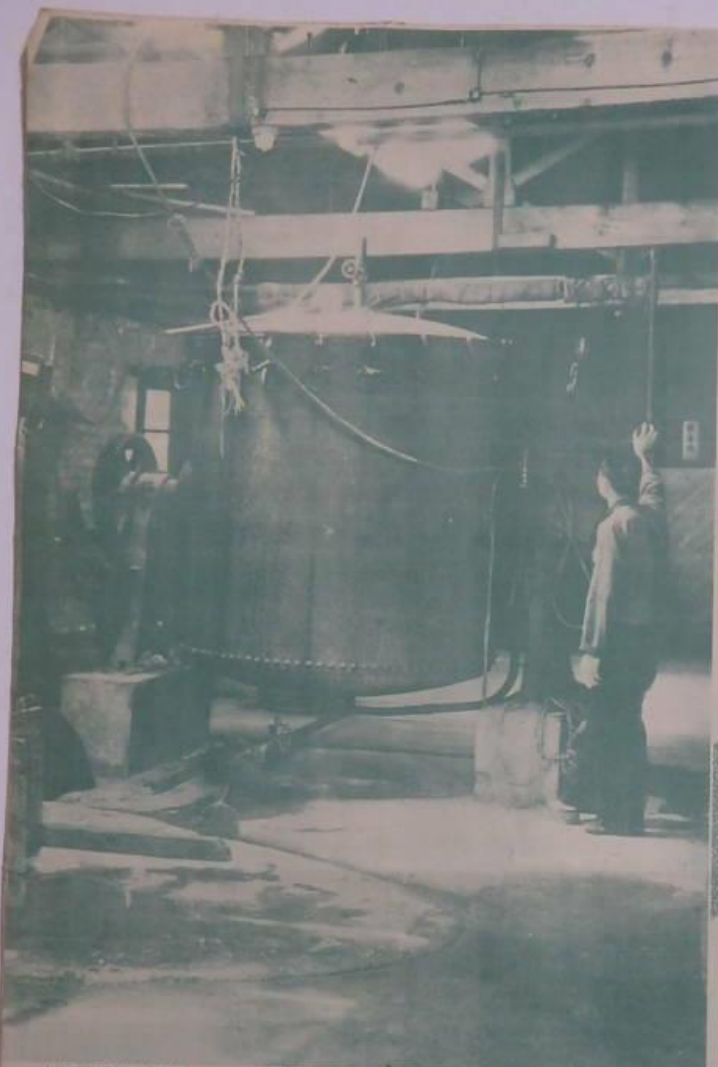
造製之桶油醬



而內裝於濾則。者鮮微分先之內槽大特（業作之油榨即其寫）油醬取以。之榨

之人並能不尚。油醬之出榨。之。和調以味他用須故。味口





大的業必所料原油醬料
於製期。後機洗分史。豆
。之蒸以內釜大之此如



精之豆大的料原油醬
(食廠貯豆大於)檢

大豆小麥以高
溫度蒸後。則
置在蒸於糖醇
之室內。



未始之造釀油



精製醬油瓶的
陳列櫃之一部

生活必需品之醬油

醬油為吾人日常生活必需品中之調味
正宗。悅目之香人每日生活上所必
不可缺少之物品也。醬油之與吾人關
係既如此之重要。則吾人對於醬油之
製造。當有一知之必要。故吾國大家
廠中。每屆年多有製醬之舉。法採
舊式。所製者似不合衛生。又之無香
之氣味。故近年以來有逐漸採用其之
相同。代之者則為新法製醬所得之
醬油。其製法既合於衛生。又有醇香
之氣味。晚近滿洲各家庭中多樂購之。
醬油之原料。即滿洲特產之大豆。國
內醬油製造界。大規模之組織。其製
品亦僅以供一地一埠之銷用為限。近
年以來。日本各大醬油公司進出滿洲
為數極夥。其銷路亦異常良好焉。



書翰如此拜君顏



取從前便郵之被照由
即此。最光之件信
「便郵交款」讀所



榮況的精神這則首門的人信受了到逢每並郵
。去過丁從來出便人信交款「……丁來信送」



在包裹交於
整理之職員

於車站整理地閱
由各地所寄來的信
件裝之尤甚。



國內郵政事業自我國獲統之後，
郵政當局即努力通過迅速快捷運事
務安全之合理化的並行。被運事
變而之郵政事業，所不可以謂單
計也。郵政之存在其間經過至繁，
自定之起程回郵信，歸局行用印
工作。行各地方通到工作，運理
郵政事業之重要。其間經過至繁，
既於郵行之各鐵路局當行水
旱各站，再由彼方郵局運到市內
何可謂之。



運而點地件受按亦「(等包小)件郵之來取站車由
。件郵之用檢到候即者數所內架櫃之面對。之到



將信件裝於背袋內。則一一分別
的向全待會信的人們送達之。





右・向郵政之人投寄信件之情形。
左・由信箱內提取信件之情形。



裝於郵局寫字樓上之信件



往各地發送之信件是如此的情形。
郵局上收寄年月日之郵票。



裝有年月日郵票之信件。
則在受信之地點運到後而
分別的一一投入
如此之室內。



在整的此如期。信件之結單於此。
局本於這圖而上車動自車載



裝有信件之郵袋。在其交付之地點而運
到後。則向該交付地一分別發送之。

完竣俾便之區於大體國內分
配於運行之各縣局均準通行水
旱各途。再由該方郵局運到市內
何處何處。而分送。至此此
一紙書信始到接收信之字號。

運之程按期。信件之到各地各
。利便遞投俾以。之到運而順



