

號六十年卷二第
號六十三第卷第
刊二月年刊本

斯民

第 二 德 康
日 五 十 月 八



蔭 樹

行 發 社 民 斯 京 新

區大部政民呂長局務事央中新 區大理總張長會新



滿洲國協和會三周年紀念式
 傾注全幅的偉大努力。以期五族協和王道
 肇土鞏固建設之滿洲國協和會。於週三周
 年紀念日。曾經舉行如此的盛大紀念式。

式和總同開當為
 種會總總軍的“上
 部中央總總紀坐
 造事長長謀念於三
 之務”“副總周
 領局長名長對上年
 會次國民”“三紀
 長氏致強由區全
 “一後部總有開六
 下圖大理崇新舊
 “備區大二會新
 於散“區”長局
 紀行大“開中長
 念協建長村”之



東邊道路復興論

平季我政府。對利民治之要政。固不悉心斟酌。而期其達利民之要旨。茲依國內之現狀。對東邊一帶交通之梗塞。及阻礙官民之衆多。異常關懷之至。故於庚寅二年...

東邊一帶。因山林茂密。草莽之出沒無常。雖經我當局之補助。但終因交通之梗塞。及地利之不利。大股匪徒。雖已回國。但三五小股。則防不勝防矣。且東邊一帶自經戶...

此東邊道路復興之概況。已經由民政部土木司妥為籌畫。大體本年下旬即可着手進行。吾人對此。固極竭力。以收政府利民之志。昭然莫不於王道無疆樂土之上。

力於王道樂土之建設。一旦獲此政府巨大之樂土。固理所應得。功績使然者也。

東邊一帶人民。關於匪賊線上之戰士。所在均有。而此大修築道路計劃。不但救濟多數之飢民。且可使彼輩獲得相當之工資。不致流落為無業者。此種...



下等軍官之訓練所...

之修築。隨之產業經濟之開發。東邊人民之復興。其要即在政府此舉之行政。其成功吾人將拭目待之。

茲次政府為開闢東邊之巨功。而由上下聯之「建國有功獎賞」八百五十萬元。均於七月中由交領者拜受矣。...

為其中心。迄今八月。大體建設之成績。已達所預期之目的。茲特將國都建設情況。述其概要如下。一、道路建設。...

新國文化與新聞記者 張總理大臣談 世界文化。首推東亞。現今泰西各國。物質文明。突飛猛進。但對精神文明。則則其發展。...



國都建設之近況 極爲順利。即機場工程。已達全工程百分之七十。南嶺淨水場。工程則達百分之七十五。

國道建設之近況 國道之功用。盡人而知。維持治安。開發產業。是爲其尤者也。他若便利交通。振興農村。...

- 1. 新北建設局管內 1. 公主嶺 伊通 2. 公主嶺 伊通 3. 新寧 伊通 4. 新寧 伊通 5. 小白山 伊通 6. 通遼 伊通 7. 理奉 伊通

- 1. 北山 伊通 2. 遼陽 伊通 3. 遼陽 伊通 4. 遼陽 伊通 5. 遼陽 伊通 6. 遼陽 伊通 7. 遼陽 伊通

- 1. 哈爾濱建設局管內 1. 哈爾濱 伊通 2. 哈爾濱 伊通 3. 哈爾濱 伊通 4. 哈爾濱 伊通 5. 哈爾濱 伊通 6. 哈爾濱 伊通 7. 哈爾濱 伊通

十四、西班牙



自若遊歷了法蘭西的人們，大概就都願意訪問西班牙著名的西貢。西貢，位於歐洲西南，古有依伯利亞半島大部，為一立憲共和國。人民長於航海，海外交通，較他國為早。

西班牙的首府「馬德里」，位於西貢平流一大河之支流，即始於屬於伊國中央之所在。其周圍圍有二十餘尺之牆，而其門十六。以從鐵路市外往來交通。據謂這個市街乃是在十世紀以後所出現的。其以前本是一處荒涼的鄉村。今者，該市商人欲建，街道則有「巴爾達阿」之聲，其聲進進退退，可謂「巴爾達阿」之聲，其聲進進退退，可謂「巴爾達阿」之聲。其聲進進退退，可謂「巴爾達阿」之聲。



十五、比利時

比利時國所可遊覽的，是「薩魯塞爾」，「安特瓦普」，「布魯塞爾」，「瓦夫蘭」，「阿拉斯」，「門斯」等之古蹟。

比利時國所可遊覽的，是「薩魯塞爾」，「安特瓦普」，「布魯塞爾」，「瓦夫蘭」，「阿拉斯」，「門斯」等之古蹟。



「薩魯塞爾」為比利時之首府，位於伊國之中央。人口具有十萬。市街既寬且美。而其建築物與習俗，俱是法國之風。市街有上區下區之分。上區有王宮、官衙、公園等。下區則以商業街為主。薩魯塞爾，為前往法國西、德意志、荷蘭等處之要路。亦由運河向往，安特瓦普、波羅的海、舉行交通之都會也。

「薩魯塞爾」之西北便有右側所謂之「幹」市。幹市為該國西部之都市。人口約有十八萬。市內可以遊覽的地方，有「幹大學」，「美術館」，「古學博物館」，「戴拉爾城跡」等等。美術館裡各種雕刻各種傑作固屬不少。但是其中最較有名的要算「萬也科」兄弟傑作「聖堂之禮拜」之一。

十六、荷蘭

遊歷了比利時，這回所去的便是具有「少年少女美談」的「荷蘭」國。

「荷蘭」之地，較海平線尚低若干。故有低地國之稱。其國周圍之風車，便是向外排水的工具。於是乎從這些風車的身上，便給「荷蘭」增添一層美觀的風景。

「荷蘭」的主要地方有「海牙」，「亞摩斯特丹」，「勞特丹」等。所謂「海牙」乃是國際司法裁判所之所在。也是別莊建築不絕為少之市街。並且有名的「列布爾特」之「解制講義圖」及其他「留本斯」之高尚的傑作，亦在此市之博物館裏有所收藏。

離却了「海牙」，又來到了「歐林西亞」大有其名的「亞摩斯特丹」，「亞摩斯特丹」為「荷蘭」第一之都會。人口具有七十一萬。鑽石之加工頗屬有名。設是此市乃是在十三世紀所開辦的。當時並無若何相當之建築。但是後來經過歷代的修改與增飾，始有今日之壯觀與繁盛。

通過該市中央之「愛河」，具有不少的人工島。在其中中央之島上並有中央車站之設置。其後側尚有「波止場」之建築。此「波止場」便是「荷蘭」汽船往來各港的發祥所。





建國元勳
 鄒魯先生
 與山岡氏
 於東京
 第一機
 下野氏
 於東京
 第一機
 特約記者
 高橋氏
 與山岡氏
 於東京
 第一機



上月二十六日
 東京
 第一機
 特約記者
 高橋氏
 與山岡氏
 於東京
 第一機

工業之天

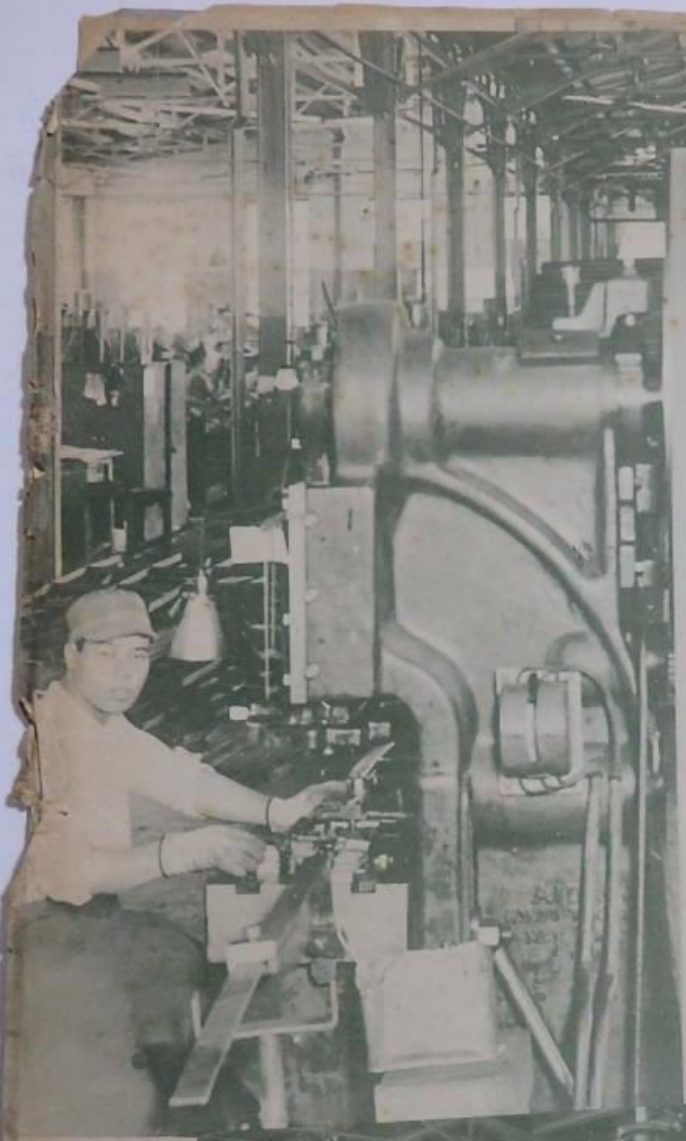
全滿工業界中之

設於奉天車站西北之所謂「鐵西工業區」具有三百三十萬坪之廣大區域。其中第一期之計畫為五十萬坪。既已開始之工場有十九處。工場工程將行告竣而於最近即可開始業者計有十處。其他於訂立契約中者亦達四十餘處。資本滿日合計者甚多。大有形成滿洲工業界之中心之象云。



此種機器之「鐵西工業區」具有三百三十萬坪之廣大區域。其中第一期之計畫為五十萬坪。既已開始之工場有十九處。工場工程將行告竣而於最近即可開始業者計有十處。其他於訂立契約中者亦達四十餘處。資本滿日合計者甚多。大有形成滿洲工業界之中心之象云。

向是即是大鋼上就金的工業。本東不。自是。今。即。是。滿。洲。本。亦。可。多。數。國。品。向。來。不。便。了。於。是。價。值。之。依。據。之。全。滿。洲。了。



於各
 日鋼
 廉上
 保本
 場下
 供已
 作給
 業下
 狀保
 日大
 滿有
 鋼用
 材富
 工期
 業利
 會來
 社工
 場工
 之之
 日鋼
 廉上
 保本
 場下
 供已
 作給
 業下
 狀保
 日大
 滿有
 鋼用
 材富
 工期
 業利
 會來
 社工
 場工
 之之

天奉之夏由



式大國之艦皇國司航航原原



場武興大武武的步理理工

校學政管國州福之武海嘉新



區西民安的家新「吧海慶

