

東北邊疆檔案文獻叢書

中國邊疆史地研究中心

黑龍江省檔案館

合編

東北邊疆檔案選輯

(清代 民國)

(一四〇)

廣西師範大學出版社



東北邊疆檔案文獻叢書

中國邊疆史地研究中心
黑龍江省檔案館

合編

東北邊疆檔案選輯（二四〇）

（清代 民國）

廣西師範大學出版社·桂林

目錄

- 黑龍江巡撫周樹模等為呼蘭府派員踏勘糖粒川閑荒并請接濟前往旗丁牛糧籽種事給全省墾務局札文
宣統三年十一月初一日 一
- 黑龍江巡撫周樹模等為甘井子佃民鄭圓鈞前領荒段今成澤國懇請更換荒段應準照辦事給全省墾務局札文
宣統三年十一月初十日 一二
- 黑龍江民政使司民政使宋小濂為大通縣官莊熟地限年分發大照報部升科查核呈復事給全省墾務總局咨文
宣統三年十一月三十日 一六
- 黑龍江巡撫周樹模等為兵備分處幫辦石道鎮充任興東道遺差事給全省墾務局札文
宣統三年十二月初一日 三一
- 黑龍江巡撫周樹模等為甘井子巡防局呈請補發佃戶林德山等焚遺荒照事給全省墾務局札文
宣統三年十二月初五日 三三
- 黑龍江巡撫周樹模等為甘井子巡防局呈請補發佃戶張楨丢失荒照事給全省墾務局札文
宣統三年十二月初五日 三六
- 黑龍江全省墾務總局為會議呼蘭府勸明糖粒川作為旗丁生計奉批轉咨請查照備案事給民政部咨文
宣統三年十二月十三日 三九
- 黑龍江全省墾務總局為補發佃戶林德山等遺失荒照事給甘井子巡防局委員趙耀輝札文
宣統三年十二月十四日 四〇
- 黑龍江全省墾務總局為大通縣查報吉省劃歸江省官莊地畝緩限升科并免租賦事給民政部咨文
宣統三年十二月二十日 四一
- 奏辦黑龍江全省清理財政局為蘭通兩縣復文五站各地費用由兩縣追加請主稿會復事給全省墾務局咨文
宣統三年十二月二十八日 四七

黑龍江全省墾務總局為擬請將佃戶孫伯貞被水荒地移段訥河廳等情擬難照準事給杜札兩旗屯總局札文
宣統三年十二月二十八日 一五

黑龍江行省署巡撫宋小濂等為海倫續放荒價查明無地可撥應準造冊以憑轉咨注銷事給全省墾務局札文
民國元年一月十四日 五五

黑龍江行省署巡撫宋小濂為準銷興東道出放附近及湯原山荒收進經費事給全省墾務局札文 附抄粘
民國元年二月二十六日 六五

總理杜札兩旗屯墾事宜喬桐蔭為變通社旗荒務辦法并孫伯貞等戶擲段事給黑龍江全省墾務總局呈文及批
民國元年二月二十九日 六九

黑龍江行省署巡撫宋小濂等為度支部核銷升科照費數目事給全省墾務局札文
民國元年二月 七七

甘井子巡防局委員兼清理余荒事宜趙魁駟為補發林德山荒照事給黑龍江全省墾務總局呈文及批 附清冊
民國元年三月十八日 七九

黑龍江全省墾務局為佃戶孫伯貞荒地被災移段事稟文
民國元年三月三十日 八四

黑龍江省都督宋小濂等為知照呼蘭府呈富戶接濟貧戶墾費章程事給全省墾務局札文 附抄粘章程四條
民國元年三月 八七

黑龍江省都督宋小濂等為知照查復改收荒價經費及收回小照事給全省墾務局札文
民國元年四月二十日 九八

署理安達廳撫民通判兆麟為佃戶王喜魁等歷年水災懇請退佃可否准予交照事給黑龍江省墾務總局呈文
民國元年四月二十二日 一〇八

黑龍江省民政司等為會議呼蘭府變通旗丁生計辦法等事給黑龍江省都督宋小濂等呈文及批
民國元年四月二十九日 一一〇

興東兵備道署為咨送宣統三年秋冬收支荒地街基押租報告冊事給黑龍江全省墾務總局咨文 附報告

民國元年五月九日

一一五

黑龍江省都督宋小濂等為知照追繳欠價未繳執照及變通墨爾根荒務事給全省墾務局札文

民國元年五月二十四日

一六四

興東兵備道署為咨送民國元年二三月收支荒地街基押租經費報告冊事給黑龍江全省墾務總局咨文 附月報冊二本等

民國元年五月三十日

一七二

黑龍江省都督宋小濂等為佃戶王喜魁等退銷原領草甸小照事給全省墾務局札文

民國元年五月

一九〇

黑龍江省都督宋小濂等為知照海倫清丈撤銷各項荒地按照原造毗連造具細冊事給全省墾務局札文

民國元年五月

一九四

黑龍江省都督宋小濂等為知照龍門鎮屬庫倫墾牧有限公司招股簡章備案事給民政司札文 附招股簡章

民國元年六月十四日

一九九

黑龍江全省墾務總局為核查興東道署報收減平樺兩照案歸完以重公款事給興東兵備道署咨文

民國元年六月十四日

二一四

黑龍江全省墾務總局為安達廳造報收存勘撥毛荒經費事給安達廳札文

民國元年六月二十八日

二一七

興東兵備道署為造送四至六月收支荒地街基押租報告冊事給黑龍江全省墾務總局咨文 附報告

民國元年六月三十日

二一八

興東兵備道署為造送七月份收支荒地街基押租經費報告冊事給黑龍江全省墾務總局咨文 附報告

民國元年六月三十日

二四五

試辦蘿北廳設治員賈光彝為應否接辦湯原進北山荒等事給黑龍江全省墾務總局呈文

民國元年七月初二日

二五四

黑龍江省都督宋小濂等為知照押追催償海倫知府王彰所欠荒價事給全省墾務局札文

民國元年七月五日

二一五

黑龍江省都督宋小濂等為知照興東道已放荒地準由實在墾戶報議開墾事給黑河道署札文

民國元年七月五日

二六九

黑龍江省都督宋小濂等為辦理孫伯貞原領荒地不堪開墾飭轉杜札屯墾局通盤籌劃事給全省墾務局札文

民國元年七月五日

二七七

黑龍江候補同知何永智為報原收荒價及改收經費銀兩分別撥地并撤照事給全省墾務總局呈文 附清冊

民國元年七月六日

二一九

黑龍江都督宋小濂等為原收荒價改收經費照數分別撥地并應撤回地照事給全省墾務局札文 附抄粘

民國元年七月十一日

三〇三

黑龍江省都督宋小濂等為知照嫩江府會同墨爾根城協領擬具旗丁生計地辦法事給民政司札文

民國元年七月十二日

三一〇

黑龍江全省墾務總局為辦理孫伯貞移段納河等事給杜札兩旗屯墾局札文

民國元年七月十三日

三一五

黑龍江省都督宋小濂等為核議墨爾根放荒川資由所收經費彌補事給全省墾務局札文

民國元年七月十三日

三一七

署理海倫府知府辛天成為天乙公司呈請撥補虧消少地畝給黑龍江全省墾務總局呈文

民國元年七月十五日

三二二

黑龍江省都督宋小濂等為知照蘿北廳設治局兼辦湯原迤北山荒事給全省墾務總局札文

民國元年七月

三二七

黑龍江全省墾務總局為訥河廳招墾及行政事項歸民政司辦理事給黑龍江省都督宋小濂呈文

民國元年八月十二日

三二九

署理安遠廳撫民通判兆麟為報蒙旗應劈草甸一半大租事給黑龍江全省墾務總局呈文

民國元年八月二十三日.....三三三

呼蘭府知府王順存為木蘭縣佃民滕富國等大戶率眾戶承領開荒可否準領事給黑龍江全省墾務總局呈文

民國元年八月二十四日.....三三四

署理嫩江府知府富安為踩定八旗生計地點并請撥勘丈經費事給黑龍江省都督宋小濂呈文及批

民國元年八月二十五日.....三四〇

黑龍江都督宋小濂為知照訥河廳招墾及行政事項歸民政司接辦事給全省墾務總局批

民國元年八月二十七日.....三四五

試辦蘿北廳設治局委員黃光彝為請領各項小照并毗圖冊事給黑龍江全省墾務總局呈文及批

民國元年八月二十八日.....三四六

黑龍江全省墾務總局為辦理柞樹岡和素豐財兩社浮多地畝事給黑龍江省都督宋小濂呈文

民國元年八月.....三五〇

黑龍江都督宋小濂為知照催繳前任海倫知府王彭欠繳出放屯基款項事給全省墾務局令

民國元年九月初二日.....三五三

黑龍江省都督宋小濂為木蘭佃民滕富國等請領開荒并森林事給全省墾務局令

民國元年九月初三日.....三六〇

署理安遠廳撫民通判兆麟為報解征收蒙旗應劈城泡大小租錢事給黑龍江全省墾務總局呈文及批

民國元年九月初三日.....三六七

黑龍江省都督宋小濂為嫩江府踩定八旗生計地點及請撥勘丈經費事給民政司令

民國元年九月初九日.....三六九

黑龍江省民政司為嫩江府八旗協領成春等踩定開荒安插放丁能否籌撥事給全省墾務總局咨文

民國元年九月十四日.....三七六

黑龍江全省墾務總局為木蘭佃民滕富國等承領大肚川開荒事給黑龍江省都督宋小濂呈文

民國元年九月十八日

三七八

署東興鎮協領明祿為報東興屯田界址劃清請定升科年限并發執照事給黑龍江省都督宋小濂呈文及批

民國元年九月十八日

三八一

黑龍江省都督宋小濂為東興鎮協領明祿造送屯田大概情形墾務局會同民政部議復事給全省墾務局令

民國元年九月二十四日

三八六

試辦龍北廳設治員黃光彝為酌擬招徠原戶限期到段速墾暨逾限撤回辦法事給全省墾務總局呈文及批

民國元年九月二十八日

三九二

納河直隸廳同知鍾毓為安插湖北災民撥地換照事給黑龍江省民政使司民政使徐鳳霖呈文

民國元年十月初一日

三九九

黑龍江全省墾務總局等為會議嫩江府勘定旗丁生計地點及請撥勘丈經費事給黑龍江省都督宋小濂呈文

民國元年十月初二日

四〇二

黑龍江全省墾務總局為酌議東興鎮屯田辦法是否可行備文咨商事給省民政司咨文

民國元年十月四日

四〇五

試辦龍北廳設治員黃光彝為酌擬試辦本境官荒變通辦法事給黑龍江全省墾務總局呈文及批 附試辦辦法

民國元年十月初五日

四一〇

候選知府馬殿彝為墨荒改收經費清理荒照等事給黑龍江全省墾務總局呈文及批

民國元年十月十日

四一六

黑龍江民政使徐鳳霖為遵令議覆東興鎮屯田劃界定年升科事給全省墾務總局咨文

民國元年十月十二日

四二一

黑龍江省都督宋小濂為擬墊墨爾根招墾款項設法以荒抵補事給全省墾務局令

民國元年十月十五日

四二四

候選知府馬殿鑄為撥補商家挪墊墨爾根放荒閉銷銀兩事給總辦黑龍江全省墾務總局福齡呈文

民國元年十月十九日

四二八

黑龍江省都督宋小濂為知照訥河廳撥湖北災民荒地等事給民政司令

民國元年十月二十二日

四二九

黑龍江都督宋小濂為龍北廳遵照前案限期速墾事給全省墾務局令

民國元年十月二十四日

四三一

黑龍江全省墾務總局等為遵令會議東興鎮屯田辦法事給黑龍江省都督宋小濂呈文

民國元年十月十六日

四四一

署理嫩江府知府富安為八旗生計地勘丈費由借貸牛馬費項下錯墊事給黑龍江民政使徐霖霖呈文及批

民國元年十月二十八日

四四八

勘丈委員盛安等為查覆勘丈苟新糾葛荒地及造報重複地數事給黑龍江全省墾務總局呈文及批

民國元年十月二十八日

四五一

鎮白旗二佐擬正佐領倭克吉善為撥補生計毛荒事給黑龍江全省墾務總局呈文及批

民國元年十月

四五七

黑龍江都督宋小濂為龍北廳呈報試辦官荒變通辦法等事給全省墾務局令

民國元年十一月初一日

四五九

龍門鎮等處設治兼招墾專員于振清為報烏魚和安古兩鎮毗搭圖冊事給黑龍江全省墾務總局呈文 附清單

民國元年十一月初九日

四六四

黑龍江省行政公署為勘丈撥補倭克吉善等生計地畝事給龍江縣知事杜蔭田等指令

民國元年十一月十三日

四六七

黑龍江省行政公署為勘撥倭克吉善等應補生計荒地事給委員葛全順等訓令

民國元年十一月十三日

四七一

黑龍江省都督宋小濂為嫩江府呈請八旗生計地丈費暫由牛馬費項下借墊事給省民政司令

民國元年十一月二十日

四七四

黑龍江民政使徐肅霖為東集鎮墾墾專員賀桂芳所擬墾墾章程等事給全省墾務總局咨文 附抄粘

民國元年十一月二十五日

四七七

黑龍江民政使徐肅霖為嫩江府勘丈八旗生計地經費應自行籌補事給黑龍江省都督宋小濂呈文及批

民國元年十一月二十六日

四八二

黑龍江全省墾務總局為議復墨爾根招墾荒地準其統收經費事給黑龍江省都督宋小濂呈文

民國元年十一月二十七日

四八六

總理杜札兩旗屯墾局張毓華為杜旗請辦地租及承領牧場辦法事給黑龍江全省墾務總局呈文 附清單

民國元年十二月初九日

四九三

欽命尚書銜都察院副都御史等處地方副都統銜會辦鹽政大臣銜周

札飭事案據呼蘭府羅汝富於本月二十日奉憲台札開

據民政司旗務處墾務局會議以珠通河辦理糖粒川旂民

生計地撥歸東三省七墾局監辦又以糖粒川地方究在

何處大通縣已將小沽吟河之地出放無遺究竟糖粒川之

地是否存湯通餘三縣出放荒界以外無憑查核等因奉

此查此案知府亦因該旗員珠通阿所指之地究在何處

非詳四查明繪圖呈送無從辦理隨派候選巡檢張友儒

發給川資於月下旬協同珠通阿前往踏勘糖莊川開荒

多寡並大小咕吸河距糖莊川究竟遠近飭切宜查明具覆

去訖業經呈明在案茲據該員覆稱於八月二十四日協同珠

經理通阿前往勘荒取道餘慶銑山包穿山二百餘里

至糖粒川旋又僱人開道在山內縱橫三四百里始知珠經理所
指之荒在湯旺河左右查該河發源於青山其東係鶴立崗
為興東之屬地現已丈放開荒其西係鉄山包有二百餘里之

山道橫亘其中該山亦名青山無地可耕其南為湯旺河下

游河口兩岸之荒業已丈放無遺其北為青山與黑河府接

壤時有索倫獵取牲畜無地可耕該河源長四五百里水

勢浩大與呼蘭河約略相同而山勢過高逼臨河岸水勢尤為
湍激然該河之水所以有此大者其東岸則有亮川河折河

大小坤崙氣吳苗庫等河其

大小柳樹河大小西凌河孔

其泉河發源之處皆出於青

州者皆係閑荒其荒大小不一



或數响或兩方三方以至十數方二三十方不等極多者不過四五十方而以崑崙八氣札河別拉河為最大小柳樹河次之折河別拉河又次之至若大小西凌河大小坤崙氣以及羅拉新伊松一帶開荒尚廣而地勢稍寒綜計湯旺河上游未放開荒不過一

千方左右招徠貧戶或可容五六百戶此踏勘湯旺河上游開荒之實在情形也珠通阿所指糖莊河即札河別拉河上

莊而北河別拉河即湯旺河之支流名之曰湯旺河上游閑荒
則糖粒川即在其中然山內之出產以貂皮鹿茸及各項

皮張為大宗時至冬令民人赴山內攬貂皮者不下數千人山

內下確獵取牲畜者不下數百家亦皆漁散雜處來去無常

每歲出款難以預知惟湯

及收捐辦理各項新

政多藉此為的

再其次

負民掘取黃

四五家外

之負戶搭蓋窩棚在

山東直隸人

居多索倫亦有五六家現在經草創頗費艱辛該負戶

等亦望官家前往保護借有依歸緣此地與黑河相近索

倫游牧無常牧馬成羣所種青苗不堪蹂躪開放此荒

索倫或願開墾者須一體收留唯牧馬育官青苗者懸為例

禁庶人民始得樂業此山向之出產及各種情形也改將湯旺
 河上游開荒勘設順河而下至湯原縣由湯原折回向西南
 至三姓對岸之頭站一百二十里又行三十里至小咕咚河此河
 為大通湯原分界之區河西為大通屬地河東為湯原屬地又
 行八里至大咕咚河該河亦發源於青山由山道距糖粒
 川二百餘里若由湯旺河下轉向西南距糖粒川五百餘里

兩處寔不相涉此大小咕咚河距糖粒川甚遠之寔在情形
也所有賊踏勘湯旺河上游閑荒並查明大小咕咚河與糖
粒川寔不相涉各等情並繪具畝說暨路程表呈覆並覆

據此知府查該巡檢張友儒所勘糖粒川在湯旺河上

游距小咕咚河尚遠其湯旺河上游左右未放閑荒約一千方

左右招徠貧戶或可容五六百家詢之味佐領通阿亦聲稱無

異以之撥充旗丁生計尚無糾纏唯呼蘭旗丁多係貧戶

若徒招徠前往不為接濟誠恐無力開墾於事無濟若擬

定章程按戶撥田墾家酌為接濟牛糧籽種俟三五年

後開成熟荒歸還接濟款項並酌收荒價庶無業旗丁得資

生計而湯旺河開荒不致久棄必家數年後亦不致賠

屬一舉而數善備至候選巡檢張友儒此次踏勘荒山道

路崎嶇往返一月有餘所勘尚屬詳細不無微勞足錄將
來開放此荒可否由屯墾局札委幫同辦理以資熟手出自

逾格賜慈所有知府派員踏勘糖粒川距大小咕冬河尚遠

並請接濟祈丁牛糧籽種各緣由理合繪具圖說暨路

表繪文呈覆為此備由呈請憲台查核示遵施行等情

此除批呈暨圖表均悉仰候核同原件飭文墾務局會同

鄭圓鈞呈稱竊於光緒三十三年在前甘井子務務行局
報領阿倫河沿刀田社毛荒一段共計四百六十五畝發照
三張當即收執迨至今秋末段預備蓋房用墾詎知昔
日視為腹荒今日盡成澤國詢之附近佃民云不但今
年被水浸溢如是每三年矣伏思佃民領地原為養
生如該段屢被水災是土地之足以養人者反為害歟

若不及時變通恐於後來租賦有累現時佃民採驗大
河灣地方有未放出餘畝一段足敷佃民原領阿倫河沿
被水流之數懇請恩准轉請更換則佃民得適樂郊
等處據此委員當即派差前往阿倫河沿查驗原
實非惟未開墾者望之生畏即亦經開墾者亦慮
遷移無策該佃民既採驗大河灣一帶有餘畝一段似

亦可變通辦理如蒙允准俟來年春暖土活時即
行派員勘丈更換以便即時開墾可否之處未敢
擅擬理合具文呈請憲台鑒核示遵施行等情據
此除批呈悉據稱各節尚屬實情所請更換墾段
應准照辦候飭民政司暨墾務局知照繳等因印
發並分札外合亟札飭到該局即

墾務局

欽定大清會典事例
宣統二年
吏部
奏
為

咨商事案奉

督憲發交據署大通縣知縣樓令之東呈稱宣統三年三月初二

日奉

憲台札開案准

吉林行省衙門咨開民政度支司案據署依蘭府知府唐守
人寅詳接管三姓官莊徵糧地一萬五千晌每晌額徵倉斗穀
三斗每年共應徵倉斗穀四千五百石宣統二年此項官莊地

除被雹被水各地一千十餘畝另案查明詳請核辦其餘所種大
田均因雨暘失時籽粒減收統計收成將及四分僅敷次年籽種
口糧之需該丁佃應納宣統二年新穀暨帶征元年舊糧請
援案展緩並聲明前項納糧地內宣統二年有劃撥貴省征
糧地一千八百九十九畝應征倉斗額糧五百六十九石九斗四升
應由某省徵收詳請示遵等情據此除該府江南官莊地畝
歉收應歸吉省災款緩征案內核辦外所有宣統二年劃撥
貴省征糧地一千八百九十九畝應征額糧自應歸貴省接

管施行等因准此查勘撥本省界內官莊地一千八百餘畝上年秋成是否豐欠收成究有幾分合亟札飭札到該縣即便遵照迅速核實勘定具報以憑核辦毋違切切特札等因奉經縣遵查縣屬頭二三四五等站地畝均係前三姓旗署出放光緒三十

二年設治以來曾經前兩任張令榮令先後呈請前依蘭府將佛富崇鄂即二三四五各站地冊票照存根札發下縣惟頭站之地前因大通與湯原界限膠轕尚未請發票照上年知縣抵任之後查湯大兩邑以小古洞河為界已於宣統元年呈奉憲

台批准有案而頭站各地戶因縣中尚無地冊並不納租即於
上年九月間呈請依蘭府查明該處地畝冊及票照存根一併檢發
俾便清理征租等情在案奉飭前因知縣因前請依蘭府檢
發地冊票照存根迄未發到當查札開宣統二年分劃撥江省官
莊地一千八百九十九畝縣中無案可稽是否即在頭站界內歸
大歸湯殊難查考隨將前情呈覆憲鑒一面再行備文呈請
依蘭道轉飭依蘭府速將頭站地冊票照檢發等情呈奉依蘭
道批示查站地向歸吉省闕防處經理三姓旗署無案可稽仰

即知照錄等因並於本年六月十二日准湯原縣移開為移送
事案奉墾務總局憲札開案准民政司咨開案奉督憲發文
吉林行省衙門咨覆貴行省衙門咨據湯原縣所呈吉省派去
會勘江北官莊地畝委員所携旗莊官莊花名地冊所載數目與
前案不符各情想係在東北路道續呈送江北官莊旗產漁課網
租清冊尚未咨送到貴行省以前之事請查照前次咨送清冊轉飭
遵辦等因咨行前來查此項官莊地畝清冊五本上年十二月初
三日准民政司咨送到局當查原文內開吉省官莊係官有產業

今啟歸江省民產應由江省派員丈量發照吉省派員隨同收價
暨江北漁課網廠等地亦擬援照官莊地畝辦理各節查出及此項
地畝一係吉省官有產業一係籌備

貢款所有應收地價暨歸吉省徵收土
自行辦理以歸一律而免兩歧惟

此項地畝應由吉省派員
自行辦理以歸一律而免兩歧惟
此

項花名段落四至地數詳細造具

冊填繕大照照章核發俾資世守

此項地畝應由吉省派員
自行辦理以歸一律而免兩歧惟
此

已收價此次劃歸江省亦斷無再收地價之理其旗戶已產既

有吉省咨送荒熟冊籍根據換照一節自應由江省換發分別
核辦無須兩省再行派員會文致茲煩擾虛糜經費原冊存局
核辦咨覆民政司會同呈覆奉批如擬辦理仰候咨行吉林行
省衙門查照等因在案茲准前因核與原冊相符該縣所謂
王道發文旗站官莊花名清冊計生熟荒地一萬八千餘畝
係屬總括而言區而別之其中原無參差第此案既已議由吉省
自行丈量呈准轉咨查案應請飭下該縣查照原議辦理勿
庸派員會勘並請咨行吉省仍照前咨辦理以免兩歧除咨覆會

呈外合並抄錄原冊札發札到該縣遵即查照各項地畝按冊抄
存如此項地畝不盡隸於該縣或分在木蘭大通兩屬境者該縣
抄畢之後即將原冊就近移抄以歸簡易仰即接收具覆切
切特札計札發抄冊五本等因奉此遵查奉發抄冊內地畝
凡不隸於敝縣境者自應摘抄清冊如冊內地畝有不隸於貴
縣屬境者希摘抄完竣就近移送木蘭以資簡便相應抄冊
備文移送為此合移貴縣請煩查抄轉移施行須至移者計
移送抄冊三本等因准此當查移來抄冊內各戶地畝計有旗

戶官莊地瞭網地二項其隸於木蘭者只有瞭網地十戶隨即
摘抄轉行移送木蘭其隸於縣屬瞭網地此時吉省既不派員來
大應俟將來清丈經理所有旗戶官莊地核計移來抄冊地在
縣署頭站小古洞河西者共有官莊熟地五十七畝四分荒地
九百十七畝七分地在縣屬頭站大古洞河者共有官莊熟地
四百九十二畝八分一分荒地一千九百六十八畝四分知縣查該地既
歸大通管轄大通已撥江省本應由江省自行經理而縣屬本年
出放大小古洞一帶山荒非將各該官莊地邊界丈清不能將

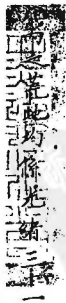
餘荒出放如果呈請咨行吉省派員會丈勢必轉轉需時多
耗起員經費因飭放荒委員查對湯原移冊並各旗戶所執荒
票熟照按戶各照吉省原撥餉數大清四至小界內有大古洞河
旗戶七戶共計冊載荒地一百八十三畝八畝九分熟地二畝一畝七
分清丈時戶照未見是否流亡絕戶無從查悉除仍照冊載荒熟
地數另於大古洞七間房東北崗地方丈留荒地一百八十六畝零
六分以備將來各旗戶到段認墾外其有現丈小古洞河西及
大古洞河各旗戶願領丈出浮多及續領餘荒者准其另於出

放山荒案內呈領所有文明小古洞河西荒熟官莊地各繪造昆
連圖冊一分大古洞河荒熟官莊地亦各繪造昆連圖冊一分並
將大古洞河戶照未見照冊文留之荒地造具清冊一本一併呈送
各冊荒熟地數合併計算核與湯原移來抄冊荒熟地數均
屬相符知縣復查是項官莊地其熟地向由吉省每年每畝額
徵倉斗穀三斗儲備饑荒今既撥歸江省自應改為徵租地報部

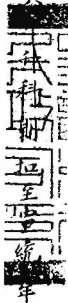
升科其宣統元二兩年分雖歸江省前因並無冊底亦未經理惟查該處地勢低窪宣統元二兩年均被水災本年大清此項荒熟地該縣本呈准每畝地收繩弓費錢四百文祇因夏秋間雨潦成災該處旗戶多極窮苦因將應收繩弓費一千三百七十餘吊一概

免收以示体卹且此項地本非大租地可比應懇憲恩俯准將宣統元二三年分江省應收租賦一律免予徵收並請查照昆連圖

冊開列胸數四至填發大照飭各該旗戶換領概於宣統四年
分為始報部升科又查是項官莊



年由吉省發給如照放荒章程六



已屆升科之期惟查各該旗戶向不



墾倘因撥給年分已久責令依限



如洗勢必無力納此空租只可將此項荒地出賣且必復因無人

願買已經升科之荒地勢將連其已墾之熟地一併出賣同歸於
盡在該旗戶等先不墾闢固屬咎由自取惟查其目今情形
不無可憫且於旗民生計前途大有關係並乞憲恩格外體

卹請將是項官莊荒地援照本年知縣出放山荒成案自本年
起三年後升科概於宣統六年分填發大照報部升科一面
由知縣促令趕緊墾闢俾各該旗戶將來得以管業輸租

以仰副憲興利保民之至意除檢冊分呈外為此呈請憲台鑒核
批示施行等情奉

批呈悉候將原文發交民政司會同墾務局核議覆奪再行

飭遵繳等因發交司查此項官莊熟地請自本年起緩

限三年於宣統六年分填發大照再行報部升科是否可行

相應備文咨商

興東道缺遺差查有兵備分處幫辦石道鎮堪以

調充薪水照章支領除札委並分行外合亟札飭

到該局即便知照特札

石札仰墜務局謹此

欽命都察院御史趙韞輝呈稱案據佃戶林德
欽命都察院御史趙韞輝呈稱案據佃戶林德

札飭事案據甘井子巡防局委員趙韞輝呈稱案據佃戶林德

山呈稱竊於宣統元年十二月間佃戶承領東興社頭甲頭牌興仁屯

毛荒二百叁拾伍垧當即領到存仁堂存義堂存信堂三名小照叁

紙各肆拾伍垧收領之後即將此三張小照計放於王佐匡家不意王佐

臣家於本年四月間遭回祿之災將佃戶小照三張併焚燒懇請補發
以便收執人據佃戶李彩蘭呈稱情因光緒三十二年在甘井子荒

務行局價領毛荒壹方坐落駱駝山前當蒙發給景福堂名小照壹

紙今夏攜帶荒照來段佈置一切不意道經哈埠在大車換車時
將行李等件並荒照一併遺失這事與着懇請轉請補發荒照以

便收執各等情據此委員覆查屬實可否由本局發給該佃等執
照抑或由墾務總局請領三連小照之處未敢擅便理合具文呈

請憲台鑒核示遵施行等情據此除批據呈已悉候飭墾務

局查核飭遵繳等因印發外合取札飭林到該局印發遵將札

札仰墾務局准此



欽差大臣高書都察院御史總纂官盛宣懷
欽命都察院御史都察院御史總纂官盛宣懷
欽命都察院御史都察院御史總纂官盛宣懷
欽命都察院御史都察院御史總纂官盛宣懷
欽命都察院御史都察院御史總纂官盛宣懷
欽命都察院御史都察院御史總纂官盛宣懷
欽命都察院御史都察院御史總纂官盛宣懷
欽命都察院御史都察院御史總纂官盛宣懷
欽命都察院御史都察院御史總纂官盛宣懷
欽命都察院御史都察院御史總纂官盛宣懷

局

札飭事據甘井子巡防局委員趙韞輝呈稱案查

本年十月二十日據佃戶張楨呈稱竊佃戶係吉林

伊通州人於光緒三十二年在甘井子荒務行局價領

東段適郊社毛荒發給餘德堂小照壹紙計毛荒八

百一十畝存德堂小照壹紙計毛荒八百一十畝又樂土

社萬盛堂小照壹紙計毛荒四百九十五畝積德堂小

照壹紙計毛荒四百九十五畝以上共小照四紙共

竹六百一十畝即時攜帶荒照回籍因鄉間不甚安靖

當收荒照茅件計放於省城親友之家孰意本年四

月省城偶被大災佃戶親友之房屋並佃戶計放之
荒照等項全行焚燬伏思有地無照碍難經理懇請

轉詳補遺荒照等情前來委員當即取具該佃

戶張楨保結存案可查由本局發給該佃戶執照抑或由

墾務總局頒三聯小照之處未敢擅便理合具文呈請

憲台鑒核示遵施行等情據此除批據呈已悉候飭

墾務局查核飭遵繳呈外謹此合陳札飭到

張楨保

墾務局查核飭遵繳呈外謹此合陳札飭到

為咨行事案查本局會同

貴司會議呼蘭府勘明糖粒川作為旗丁生計仍請遵

照前議辦理呈覆一呈蒙

批呈悉仰候轉咨

軍督部堂查照聲飭呼蘭府知照繳等因奉此除將原批

留局備查外相應 行

貴司請煩查照備案施行

左

咨

民

政

司



為札飭事案奉

督撫憲札據該委員先後呈請佃戶林德山李彩蘭張楨
等遺失小照可否由該局補發抑或由本局請領各呈蒙

批據呈已悉均候飭墾務局查核飭遵繳等因奉此查佃

戶等既將小照遺失如墮核屬實並無他項輟轄應即取

具妥保由該局補發執照以照信守並由該局出示曉諭作廢

分報民政司暨本局備案

照切切特札

大清光緒二十九年
閏五月廿五日
奉
委
員
陸
聖
德
謹
啟

為咨覆事案准

貴司咨開奉

^督撫憲發文據署大通縣知縣樓令之東呈以吉首劃歸官

莊地畝已飭放荒委員照冊按戶丈消所有照戶未見之戶另

外丈留以備認墾至已丈明荒熟各地分別年限請發大照

報部升科並熟地請免宣統元二三年租賦等情一案蒙

批呈悉候將原文發交民改局核辦自應務局核議覆奪一丹行

飭遵繳著因到司查此項

請自本年起發還

以備該戶認墾所辦尚屬妥協應即照准又稱官莊熟地向
由吉省每年每洵額徵倉斗穀三斗儲備饑荒今既撥歸江
省自應改為徵租地報部升科惟宣統元二兩年雖歸江省
前因並無底冊亦未經理且查該處地勢低窪宣統元二兩年
均被水災本年夏秋之間又覆雨潦成災此項地畝本非大租可
比應懇將宣統元三三年應收租賦一律免予徵_收並請查照
畏連圖冊填發大照概於宣統四年分爲始報部升科一節查
此項熟地既低窪歷被水災盡倒栽水旱偏災本有免徵之條况

此項(畝)地原非交納大租之(地)其請免徵宣統元三年租賦似屬可行惟征租事隸

貴司可否之處應請

酌核如以為可該縣所請概於宣統四年分為始報部升科自當呈請照准其填發天照證遺報異連應由本局核辦至稱官莊荒地均係光緒三十年由吉省撥給如照放荒章程六年升科則如至宣統二年已在升科之期惟查各該旗戶尚不知勤務農業至今並未開墾倘因撥給年分已久責令

依限升科該旗戶等本係一頁如洗無力納此空租勢必連其
已墾之熟地一併出賣同於盡不無可憫請援照知縣出放荒
成案自本年起三年後升科概於宣統六年填發大照報部
升科一節查江省放荒章程自放出報竣之日起扣至六年升科
如未開墾奏緩一年應辦在案茲該縣所請本難照准惟
查此項官莊荒地^{歸注有}在吉省本係各該戶已產雖於光緒三十
一年撥^{歸注有}究於出放之荒有別其請援照山荒成案自本年
起三年後升科概于宣統

奏次據奏
宣統六年
升科之
荒應請

照准以示體恤而維旗民生計所議是否可行相應備文咨
覆為此咨請

貴司請煩查核主稿摺銜會呈施行須至咨者

右

咨

民

政

司

奏辦黑龍江全省清理財政局

為

咨覆事案准

貴局咨准民政部咨開案奉

督憲札據木蘭大通兩縣會呈擬請覆丈五站荒熟各地派員

設局會收地價並繩弓照費酌量增減呈明辦理各節並稱五
站地畝既須覆丈所有張前令前丈五站地畝一案概歸無效
其前墊清丈費錢八千一百六十四吊亦應取銷不能歸還又

稱張前令已由樓令商借三千吊請作歸還該前令前墊捕防

各營薪餉及修理署房工料等款等情查核所議各節是屬用
妥本局深表同情惟該司所稱熟地應否加價照費應否加增
並本年已收之款能否歸入明年覆丈案內各事應由本局會同
貴局核辦等語查該站地畝原係吉省劃歸江省經張前令覆
每荒地一晌收價三吊三百文每熟地一晌照荒地十倍收價
茲該縣等所擬援照二四兩站地價每荒一晌仍收錢三吊三
百文每熟地一晌照荒地八倍收價既有吉省舊案可援該站
等事同一律自應照准惟照費每地價一吊擬增收一百文未免

不合查荒價既照二四兩站減收照費亦未便增加仍應收錢二百文以示體恤而免兩歧至本年已收之款能否歸入明年覆丈案內事關預算應由貴局核辦除咨覆外相應備文咨商為此咨行貴局請煩核辦希即會銜呈覆施行須至咨者等因准此查議覆各節本局深表同情至本年已收之款能否歸入明年覆丈

案內一節查

度支部奏定維持預算實行簡章第十一條內開各省按照預算案歲入歲出相抵有盈餘者應提出另存報明度支部查核又第

十三條內開凡預算案外追加歲出之款得先儘上年餘存及本年盈餘裁節項下動用仍先咨商

度支部核准各等語所有該兩縣五站荒熟各地本年已收之款既未動用應即遵章提出另存至來年覆丈需費應由該兩縣呈請追加即得由此項餘存金項下動支庶年度既清而預算乃無窒碍惟關闔墊務應由

貴局主持相應備文咨覆為此咨

貴局請煩主稿黎銜會覆施行須至咨者

右

咨

鑿

務

局

為札飭事案查該令等呈覆佃戶孫伯貞所領
荒地低窪被水屬實該戶地段過大非擇有大段
不濼之地難有安插擬將該戶移段言訶河廳
並請將前錫委員壽稟准撤佃之地擬仿照蒙民
招佃開地之法核減一半按犁收租四年之後再施
絕又無論上中下何等地畝同按照知縣等前次
稟准核減札旗續放荒費
經費等項仍照向章坐

攸關向來無此辦法蓋

前者被水之處不僅該段

而該段受水之區亦不

僅該段

動全局倘各處紛紛援引將何以處之况該段之荒

地

撤佃者尚擬續放既能續放則已放之地不應移段

既然受水何以獨移該戶既移該戶何以又能續放

將來報部請明擬請日原其既且查肇州女連

等廳從前均有被水之戶而僅就段挪移辦理在

案茲該戶既被水屬實自應按照各該廳等

辦法就段擇地為之挪移以示體恤惟該令等所
 稱地段過大非擇有大段不潔之地難安置查孫
 伯貞所領之地不過一千數百响錫委員撤佃之荒
 計數萬响又何至難安置如果一處不敷不妨
 總之就段擇移則可移段之處碍難照准
 至錫委員壽稟准撤回未交銀之地擬仿照蒙旗
 招佃開地辦法請事
 等被水之戶移撥
 辦理以昭
 兩全辦理以昭

妥協合亟札飭札到該令等即便遵照再此件前
緣本局
合併飭知特札

右札仰杜札兩旗屯營局准此

黑龍江行省總督趙
巡撫宋

札飭事案據民政司呈稱案查接管卷內准

墾務局咨據海倫清丈局呈稱竊查宣統元

年十一月十四日奉憲台札開案奉_督憲發

交海倫府王守彭呈為催繳荒價暨續放荒

地押租繕單提請移交清丈局核辦等情一
案奉批呈單均悉候飭墾務局查核辦理等
因奉此查單開各數尚屬相符自應按項查
核分飭遵照辦理除呈報並分別咨札外合
亟札飭札到該局即便遵照特札計鈔粘等
因奉此詳查單開一通肯段省墨兩城官兵

以餉抵領之地照章放給代墾民戶承領尚
未備償荒地三千一百二十五晌此次清丈
放出一千一百晌其餘二千零二十五晌無
地可撥應請註銷一民戶代交押租之地照
章放給代墾民戶承領尚未備償荒地六千
九百五十七晌查此項地畝每寔地一晌收

過押租銀七錢此次清丈放出二千三百六十二晌其餘四千五百九十五晌無地可撥

應請註銷業已發還原價者二千二百四十

五晌計銀一千一百兩零零零五分未發價者

二千三百五十晌合銀一千一百五十一兩

五錢一續放坎字零荒尚有未備價地一千

三百晌每寔地一晌收過押過銀七錢此次
清丈放出七百晌其餘六百晌無地可撥應
請註銷業已發還原價者五
晌計銀二百

四十五兩未發價者一

十九兩

一續放北字零流

六

十七晌二畝五分

仍無原戶補價亦無

銅惟民

戶代交押租之地并坎字

地可撥者

應共發還原價銀二千五百五十兩零零五

分此項銀兩應由正款項下發還除由職局

發還一千三百四十九兩五錢五分其餘一

千二百兩零零五錢業已如數移由海倫府

按戶查傳發遂原價再查單開通肯段尚有

未放公田毛荒八百二十晌此次放出七百

六十晌其餘六十晌係屬乾字六行二三井

并正紅旗十六井各二十晌該井均無浮多

無地可放查此項公田在前并未入奏茲寔無

地可放應無庸議合併聲明除將應發原價

銀兩造具表冊移送海倫府查核并造表呈
送民政司憲鑒核外理合造表一分備由具
文呈請憲局鑒核咨部備案施行計呈表一
分等情據此當查呈表所報原未備價及發
遠原價各地數核其原案均屬相符至呈請
咨部一節事關貴司主政應請貴司查核辦

理除呈表同據呈報毋庸抄送並批示外相
應備文咨行為此合咨貴司請煩查核主稿
呈請咨部等因准此查此項續放荒價既據
該局查明無地可撥應即准予咨銷以祛民
累惟須該府查照原放底冊按照清丈局此
呈明地數分晰造具花名細冊專文呈送以

憑轉咨注銷茲准前因理合具文呈請憲台
鑒核轉飭遵照施行等情據此除批如呈办
理候飭該府遵照並飭墾務局知照繳等因
印發並分札外合亟札飭到該局即便知

後寺

札仰墾務局准此

黑龍江行省
署總巡撫
督趙

札飭事案准

度支部咨開田賦司案呈准東三省總督趙 等

咨據垦務總局呈稱查興東道放出興東附近

暨湯原迤北山荒收進經費並開支丈地起員

薪工車價置買鋪墊等項銀兩造冊咨部核

銷前來本部按收支各款逐一稽核尚屬相符
自應准銷相應開單咨行黑龍江巡撫暨

可也計粘單等因准此合函抄粘札飭到該

局即速查核持札

計抄粘

在札仰墾務局准此

計開

舊管無項

新收自光緒三十四年九月十日
宣統二年十二月底止放出

興東附近毛荒一畝四千七百六十七畝四分又放出湯

原迤北山荒一畝九千八百二十五畝三分共毛荒三畝四千
五百九十二畝四分按七成折扣實地二畝の千二百十
の畝七畝一分五厘每畝收任費銀の錢共收任費銀九千六百
八十五兩八錢八分六厘按冊核算數目相符

開除興東道辦理荒務自光緒三十年九月十六日起至宣統二

年十二月底止開支員日書差並薪水工食公費刷印晷

連小工料置買使索等項銀の千三百九十九兩八錢五分

又除興東道辦理荒務自光緒三十年九月十六日起至宣統二

年十二月底止開支員司書差力車價銀二千四百十の兩
八匁

以上共支銀六千八百十の兩六匁五分丙
既據聲明另案造報俟報部再行查核其所支銀丙
按冊核算數目相符應准核銷

實存任費銀二千八百七十一兩二匁三分六厘
應於下屆報部
冊目查核





憲局札開案查該令等呈覆佃戶孫伯貞所領荒地低窪被水屬實該戶地段過大非擇有大段不潦之地難言安插擬將該戶移段訥河廳並將前錫委員壽臬准撤佃之地擬仿照蒙民招佃開地之法核減一半按年收租四年之後再施繩丈無論上中下何等地段通同按照知縣等前次稟准核減札旗續放荒界下等地價收正價銀七錢經費等項仍照向章等情據此查移段之舉全省攸關向來無此辦法蓋以全省低窪之處不僅該段而該段受

水之區亦不僅該戶若如該令所稟勢必牽動全局倘各處紛紛援引則將何以應之况該段既有可放之荒而將該戶移於他段將來報部必干駁結且查肇州安達等廳從前均有被水之戶向係就段挪移茲該戶被水屬實自應援照各該廳等辦法就段擇地為之挪移以示體恤惟該令等所稱地段過大非擇有大段不潦之地勢難安置查孫伯貞所領之地不過一千數百晌錫委員撤回之荒計數萬晌又何至難於安插如果一處不敷不妨分移他處總之就段擇移則可若該令移段之說得難照准至錫委員

壽果准撤回未交銀之地擬仿照蒙旗招佃開地辦法事尚可行
惟須先將孫伯貞等被水之戶移撥妥當再行呈明酌奪辦理以
昭妥協合亟札飭札到該令等即便遵照再此件前緣本局奏宗
概行調奉是以核辦稍遲合併飭知等因奉此^{知縣}遵查杜爾伯特
原放荒界分為四段曰時和年豐時和年三段皆沿江惟豐字一
段與肇州連界係東西段不沿江沿江之三段皆被水惟豐字一
段尚不被水業於前覆

憲局札飭統籌辦法文內聲明在案而此不被水之豐字一段本

係沙多土少極其瘠薄之地其中之尚堪畊種者原放地時已被附近民戶及遠來攬頭領去惟以原定價值過昂除原買時交過

押荒銀後再未嘗續交前設治委員錫壽以欠價難催所以有撤

佃另放之舉知縣因其另放仍未放出所以有呈請減價減為每畝

七錢之舉現在豐字段所放之地多係按銀撥地後撤回價未交

齊之地此項撤回之地零散分改絕少大段孫伯貞交過地價除

與福善堂名下撥過外尚有二千七百餘兩之多現在豐字段實

屬無此大段可撥其餘被水交銀較少之戶如祝宗梁各戶等亦

紛紛呈請移段業由^{知縣}派員擇地移撥以恤領戶所以未逐戶稟

明者以地雖換段仍在本荒之

造冊報明耳再^稟前擬將錫委^稟稟准撤佃之地仿照家旗^旗

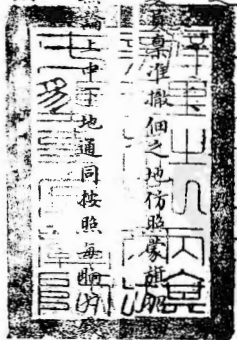
開地辦法按犁收租四年後無論

收價風聲一播戶來甚繁惟以

憲局卷宗調奉久未奉批所來之戶均在徬徨現象

札開事尚可行^{知縣}宣布之餘墾民歡欣鼓舞引類呼朋爭先認領

其有力之戶多有願交現銀不納糧租者其無力者仍願按年交



納糧租四年之後再交價銀其中如有或一年兩年三年後能將價銀交齊者糧租亦卽隨時停收擬請一併

俯准以隨民願而廣招徠實於闢地殖民大有裨益如蒙

核准並請轉呈

督憲咨明杜旗知照備案實為公便至孫伯貞柳段訥河一節在

原請時亦慮及窒碍殊多無如本荒係撤回另放之荒撤回之佃皆零星小段無從安此交銀過多之戶其稍大地段非連年被水卽係純沙不可畊種無可如何始有移段訥河之請非得已也合再

稟附批發閱仰即遵照至請招放錫委員撤
佃之荒一節暫無庸議應仍遵前札先將孫
伯等被水之戶移撥妥當再行呈明酌奪辦
理是為至要繳

總辦福

龍江行省

雲南

進

無錫

宋趙為

札飭事案准

度支部咨開田賦司案呈准東三省總督趙等咨呈

務局呈汪省升科照費收支項自宣統二年分收

除實在各數目造冊咨部核銷前來查冊開舊

管照費錢二萬八千五百七十九吊八百五十二文新

此升科照費錢一千四百二十五吊七百二十四文
開除照費錢一百零八吊零五十五文實存銀

二萬九千八百九十七吊五百二十六文核算相

符所有實存錢文務令專款存儲聽部撥用

不得由局員任意開支塞漏卮而重財政相

督撫憲札據該委員先後呈請佃戶林德山李彩蘭張楨等遺失小照可
否由該局補發抑或由本局請領各呈蒙

批據呈已悉均候飭鑿務局暨核飭遵繳等因奉此查佃戶等既將小
照遺失如查核屬實並無他項輾轉應即取其妥保由該局補發執照
以昭信守並由該局出示曉諭作廢仍分報民政司暨本局備案合亟
札飭札到該委員即便遵照切切特札等因奉此遵即發給該佃戶等
執照收執除分報民政司外理合將該佃戶等原領荒地數目住址照

錄黏附文尾備文呈報

憲局查核備案施行須至呈者

右

呈

鑒 務 總 局

甘肅子思陰局呈報補履丸然四產在登國塔成也數日請查核備案

呈悉查該員既將佃戶林德山等以照補發當經本局逐一
詳查所報履歷等項經証尚屬相符應准備案除於局
存具連批明補發外仰即知照以儆

總辦福

計開

補字元號張楨原領餘德堂通郎社

頭中五牌

東和宅毛荒八百十畝

地圖北至德

堂



何紹南

東馬駁廠

補字貳號張楨原領萬盛堂樂土社

頭中二牌

明程宅毛荒四百九十五畝

地圖北至

堂



何紹南

西存德堂
東謙吉堂

補字叁號張楨原領存德堂通郎社

頭中五牌

東和宅毛荒八百十畝

地圖北至德

堂



何紹南

西魁德堂

精鍊德堂

補字伍號李衫蘭原領景福堂循履社益邑毛荒四十五畝

地圖北至山



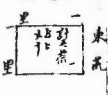
補字伍號林德山原領存仁堂東興社頭牌

頭甲

仁七毛荒四十五畝

地圖北境

丙



東存仁堂

西存義堂

補字伍號林德山原領存義堂東興社頭牌

頭甲

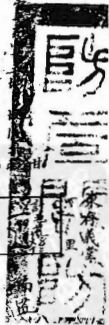
仁七毛荒四十五畝

地圖北境



補字業號林德山原領存信堂東興社頭牌興仁

頭中



西荒

西荒

墾務局謹稟查有佃戶孫伯貞荒地被水沖淹懇請發段一案緣該戶孫伯貞乃係杜爾伯特前行局所放旋務該戶到局呈報被水各情本局核奪該處被水諒不獲該戶一戶是否屬實是段之荒已歸屯墾局辦理批示登飭該局就近查明如果實在應由該局通盤籌畫酌擬辦法俟覆到日再行示遵等因在

案嗣據該局呈覆被水屬實惟該戶地段過大非擇有大段不
濬之地難言妥插擬將該戶移段訥河廳並請將前錫委員稟
准撤佃之地擬仿照蒙旗招佃之法辦理等情復經本局詳核
移段之舉關乎全省碍難照准茲據呈覆仍以碍難妥插為辭
請將孫伯貞仍移訥河廳並擬印放錫委員撤佃之荒等語查
錫委員撤佃之荒曾經該委員切實勘訂據報時和豐各段共
上等實地四千九百七十一畝有餘中等實地二萬零五百一
十餘畝均係不上水鹽上水易退之地會該局所稱僅豐字一
段不上水未免兩歧或者上年水大亦未可知姑暫勿論即以
所云不上水豐字段而論既能擬放現在尚未核准實行據稱

領戶已有爭先恐後之勢是該段之荒不盡濶瘠已可概見以之移補孫伯員方為正辦若拘拘以零星小段為詞未免偏執查該戶當初領地本係指段認領迨後被水乃係天災流行無從歸咎今既准其擇補已屬隱寓體恤該戶亦應從權遷就此本局竊擬之見也但該局一再堅以零星小段為詞碍難妥插本局再四思維移段是關款目此虧彼盈互相膠輳頗形維谷合將不能移段情形上陳並附原文稟請

核示遵行

上校批復

東 龍 江 省 都 督 趙
黑 龍 江 省 都 督 宋

札飭事案據呼蘭府呈稱案據經理呼蘭旗丁
墾務委員佐領珠通阿呈稱竊賊前將所助糖粒
川閑荒安插呼蘭無地旗丁與大通湯原餘慶三
縣已放荒地相距甚遠實不相涉等情業蒙轉呈
各憲批示奉飭遵照在案嗣因各該旗丁志多貧

苦將來到荒以後所需牛犁籽種款無所出懇由
官家先行墊撥一俟該旗丁到段將所領荒地開墾
成熟即分期歸還未蒙議准現在各該旗丁生計
窘迫待濟孔殷而時局困難財政奇絀蒙既無閑款
可以籌撥以資接濟則事既廢於半途功必虧於一
篲貫不特貧苦旗丁流離失所生計頓絕溝壑堪虞

即前此開路之款費去千金未免可惜再四籌思擬
於無可設法之中設一變通辦理之計查該處荒地共
有二千餘方合計五萬餘畝與其因經費無出貧苦旂
丁不能移往耕作何如不分畛域不論貧富旗戶民戶
但有願往開墾之人准予一律招致前往領荒墾種
惟富戶每領荒地一晌應令墊出江市錢一吊以作貧

戶牛梨籽種之需仍俟貧戶將荒地墾熟三五年後所
領墊款照數追出歸還富戶但富戶每戶祇准承領
荒地兩方貧戶每戶祇准承領荒地一方均不准再行
多領免啟爭端而示限制統計該處現有荒地二千
餘方約可招致富戶七百戶隸荒地一千四百方貧戶八百
戶隸荒地八百方合計貧富兼招一千五百戶有奇分

領荒地二千餘方並無不敷之虞在富戶每戶所出墊
款為數無多籌墊匪難既可領荒開墾藉以振興
農業日後仍得歸還當必樂於從事而貧戶得富戶
之資助自可力事耕作不致生計終於艱窘藉此移

民種植以作實邊之計

一萬

店一處務滋稼

稽我無爾詐爾無我虞固結團體互相聯絡為融

和滿漢之圖一舉而數善備焉不獨此也該處閑荒
 無人耕種牲虎鹿兔貂皮狝狝所在多有果能將各
 該旗民移往開墾則農隙之餘尚可從事蠶業是日
 後此項荒地開墾成熟不但可免增賦課並可徵收

山貨皮張等稅裕國裕

民有肥瘠人

有強弱屆時當由

由

由

由

由

由

由

由

由

由

由

由



標

挿簽記飭令開墾

以昭

大公而免爭競是否有當

在呈請鑒核

施行等情據此知府伏查富者貧以補給貧苦旗

人之不足將來墾熟以後貧戶所領墾款仍可獎數

追出歸還富戶在富戶日後並無向隅之概而貧戶自

前得有補助之資於理尚無不合於事似覺可行所

擬章程亦尚與窒碍推應否准其照辦之處知府未
敢擅便理合備文呈請憲台鑒核俯賜批示祇遵實

為公便為此備由呈乞照驗施行計章程一摺等情據

此除批呈單均志候飭民政部暨務局旗務處會

同迅速核議覆奪再行飭遵繳單抄發等因印

發并分飭外合亟抄粘札飭到該局即便知

計抄粘

札仰墾務局准

計開

一呼崗無地旗丁前因生計日感
惟因經費難籌

逐至貧戶無力前往墾種現擬交通
富旗丁民戶准其一律

批致前往領荒墾種惟富戶每領荒地一晌應墊出江市錢一吊慈接



濟貧戶旗丁牛犁籽種等費，但富戶每戶祇准領荒地兩方，貧戶每戶祇准領荒地一方，均不得妄行多領，以示限制。

二、貧富旗民兼抽富戶墊濟貧戶牛犁籽種等費，將來開墾成熟，三五年後，再由各貧戶名下平均攤繳，以充遠富戶墊款。

三、將來該處荒地開墾成熟，八棚稠密，村鎮落成，數年後，應如何起課，由何官府管轄，屆時應呈請

字樣示標辦。

四、此項墊款，既請由富戶暫為籌墊，應請立一四聯票，以一聯發給墊錢富戶。

戶收執為憑、一聯彙齊呈送

檢實查核、一將送府署存查、一聯存局備查、以昭核實而杜侵冒、五年後、荒地墾發、在原領墊款戶名下如數進出、准由墊款各戶特稟呈

驗收回墊款

以上所擬變通辦法、章程四條、甚各有當、伏乞

示遵



東 三 省 都 督 趙
黑 龍 江 省 都 督 宋

札飭事案據候選知府馬殿望字祿富於中華民國

元年三月二十八日即壬子年二月初十日奉到都督

札開案據望務強局呈清歷年各處欠款子別在

後查度嚴催辦理以清積欠并申開於上年八月間奉

札據馬守殿望呈清度通飭局核議經本局議復一律

改收經費呈蒙批准在案計馬守殿鑿漆原欠五
改收經費銀七千四百一十兩零二錢一分二厘零四絲又
欠部版錢四百吊清例遵四變通章程迅速催收冊報
以重公款除原文者繁減叙外各等因奉此湖知府自前
清光緒三十三年奉前巡撫程香畝墨爾根招墾事宜
以來迭值頻年災欠雖經知府往返存江嚴外催辦詎

錢法奇緊實欠在各領戶種種困難情形曾經字請

變通文內聲叙在案伏查知府原放毛荒三萬二千四

石五十二畝一畝五分三厘按七成扣淨實荒二萬二千七

石一十六畝五畝有奇在案收耗經費以前業經陸續呈

繳荒價銀七千零五十二兩五錢八分每畝按一兩六錢分

二厘八毫合價共撥荒四十一萬九千九畝七分二厘尚

惟荒地一畝八千五百二十五畝有奇以改收錢費銀
四錢核算應催繳銀七千四百一十兩零二錢一分二厘零四
絲之數蒙批准後知府趕即赴奉嚴飭催辦詎又值各
屬水災甚鉅益以變亂各領戶艱窘每分日謀生活之
不暇即任如何催促至費者仍屬寥寥縱知府不憚
奔波勞瘁不過徒耗資費於事實上毫無效力一再四

思惟殊形束手性除蘇國体制改革之初弊端待理而事
貴齊一知府於上年呈請變通文由聲叙以前解繳銀
七千餘兩之款每兩荒地合價銀一兩六錢八分二厘八毫
撥之改收運費銀四錢而價格懸殊况所放之荒地本乏
軒輊先撥煩者價重後交款者費輕民戶愚昧
多有煩言且時官職僅之餘與共拖延難明清厘何

若先後統一以示大公知府仍擬請變通辦理無論已未
交款各戶所領之票每兩概改收錢費四錢如領荒
若干兩者而銀已交足即以前未交價之荒彌補之有交
半價或不足者亦即按銀數至滿其絕彼項荒事既得
其平允款亦易於催收在
民只一轉移之間終勝



知府

於役於前已逾五稔

但丁七

時艱催收款項寬嚴窮於

而為民清

命為已脫累絏終屬事日一敏無偏枯於殖民實

邊之計不無小補如蒙俯准知府原放扣成實荒言

二十七兩一十六兩五畝零一厘一毫稅捐收程費銀四

錢核算諸君合銀九千零八十六兩六錢零二厘八

毫四絲除已徵銀七千零五十二兩五錢八分不計外
欠二千零三十四兩零二分二厘八毫四絲為數已經催

收自能尅明竣事除欠部版錢四百兩另欠之

徵整后外所有懇請既經改收任費既登憑凍下情各

緣由理合肅字致清都督目鑒核批示遵行等情據

徐世字素查呈報根荒段定年每兩折銀一兩四錢

收價的據該員等字由整務總局議清改為兩
等已收之價均作上等每約一兩四錢未收之價既
改下等每約僅收經費四錢業經批准在案今該
員又覆字請將該段荒地稅改收經費四錢殊與
原案不合况該段荒地均一律改收經費則從二町已
往交價之戶勢必折銀撥地未交價者即須撤

隨另放究未收之款是否實欠在氏並已發執
照能存收回中如有無輕輟之由該員切實查復

再引核辦俟飭整務局知照後再行印發外合

札飭外該局知照等因

右札仰整務局准此

署理奉天廳撫政司王春稟稱 為呈送事案據廳屬北鄉巡官王春稟稱 為

稟請代為本牌佃戶退銷原領草甸小照一節今有牌下王喜

魁等計七名各言同情竊因北鄉連年歉收屢遭水患凡前領

產草之地稍有窪塌之處盡成澤國柴草不生若不先行聲明

退佃所有應納租賦以及警學各費一無所出何以完納倘至

催促之際難免身受抗違之累為此各將小照交給巡官代為

懇恩俯准退銷以恤下情是以檢同小照花名列後來案稟請

核奪恩准退佃批示施行計呈繳王喜魁等六戶草甸小照七

張等情據此查該戶王喜魁等原領草甸歷年有被水患之處

祇以受災較輕遂皆仍舊營業不思退佃然於應納租賦學警
經費等項時或因而積欠上年該鄉水災甚鉅凡係稍窪下者
無不盡成澤國業經覆查屬實啼號寒比屋皆是是以前有
撥給賑糧撫恤窮黎之請茲據稟稱前情生計既窘尚能顧及
催征可否准予繳照以紓民困之處未敢擅便除逕報外理合
連同草甸小照具文粘單呈送

墊務總局鑒核批示施行順至呈者

右 呈

黑龍江省墊務總局

為會議呈覆事案奉

都督札據呼蘭府呈據呼蘭旗丁墾務委員佐領珠通阿呈為
前勘糖粒川荒地旗丁無力前往現擬無論貧富旗丁民戶

律拉放變通辦法四條一案飭由

司處局

等會同迅速核議覆奪

再行飭遵單抄發等因奉此

本局

查此案荒段界址業經該府

派員查勘明確與大通湯原餘慶等處已放之荒各不相涉毫

無膠牾其迭次會議曾因匪款

無去

籌措擬歸東三省也

辦藉資挹注迄未奉覆茲該

府

具報前情

並擬

變通辦法

純係珠委員通河熱心公益前
已產作押借整開闢玉路金
復運籌良美之辦法旗民並
有傷心配七條為通河縣屬

因時核其所擬尚無窒碍果能如是辦理得宜誠足為籌辦公益
實邊殖民之區且山川利益既多尤可設法籌措應請准如

其請即責成該員專任其事督同旗戶慎始圖終入山妥速辦

理隨時具報以憑查核並請分飭軍政處轉行就近營隊保護

藉壯墾戶之心以助委員之氣裨速進行而維墾務惟擬收富

戶每領地一响令墊江錢一吊以作貧戶牛犁籽種之資但能否

宋

足數當此財政奇窘挹注無從之際未便稍涉倉混仍應飭由

該府預為籌算此即報明以免後難為濟切敗半途是為切要

至又撥經費該府雖未聲叙然亦在所必需查該府前請

籌撥此項經費約需二三千金曾經本司會議准其借墊將來

彙入移民墾荒案內列報等因緣上年預算列有本省移民

墾荒費銀三十萬兩壬子年預算內已將此款刪除此外無可指

撥前議應無庸議所有文應飭該府併另籌呈明

核辦九致臨時拮据司處局等語外至前案先處同所有會款

蘭變通旗丁生計旗民兼推當分配各緣由是否有當理合
會銜具文呈覆為此呈請

都督鑒核施行再此件係墾務局主稿會同民政司旗務處辦理
合併聲明須至呈者

右 呈

東三省都督趙
黑龍江省都督宋

東三省都
黑龍江省都

如漢符印作粘漢

東三省都背符也

處分且該府道也



署理興東兵備道李

為

咨送事查本署宣統三年自正月起至閏六月底止計共七個月收支荒地街基押租經費各款業經徐道按月造冊報告在案茲將宣統三年七八九十十一十二共六個月收支荒地街基押租經費各款按月分晰造具報告冊一本六柱冊一本共十二本相應備文咨送貴局請煩查核施行須至咨者

右

咨附報告冊六本六柱冊六本

黑龍江墾務總局

興東兵備道署宣統三年七月分出入荒地街基押租經費各款詳細彙冊

第一款 收入之款

第一項 荒地經費

無項

第二項 街基押租

無項

第三項 街基經費

無項

第四項 減平

一按額發墾務員司書差等本月分薪工車價公費銀二百九十四兩八錢每兩扣減平銀六分共扣銀十七兩六錢八分八厘

第五項 部飯

一按額發墾務員司書差等本月分薪工車價公費銀二百九十四兩八錢每兩扣部飯銀一分共扣銀二兩九錢四分八厘

以上共計收銀二十兩零零錢三分六厘

第二款 支出之款

第一項 薪工

一 墾務員司書差等額夫本月分薪工 查額設墾委

員一員月各支薪水銀四十兩書識二名差弁二名月各支薪工銀八兩絕夫二名月各支工食銀六兩又于本月初一日請准改派地委員半起計地委員一員月支薪水銀二十四兩書識一名差弁一名月各支薪工銀八兩絕夫三名月各支工食銀六兩又月支公費銀二十兩

第二項 車價

一 招墾地員司書差等額夫本月分小建車價銀九十二兩八錢

以上共計支銀二百九十四兩八錢

興東兵備道署宣統三年八月分出入荒地街基押租經費各款詳
細報告冊

第一款 收入之款

第一項 荒地經費

無項

第二項 街基押租

無項

第三項 街基經費

無項

第四項 減平

一按額發墾務員司書差等本月分薪工公費車價銀二百九十八兩
每兩扣減平銀六分共扣銀十七兩八錢八分

第五項 部飯

一按額發墾務員司書差等本月分薪工公費車價銀二百九十八兩
每兩扣部飯銀一分共扣銀二兩
以上共計收銀三十兩零八錢

第二款 支出之款

第一項 薪公工資

一 墾務員司書差等額支本月分薪工公費銀二百零二兩

查額設指銀
委員一員

國委員一員月各支薪水銀四十兩書識二名差弁二名月各支薪工銀八兩總夫二名月
各支工食銀六兩又丈地委員半起計委員一員月支薪水銀二十四兩書識一名差弁
一名月各支薪工銀八兩總夫三名月
支工食銀六兩月支公費銀二十兩

第二項 車價

一 招墾丈地員司書差等額支本月分大建車價銀九十六兩

以上共計支銀二百九十八兩

第三項 巡警軍衣費

查興東新荒初開籌款維艱前經稟請由道署親軍原餉收練巡警十七名所有開辦費應隨時費均

請准由街基陸費項下支

一置買宣統三年冬季巡警需用皮軍衣褲靴等項銀一千四百二十吊

以上共計支銀一千四百二十吊

興東兵備道署宣統三年九月分出入荒地

街基押租經費各款詳細

告冊

第一款 收入之款

第一項 荒地經費

一 放出興東段毛荒三百一十九晌按七成折扣寔地二百十晌零五畝
每晌收經費銀四錢共收銀八十八兩二錢

第二項 街基押租

無項

以上共收銀一百零九兩零六分

第二款 支出之數

第一項 薪公工資

一 墾務員司書差等額支本月分薪工公費銀二百零二兩

查額設招墾委員一員繪圖委

員一員月各支薪水銀四十兩書識二名差弁二名月各支薪工銀八兩繩夫二名月各支工食銀六兩又于八月初一日請准改派大地委員半起計大地委員一員月支薪水銀二十四兩書識一名差弁一名月各支薪工銀八兩繩夫三名月各支工食銀六兩又月支公費銀二十兩

第二項 車價

一 招墾大地員司書差等額支本月分大建車價銀九十二兩

第三項 街基經費

無項

第四項 減平

一按額發墾務員司書差等本月分薪工車價公費銀二百九十八兩每兩扣減平銀六分共扣銀十七兩八錢八分

第五項 部飯

一按額發墾務員司書差等本月分薪工車價公費銀二百九十八兩每兩扣部飯銀一分共扣銀二兩九錢八分



以上共計支銀二百九十八兩

興東兵備道署宣統三年十月分出入
荒田開墾種植經費各款詳
細報告冊

第一款 收入之款

第一項 荒地經費

一 放出興東段毛荒四十五晌按七成折扣實地三十一晌五畝每
晌收經費銀四錢共收銀十二兩六錢

一 放出湯原迤北山荒一萬一千四百七十三晌六畝四分按七成
折扣實地八千零三十一晌五畝四分八厘每晌收經費銀四

錢共收銀三千二百一十二兩六錢一分九厘二毫

以上共計收銀三千二百二十五兩二錢一分九厘二毫

第二項 街基押租

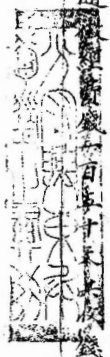
一放出興東二等街基二百丈方每方收押租錢四百文共收錢

八十吊

第三項 街基經費

一按所收押租錢八十吊每吊隨繳經費錢一百文共收錢

十二吊



以上共計收錢九十二吊

第四項 減平

一按墾務員司書差等本月分薪工車價公費銀二百九十四兩

八錢每兩扣減平銀六分共扣銀十七兩六錢八分八厘

第五項 部飯

一按墾務員司書差等本月分薪工車價公費銀二百九十四兩

八錢每兩扣部飯銀一分共扣銀二兩九錢四分八厘

以上共計收銀三千二百四十五兩八錢五分五厘二毫

以上共計收錢九十二吊

第二款 支出之款

第一項 薪公工資

一按墾務員司書差等額支本月分薪工公費銀二百零二兩

查額設招墾委員一員繪圖委員一員月各支薪水銀四十兩書識二名差弁二名月各支
薪工銀八兩繩夫二名月各支工食銀六兩又大地委員半起計大地委員一員月支新
水銀二十四兩書識一名差弁一名月各支薪工銀八兩繩夫三名月各支工食銀六
兩又月支公費銀二十兩

第二項 車價

一招墾大地員司書差等額支本月分



以上共計支銀二百九十四兩

正德九年

興東兵備道署宣統三年十一月分
各款詳細報告冊

第一款 收入之款

第一項 荒地經費

一放出湯原迤北山荒五百八十五晌按七折扣實地四百
零九晌五畝每晌收經費銀四錢共收銀一百六十三兩八錢

第二項 街基押租

無項

荒地街基押租經費

第三項 街基經費

無項

第四項 減平

一按盤務員司書差等本月分薪工車價公費銀二百九十八兩每兩扣減平銀六分共扣銀十七兩八錢八分

第五項 部飯

一按盤務員司書差等本月分薪工車

兩每兩扣部飯銀一分共扣銀二

兩九錢四分

以上共計收銀一百八十四兩六錢六分

第二款 支出之款

第一項 薪公工資

一 鑿務員司書差等額支本月分薪工公費銀二百零二兩

查

數招鑿委員一員繪圖委員一員月各支薪水銀四十兩書識二名差弁二名月各支薪工銀八兩總夫二名月各支工食銀六兩又文地委員半起計文地委員一員月支薪水銀二十四兩書識一名差弁一名月各支薪工銀八兩總夫三名月各支工食銀六兩又月支公費銀二十兩

第二項 車價

一 招鑿文地員司書差等額支本月分大建車價銀九十六兩

以上共計支銀二百九十八兩

興東兵備道署宣統三年十二月分收除荒地街基樑柱經費
各款六柱總冊

舊管

一移存荒地經費銀七千九百九十六兩零三分二厘二毫

一移存街基押租錢一萬五千零零五吊八百文

一移虧街基經費錢二百八十五吊零一十六文

一移存減平銀一百六十七兩八錢八分

一移存部飯銀二十七兩九錢八分

以上共計存銀八千一百九十一兩八錢九分二厘二毫

以上除虧共計存錢一萬四千七百二十吊零七百八十四文

新收

一收減平銀四百零九兩七錢九分九厘

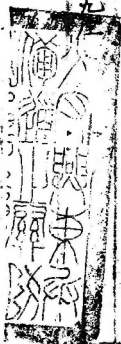
內有由置買交涉處房子並修理鋪墊暨建築校台飛金西河草房江沿碼頭興滿陸路橋道等項工料

內和退減平銀三百九十一兩九錢一分九厘

一收部飯銀二兩九錢八分

以上共計收銀四百十二兩七錢七分九厘

開除



一除由荒地經費款內發墾務員司書差等本月發薪工車價

公費銀二百九十八兩

借墊

無項

歸完

無項

實在

一實存荒地經費銀二千六百九十八兩零三分二厘二毫

一實存街基押租錢一萬五千零零五吊八百文

一實虧街基經費錢二百八十五吊零十六文

一實存減平銀五百七十七兩六錢七分九厘

一實存部飯銀三十兩零九錢六分

以上共計存銀八千三百零六兩六錢七分二厘二毫

以上除虧共計存錢一萬四千七百二十吊零七百八十四文

興東兵備道署宣統三年七月分收除荒地街基押租經費各款六柱總冊
舊管

一移存荒地經費銀六千零零二兩四錢一分三厘

一移存街基押租錢八千一百八十一吊一百文

一移存街基經費錢一千一百二十二吊九百八十四文

一移存減平銀七十八兩八錢六分四厘

一移存部飯銀十三兩一錢四分四厘

以上共計存銀六千零九十四兩四錢二分一厘

以上共計存錢九千三百零四吊零八十四文

新收

一收減平銀十七兩六錢八分八厘

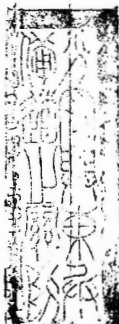
一收部飯銀二兩九錢四分八厘

開除

一除由荒地經費款內發墊務員司書差等本月分新公車價銀二百九

十四兩八錢

借墊



無項

歸完

無項

實在

一實存荒地經費銀五千七百零七兩六錢一分三厘

一實存街基押租錢八千一百八十一兩一百文

一實存街基經費錢一千一百二十二兩九百八十四文

一實存減平銀九十六兩五錢五分二厘



一實存部銀十六兩零九分二厘

以上共計存銀五十八兩零二錢五分七厘

以上共計存錢九千三百零四吊零八十四文

興東兵備道署宣統三年八月分收除荒地街基押租經費各款在聽冊
舊管

一移存荒地經費銀五千七百零七兩六錢一分三厘

一移存街基押租錢八百一十八兩一百一十文此項押租應俟子期移

一移存街基經費錢二千一百二十二兩九百八十四文

一移存減平銀九十六兩五錢五分二厘

一移存部飯銀十六兩零九分二厘

以上共計存銀五千八百二十四兩零二錢五分七厘

以上共計存錢几千三百零四吊零八十四文

新收

一收減平銀十七兩八錢八分

一收部飯銀二兩九錢八分

開除

一除由荒地經費款內發墾務員司書差等本月分薪工車價銀二百九十

八兩

一除由街基經費款內置買巡警皮褲衣褲靴等項錢五百四十五兩

借墊

無項

歸完

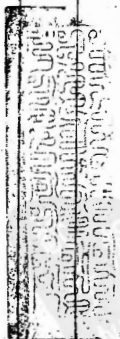
一收由民政司領還由街基押租款由借墊辦理防疫錢四千三百三

十吊零十八文

一收由民政司領還由街基押租款內借墊辦理防疫安置華工採辦

金礦錢二千四百一十四吊三百一十二文

實在



一實存荒地經費銀五千四百零九兩六錢一分三厘

一實存街基押租錢一萬四千九百二十五兩八百文

一實虧街基經費錢二百九十七兩零十六文

一實存減平銀一百一十四兩四錢三分二厘

一實存部飯銀十九兩零七分二厘

以上共計存銀五千五百四十三兩一錢一分七厘

以上除虧共計存錢一萬四千六百二十八兩七百八十四文

興東兵備道署宣統三年九月分收除荒地街基押租經費各款
舊管

一移存荒地經費銀五千四百零九兩六錢一分三厘

一移存街基押租錢一萬四千九百二十五吊八百文

一移存街基經費錢二百九十七吊零一十六文

一移存減平銀一百十四兩四錢三分二厘

一移存部飯銀十九兩零七分二厘

以上共計存銀五千五百四十三兩一錢一分七厘

以上除虧共計存錢一萬四千六百二十八吊七百八十四文

新收

一收荒地經費銀八十八兩二錢

一收減平銀十七兩八錢八分

一收部飯銀二兩九錢八分

開除

一除由荒地經費款內發墾務員司書差本月分薪軍價銀二百九十八兩

借墊

一借墊本月分薪軍價銀二百九十八兩

無項

歸完

無項

實在

一實存荒地經費銀五千一百九十九兩八錢一分三厘

一實存街基押租錢一萬四千九百二十五吊八百文

一實存街基經費錢二百九十七吊零二十六文

一實存減平銀一百三十二兩三錢一分二厘

一寶存部飯銀二十二兩零五分二厘

以上共計存銀五千三百五十四兩一錢七分七厘

以上除虧共計存錢一萬四千六百二十八吊七百八十四文

興東兵備道署宣統三年十月分收除荒地街基租經費
各款六柱總冊

舊管

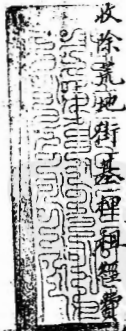
一移存荒地經費銀五千一百九十九兩八錢一分三厘

一移存街基柙租錢一萬四千九百二十五吊八百文

一移虧街基經費錢二百九十七吊零十六文

一移存減平銀一百三十二兩三錢一分二厘

一移存部飯銀二十二兩零五分二厘



以上共計存銀五千三百五十四兩一錢七分七厘

以上除虧共計存錢一萬四千六百二十八吊七百八十四文

新收

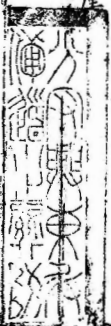
一收荒地經費銀三千二百二十五兩二錢一分九厘二毫

一收街基押租錢八十吊

一收街基經費錢十二吊

一收減平銀十七兩六錢八分八厘

一收部飯銀二兩九錢四分八分



以上共計收銀三千二百四十五兩八錢五分五厘

以上共計收錢九十二兩

開除

一除由荒地經費款內發墾務員司書差等本月分薪工車價公
費銀二百九十四兩八錢

借墊

無項

歸完

無項

實在

一實存荒地經費銀八千一百三十兩零二錢三分二厘二毫

一實存街基押租錢一萬五千零零五吊八百文

一實虧街基經費錢二百八十五吊零十六文

一實存減平銀二百五十兩

一實存部飯銀二十五兩

以上共計存銀八千三百零

四兩零二錢三分二厘二毫

以上除虧共計存錢一萬四千

七百五十九兩四錢

清冊

興東兵備道署宣統三年十一月分
移存前地街基押租經費
各款六柱總冊

舊管

- 一移存荒地經費銀八件一百三十兩零二錢三分二厘二毫
- 一移存街基押租錢一萬五千零零五吊八百文
- 一移虧街基經費錢二百八十五吊零一十六文
- 一移存減平銀一百五十兩
- 一移存部飯銀二十五兩

以上共計存銀八千三百零五兩二錢三分二釐二毫
以上除虧共計存錢一萬四千七百二十兩零七兩五錢文
新收

一收荒地經費銀一百六十三兩八錢

一收減平銀十七兩八錢八分

一收部餉銀二兩九錢八分

以上共計收銀一百八十四

開除



一除由荒地經費款內發墾務員司書差等本月(各)糧(各)車(各)糧
公費銀二百九十八兩

借墊

無項

歸完

無項

實在

一實存荒地經費銀七千九百九十六兩零三分二釐二毫

一實存街基押租錢一萬五千零零五吊八百文

一實虧街基經費錢二百八十五吊零十六文

一實存減平銀一百六十七兩八錢八分

一實存部飯銀二十七兩九錢八分

以上共計存銀八千一百九十一兩八錢九分二厘二毫

以上除虧共計存錢一萬四千七百三十吊零七百八十四文

清

冊

興東兵備道署宣統三年十二月分出

詳細報告冊

第一款 收入之款

第一項 荒地經費

無項

第二項 街基押租

無項

第三項 街基經費

入
地
街
基
押
租
費
冊

無項

第四項 減平

一按墾務員司書差等本月分薪工車價公費銀二百九十八兩每兩扣減平銀六分共扣銀十七兩八錢八分

第五項 部飯

一按墾務員司書差等本月分薪工車價公費銀二百九十八兩每兩扣部飯銀一分共扣銀二兩九錢

以上共計收銀二十兩零八錢



第二款 支出之款

第一項 薪公工資

一 墾務員司書差等額支本月分薪工公費銀二百零二兩

查額致拉墾委員一員 員贖國委員一員

月各支薪水銀兩兩書識二名差弁二名月各支薪水銀八兩牌夫二名月各支工食銀六兩又大地委員
半起計大地委員一員月支薪水銀二十四兩書識一名差弁一名月各支薪水銀八兩牌夫三名
月各支工食銀六兩
又月支公費銀二十兩

第二項 車價

一 招墾大地員司書差等額支本月分大建車價銀九十六兩

以上共計支銀二百九十八兩

東三省都督趙
黑龍江省都督宋

札飭事案據候選知府馬殿奎稟稱竊於本年

四月十八日稟請變通墨爾根荒務統歸改收經費

等情當蒙批示稟悉查墨爾根荒撥定章每晌

按照一兩四錢收價嗣據該員等稟由墾務總局議

請改為兩等已收之價均作上等每晌一兩四錢未

收之價統改下等每胸僅收經費四錢業經批准在
案今該員又復稟請將該段荒地統改收經費四錢

與^殊原案不合况該段荒地如一律改收經費則從前

交價之戶勢必按銀撥地其未交價者即須撤銷另

放究竟未收之款是否實欠在民並已發執照能否

收回其中有無轉轄應由該員切實聲覆再行核辦

候飭墾務局知照繳等因遵此查時隨事相推擅事
與時為轉移因革損益以妙其用為準倘拘泥成迹
而不為之改絃易轍非推於事實上毫無裨益且於
執行中障礙滋多知府所以一再稟請變通改收經
費無非為殖民實邊起見俾減輕荒價領戶等騰挪
餘款易於開墾且殖民實邊之策貴移殖富而有力

之民吸收貧戶佃墾最易着手若貧而無力之民勉
強措付荒價開墾之費幾十倍之延宕荒蕪直無成
墾之一日以故江省各處放出之荒而未開墾者大
抵皆坐斯弊知府放領各荒戶初時亦不計貧富及
收價之時富者踴躍交納貧者因年荒欠收謀生不
暇遑云交價開墾故知府不憚煩瑣擬先後一律改

收經費不使一地二價有畸重畸輕之弊如按變通辦法是已經交價之富戶固必按銀撥地以原有之價陡增荒地二倍有奇其樂遵從因無論已其未經交價之貧戶將所發執照收回一節亦甚易易若上年由奉解押龍江府欠交荒價之孫百川羈困囹圄至二年之久仍是未交釐厘之價日前知府將伊由

府署請釋當遵批示令其將執照繳回該孫百川五
體按地情願退地交照永免免因累如此等之戶如此

等辦法在奉天各府州縣押追者寔繁有徒一經宣
布退地交照靡不樂從以一二百其中當無轉輟情

形當將繳回執照即撥領各戶無庸另

行繳放而免週折發大獎

以昭簡便至知

歷年往

返奉江二省暨幫

奔馳各府州

縣催收款項川資旅費實

不貲均由知府與

招墾員自行籌墊者雖曩曾奉前撫程札飭需用

公費薪工等項俟該守收進荒價解省之後即於所

收經費內酌量提撥以示体恤等語而所收荒價毫

未動用盡數解交墾務局有案可稽其未收之款確
係實欠在民謹將遵批聲覆各緣由理合肅稟敬

請鑒核批示遵行等情據此除批呈悉直減輕經費

荒戶自無不樂送堆必須將欠價各戶執照先行繳

回方能另給他戶仰即將欠價未繳各執照趕緊追

繳齊楚呈送到日再行變通辦理并候飭墾務局知

照繳等因印發外合亟札飭
該局即便知照

札

札仰墾務局准此

署理興安兵備道李

為

咨送事案查本道署宣統三年十二月分收支荒地街基押

租經費各款業經造冊報告在案茲將中華民國元年二月分十二天暨三月分收支荒地衝基押租經費各款分晰各造報告冊一本六柱冊一本共四本相應備文咨送

貴局請煩查核施行須至咨者

右

咨

附月報冊二本六柱冊二本

黑龍江墾務總局

興東兵備道署中華民國元年二月分十二天出入荒地街基
押租經費各款詳細報告冊

第一款 收入之款

第一項 荒地經費 無項

第二項 街基押租 無項

第三項 街基經費

無項

第四項 減平

一按墾務員司書差等本月十二天薪工車價公費銀一百一十九兩二錢每兩扣減平銀六分共扣銀七兩一錢五分二厘

第五項 部啟

一按墾務員司書差等本月十二天薪工車價公費銀一百一十九兩二錢每兩扣部飯銀一分共扣銀一兩一錢九分二厘

以上共計收銀八兩三錢四分四厘

第二款 支出之款

第一項 薪工公費

一 墾務員司書差等額支本月分十二天薪工公費銀八十九兩零七錢

九分六厘

查額設招墾委員一員繪圖委員一員月各支薪水銀四十兩書

地委員半起計委員一員月支薪水銀二十四兩書識一名差弁一名
月各支薪水銀八兩繩夫三名月各支工食銀六兩又月支公費銀三兩

第二項 車價

一 招墾丈地員司書差等額支本月分十二天車價銀三十八兩四錢

以上共計支銀一百一十九兩二錢

興東兵備道署中華民國元年二月分寸天收除荒地衙基
押租經費各款六柱總冊

舊管

一移存荒地經費銀千六百九十八兩零三分二厘二毫

一移存衙基押租錢一萬五千零零五吊八百文

一移虧衙基經費錢二百八十五吊零一十六文

一移存減平銀五百七十七兩六錢七分九厘

一移存部餉銀三十兩零九錢六分

以上共計存銀八千三百零六兩六錢七分六厘二毫

以上除虧共計存錢一萬四千七百二十吊零七百八十四文

新收

一收減平銀七兩一錢五分二厘

一收部飯銀一兩一錢九分二厘

以上共計收銀八兩三錢四分四厘

開除

一除由荒地經費款內發墾務員司書差等二月分十二天薪金

車價公費銀一百一十九兩二錢

借墊

無項

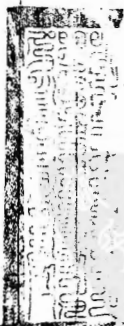
歸完

無項

實在

一實存荒地經費銀七千五百七十八兩八錢三分二厘二毫

一實存街基押租錢一萬五千零零五吊八百文



一實虧街基經費錢二百八十五吊零一十六文

一實存減平銀五百八十四兩八錢三分一厘

一實存部飯銀三十二兩一錢五分二厘

以上共計存銀八千一百九十五兩八錢一分五厘二毫

以上除虧共計存錢一萬四千七百二十吊零七百八十四文

興東兵備道署中華民國元年三月分收除荒地街基押租經費各
款六柱總冊

舊管

一移存荒地經費銀七千五百七十八兩八錢三分二厘二毫

一移存街基押租錢一萬五千零零五兩八百文

一移存街基經費錢二百八十五兩零一十六文

一移存減平銀五百八十四兩八錢三分一厘

一移存部飯銀三十二兩一錢五分二厘

以上共計存銀八千一百九十五兩八錢一分五厘二毫

以上除虧共計存錢一萬四千七百二十兩零七百八十四文

新收

一收荒地經費銀十二兩六錢

一收減平銀十七兩八錢八分

一收部飯銀二兩九錢八分

以上共計收銀三十三兩四錢

開除



一除由荒地經費款內撥墾務員司書差等本月分薪工車價公費銀二百九十八兩

借整

無項

歸完

無項

實在

一實存荒地經費銀七十二百九十三兩四錢三分二厘二毫

一 寶存街基押租錢一萬五千零零五吊八百文

一 寶虧街基經費錢二百八十五吊零一十六文

一 寶存減平銀六百零二兩七錢一分一厘

一 寶存部飯銀三十五兩一錢三分二厘

以上共計存銀七千九百三十一兩二錢七分五厘二毫

以上除虧共計存錢一萬四千七百二十吊零七百八十四文

興東兵備道署中華民國元年三月分出入荒地街基押租經費
各款詳細報告冊

第一款 收入之款

第一項 荒地經費

一 放出興東段毛荒四十五畝按七成折扣實地三十一畝五畝每畝收經費銀四錢共收銀十二兩六錢

第二項 街基押租

無項

以上共計支銀二百九十八兩

第三項 街基經費

無項

第四項 減平

一按墾務員司書差等本月分薪工車價公費二百九十八兩每兩扣減平銀六分共扣銀十七兩八錢八分

第五項 部飯

一按墾務員司書差等本月分薪工車價公費二百九十八兩每兩扣部飯銀一分共扣銀二兩九錢八分

以上共計收銀三十三兩四錢六分

第二款 支出之款

第一項 新工公費

一 墾務員司書差等額支本月分新工公費銀三百零二兩

查額設指墾委員一員繪圖委員一員

員一員月各支薪水銀四十兩書識二名差弁二名月各支薪水銀八兩繩夫二名月各支工食銀六兩又丈地委員半起計委員一員月支薪水銀二十四兩書識一名差弁一名月各支薪水銀八兩繩夫三名月各支工食銀六兩又月支公費銀二十兩

第二項 車價

一 指墾丈地員司書差等額支本月分車價銀九十六兩

以上共計支銀二百九十八兩

東 三 省 都 督 趙
黑 龍 江 省 都 督 宋

札飭事案據安達廳呈稱案據廳屬北鄉巡

官王春稟稱爲稟請代爲奪牌佃戶退銷原

領草甸小區一節今有牌下王喜魁等計七

名各言同情竊因北鄉連年歉收屢遭水患

凡前領產草之地稍有窪塌之處盡成澤國

柴草不生若不先行聲明退佃所有應納租
賦以及警學各費一無所出何以完納倘至
催促之際難免身受抗違之累為此各將小
照交給巡官代為懇恩俯准退銷以恤下情
是以檢同小照花名列後來案稟請核奪恩
准退回批示施行計呈繳王喜魁等六戶草

甸小照七張等情據此查該戶王喜魁等原
領草甸歷年有被水患之處祇以受災較輕
遂皆仍舊管業不思退佃然於應納租賦學
警經費等項時或因而積欠上年該鄉水災
甚鉅凡係稍窪下者無不盡成澤國業經覆
查屬寔啼餓號寒比屋皆是是以前有撥給

賑糧撫恤窮黎之請茲據稟稱前情生計既
窘尚能顧及催征可否准予繳照以紓民困
之處未敢擅便除將小照逕送墾務局外理
合具文粘單呈報都督鑒核批示施行等情
據此除批呈悉候飭墾務局查核辦理并候
飭民政司知照繳等因印發并分札外合亟

札飭札到該局即便遵照特札

札仰墾務局謹此

東三省都督趙
黑龍江省都督宋

札飭事案據海倫府呈稱案奉憲台札開案

據民政部呈稱准墾務局咨據海倫清丈局
呈稱清丈查明撤銷各項地畝一摺查此項續
放荒價既據查明無地可撥應即准予咨銷
以祛民累惟須該府查照原放底冊按照清丈
局此次呈明地數分晰造具花名細冊專文呈
送以憑轉咨註銷等因奉批如呈辦理飭府

遵照奉此遵查清丈局撤銷通肯段省墨

兩城官兵以餉抵領之地照章放給代墾民戶承

領尚未備價荒地二千零二十五垧又撤銷民戶

代交押租之地照章放給代墾民戶承領尚未

備價荒地四千五百九十五垧前於宣統三年十一

月間按照原造昆連底冊號碼按年造具花名

地數細冊呈報奉批交司彙入該府清丈案內咨
部撤銷在案又經清丈局撤銷原未收價公田
荒地六十垧原無毘連底冊惟續放坎字零荒
無地可撥撤銷荒地六百垧續放北字零荒仍無
原戶補價亦無地可撥註銷荒地八千八百六十七
垧二畝五分謹按照原造毘連底冊號數造具花名

地數細冊呈送查核所有遵飭將清丈撤銷無地
可撥各項荒地按照原造毘連造具花名地數細冊

緣由理合具文呈請憲台查核計清冊一本等情

據此除批呈悉候將原冊飭交民政司查核辦理
并候飭墾務局知照繳等因即發并分行外合

亟札飭札到該局即便知照特札

右札仰墾務局准此

東 三 省 都 督 趙
黑 龍 江 省 都 督 宋

北 功 事 業 據 龍 門 旗 房 庫 崙 聖 牧 有 限 公 司 發 起 人
于 旅 清 等 字 號 竊 維 民 國 肇 基 則 政 益 弛 欲 圖 補 救 之
策 要 以 旅 興 實 業 為 先 河 江 省 土 質 膏 腴 地 多 道 利
工 商 之 資 料 堪 給 猶 未 富 饒 因 地 制 宜 須 先 從 農 業 入 手
雖 近 年 來 虫 放 荒 段 已 有 十 數 處 昔 之 荒 榛 滿 目 今 已

草萊漸闢而庫券等段尚猶棄若石田莫之或先
蚩者終於觀望常此利委於地財不闡源術乏點金危
可立待發起人等疚心疾首如為登高之時期步以之
響者爰於庫券荒段組織公司招股十萬元以整田牧
畜為專務既為國民資觀感並為度支拓財源一變
千鈞舍茲莫處現將招股章程就面稟請憲閱備查

惟是創器伊始造端宜宏自非厚其基礎不足以爲
發達之資查巴拜界西尚有丈刺城圍一段未經放領該
段土雖瘠薄草甚暢茂且地據中樞若由庫倫晉
省易路抵侯實地踏勘即請將該段酌量撥留作爲
公日推擴之預備庶將來雙方聯絡互相維持得互
於不敗之地實由公目前途不無裨益除俟股本集齊

或數加具詳細章程規畫願荒數目另稟察核咨部
立案外所有加具招股簡章各款由合先稟請備案
施行等情據此除批查該簡章均悉該員等發起組
織庫崙墾牧有限公司係為提倡墾田振興牧畜起
見所擬章程尚屬妥協應准備案至報願荒地若干
仰仍切實估計為又請領再行酌核飭令查明支撥

以便備價承領。將原存各物。既政日提。當予整
務。為知且。做前存發等因。印發。並予札外。合亟札飭

以該日印便知且。特示。以原存

署札仰既政日准此

中華民國



年四月

日

黑龍江龍門鎮屬庫崙墾牧有限公司招股啓

附招股簡章

龍門鎮屬庫崙墾牧有限公司招股啓

居今日求所以救國利民之策舍振興實業其道末由而實業中之最切最急者尤莫先於農業蓋農業乃工商之母果能乘時機因地利捷足先登爲國民倡藉資興起物產豐饒工商之興無待善卜東三省土地膏腴甲於全國江省沃野數千里極目荒榛實爲大農業家馳騁之場同人等或滬江有年或生長斯土爰本素志作汗澆遊期得一當以爲救國利民之計近踵得省東龍門鎮屬庫崙一帶土極膏沃草亦肥美該荒隣段前經領戶墾種每均之數有歲收至十餘石者始收牛馬數頭不數年有繁殖至十餘倍者成效彰彰在人耳目爰合同志於該荒段組織公司擬招集股本十萬元專以墾田牧畜爲務觀日本北海道時機地利百不遺一而締造經營不數年間已成阡陌連雲之新世界以彼証此本公司將來之發達有可斷言者試就所見畧言其利利權獨握無與競爭物產

銷售自易流通其利一土壤肥腴草木暢茂宜墾宜牧兩得其道其利二農產廢料收以飼畜畜兼耕作相互補助其利三地隣邊環俄疆相望出產運輸良好銷場其利四荒蕪滿目地多遺利勢力擴張猶自易其利五貨增出口工需勞力國計民生兩有裨益其利六加以種植運籽畜產改良利較土人自必增倍且農產麥豆取以磨麵榨油畜產毛皮用以織絨製革以及豬腔雞卵運載出洋墾牧也並可爲工商發達之基礎同人等實地調查確有把握擬集腋以成裘期衆擎之易舉時機與地利過此即失急宜趕著先鞭慎勿甘居人後也凡我同志盍興乎來

福齡 錫廉 李葆光

于駟興 王莘林 李品堂

魁陞 蔡運升 喜山

發起人 徐鼎霖 榮陞 航國同啓

周玉柄 玉潤 崇山

孫蘭昇 于振清 蔡國臣

許蘭洲 張仲麟 于晴辰

附招股簡章

第一條 本公司定名為黑龍江龍門鐵屬庫崙墾牧有限公司

第二條 本公司專以提倡墾田振興牧畜為宗旨

第三條 本公司以龍門鐵屬之庫崙為根據地

第四條 本公司共招股本銀十萬元分為五千股每股銀二十元

第五條 本公司以陽歷九月前交足股銀者為優先股九月後交者為尋常股

第六條 本公司股銀分五期招足自民國元年陽歷六月初一日起至二年十

二月底止第一期優先股以三個月為限第二三四五期均各以四個月為限

第七條 本公司專招華股不附洋股如有以洋股假冒華股者一經查出即將

全股歸公

第八條 凡股東交股銀本公司先付收單爲據俟開辦後再行換給股票

第九條 本公司股票由經理人簽押蓋章以昭信用

第十條 凡股東自認五十股者加紅股一股代招一百股者開紅股一股餘類
推

第十一條 本公司收到股銀至二萬元以上即行開辦

第十二條 本公司各發起人收到各股東股銀時趕速通知本公司並將收款就
近存入各省官銀號或各分號俟開辦時再行分別提取但不得私行動用

第十三條 本公司出入各款項均有清冊每月結算一次每六個月總結一次

第十四條 每年開股東會一次宣布贏虧情形如有特別事故時得開臨時股東

會

第十五條 股票如有遺失須一面通知本公司一面由本人登報聲明俟一月後

覺同妥保來公司補領

第十六條 凡股東不得將已認之股任意收回如欲將股票讓渡與人時須先到

本公司聲明改註名冊但不得讓渡與非中國人

第十七條 由股東全體公舉股東一員或二員可隨時查賬

第十八條 凡認十股以上者有查賬權有查賬權之股東須至十人以上方可到

本公司調查賬簿

第十九條 本公司除開支外所得紅利分爲十成以二成爲公積金一成爲經理

人酬金一成爲優先股特別紅利餘六成歸尋常股優先股按股均分

第二十條 本公司暫設事務所於龍門鎮等處招墾局內如有認股者即請

惠臨或通函接洽

第二十一條 本公司俟開辦時另行擬定詳細章程

附公司集股收單三聯式樣

存 根

黑龍江龍門鎮屬庫崙墾牧有限公司為存根事照得本公司集股收單係分存根繳查收據三聯除先將繳查收據兩聯截給各發起人分行招股俟股銀收到即將繳查聯繳回本公司照填後列各項保存備查外特留存根以備查考

認股份人 係

省 州 人

計認 股若干股

共交股銀若干元

通信處所

係 處

招股發起人簽字蓋章

中華民國

年

月

日經理人簽字蓋章

字第

號

繳 查

黑龍江龍門鎮屬庫崙墾牧有限公司今收到

省

州府人

股銀共若干元計若干股按

照定期應准認作

股合先發與收單爲據除收據填明

已付外應將此聯繳回本公司填根備查

認股份人畫押

收股銀發起人簽字蓋章

認股份人通信處所

係 處

中華民國

年

月

日經理人簽字蓋章

字第

號

收 據

黑龍江龍門鎮屬庫崙墾牧有限公司今收到

省

縣府州

人

股銀共若干元計若干股按

照定期應准認作

股合先付與收單為據俟本公司開

辦後即執此據換給股票除將繳查聯繳回本公司填根備
查外付此收據為憑

認股份人畫押

收股銀發起人簽字蓋章

中華民國

年

月

日經理人簽字蓋章

為咨行事案查

貴道署去歲十二月分報告支出項下開支委員薪水車價銀二百九十八兩照章應扣減平銀十七兩八錢八分而六柱總冊新收項下列收減平銀四百零九兩七錢九分九厘註載除上項應收外計多銀三百九十一兩九錢一分九厘係由置買交涉局房子併興湯陸

路橋道工料等項

和進書

本局檢卷詳查併無由荒價銜基各款置

買交涉局房間等案

餘

兩業經本局由六柱新收

案

貴道署查案核實更正

貴道署去歲置買巡警

百十

四吊二百文業經清理財政局議駁併經本局行知各在案此次

貴道報到去歲秋冬報告各冊不惟未將前項收回且於八月分

報告復又開支巡警軍衣等錢壹千四百二十吊殊屬與案不

合本應將原冊駁回另行造報但查前次報到核銷四柱總冊註

載共借墊經費置買軍帽軍衣等錢二千七百零四吊二百文

應俟另行籌補等因核與借墊章程尚屬合宜業經

本局

列於借墊項下應請

貴道查明迅即照案歸完以重公款相應備文咨行
貴道請煩查照辦理可也須至咨者

右

咨

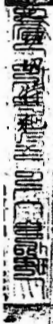
興

東

道



為札飭事案據安遠廳北伴麟呈報接收陸前任
是元移交草城大小租賦等項各數目造冊呈報
前來除數目相符各款不計外惟查新收雜款項下列收
之撥換毛荒經費錢壹百九十七吊零九十六文又列
收因訟劫又毛荒經費錢壹百一十七吊以上兩項完係於
某月勘撥某戶荒地若干畝收錢若干吊并未列冊報
告本局無案可稽事
札飭札到該伴於文到
飛速送省以憑核辦



署理興安兵備道

為

咨送事業查本署本年二月分十二天暨三月分收夫荒地街基押租
經費各款業經造冊報告在案茲將四五等三個月分收夫荒地街基
押租經費各款分晰造具報告冊三本六柱總冊三本共六本相應備

文咨送

貴局請煩查照施行須至咨者

右

咨附冊六本

黑龍江墾務總局

興東兵備道署中華民國元年四月分出入荒地街基押租
經費各款詳細報告冊

第一款 收入之款

第一項 荒地經費

一 放出興東段毛荒九十畝按七成折扣實地六十三畝每畝收
經費銀四錢共收銀二十五兩二錢

第二項 街基押租

無項

第三項 衙基經費

無項

第四項 減平

一按墾務員司書差繩夫等本月分薪工車價公費銀二百九十八兩每兩扣減平銀六分共扣銀十七兩八錢八分

第五項 部飯

一按墾務員司書差繩夫等本月分薪工車價公費銀二百九十八兩每兩扣部飯銀一分共扣銀二兩九錢八分

以上共計收銀四十六兩零六分

第二款 支出之款

第一項 薪工公費

一 整務員司書差絕夫等額夫本月分薪工公費銀二百零二兩

查頭設招整委員一員月夫薪水銀四十兩繪圖委員一員月夫薪水銀四十兩書識二名差弁二名月各夫薪工銀八兩絕夫二名月各工食銀六兩又大地委員平起計委員一員月夫薪水銀二十四兩書識一名差弁一名月各夫薪工銀八兩絕夫三名月各夫工食銀六兩又月夫公費銀二十兩

第二項 車價

一 招整大地員司書差絕夫等額夫本月分車價銀九十六兩

招整委員

二員日各夫車價銀八錢丈地委員一員日夫車價銀八錢丈地書差絕夫等日
共夫車價銀八錢查車價一項內分大小建核發現已改用陽歷故皆按整月發發各併聲明
以上共計夫銀二百九十八兩

興東兵備道署中華民國元年
月分收除荒地街基租

租經費各款六柱總冊

舊管

一移存荒地經費銀七千二百九十三兩四錢三分二厘二毫

一移存街基押租錢一萬五千零零五吊八百文

一移虧街基經費錢二百八十五吊零十六文

一移存減平銀六百零二兩七錢一分一厘

一移存部飯銀三十五兩一錢三分二厘

以上共計存銀七千九百三十一兩二錢七分五厘二毫

以上除虧共計存錢一萬四千七百二十兩零七百八十四文

新收

一收荒地經費銀二十五兩二錢

一收減平銀十七兩八錢八分

一收部販銀二兩九錢八分

以上共計收銀四十六兩零六分

開除

一除由荒地經費款內發墊務員司書差等本月分薪工車

價公費銀二百九十八兩

一除由減平款內提出銀三百九十一兩九錢一分九厘

查此取減平
係去歲由

買交涉處房子并建築合飛金兩河草房登江沿碼頭興湯陸路橋道等項工料
內扣退之款應解天民政司核收前經列收責局月報冊內實係錯誤故此次提出

備解天民政司以清
款目合併聲明

以上共計除銀六百八十九兩九錢一分九厘

借墊

無項

歸完

無項

實在

一實存荒地經費銀七十零二十兩零六錢三分二厘二毫

一實存街基押租錢一萬五千零零五吊八百文

一實虧街基經費錢二百八十五吊零十六文

一實存減平銀二百二十八兩六錢七分二厘

一實存部飯銀三十八兩一錢一分二厘

以上共計存銀七十二百八十七兩四錢一分六厘二毫
以上除虧共計存錢一萬四千七百二十一兩六錢四分

典東兵備道署中華民國元年五月分收除荒地街基押租經費各

款六柱總冊

舊管

一移存荒地經費銀七千零二十四兩零六錢三分二厘二毫

一移存街基押租錢一萬五千零零五吊八百文

一移虧街基經費錢二百八十五吊零十六文

一移存減平銀二百二十八兩六錢七分二厘

一移存部飯銀三十八兩一錢一分二厘

以上共計存銀七千二百八十七兩四錢一分六厘二毫
以上除虧共計存銀一萬四千七百二十吊零七百八十四文

新收

一收荒地經費銀一百五十七兩五錢

一收減平銀十七兩八錢八分

一收部飯銀二兩九錢八分

以上共計收銀一百七十八兩三錢六分

開除

一除由荒地經費款內發墾務員司書差役夫等本月分薪工車價

銀二百九十八兩

以上共計除銀二百九十八兩

借墊

無項

歸完

無項

實在

一實存荒地經費銀六千八百八十兩零一錢三分二厘二毫

一實存街基押租錢一萬五千零零五吊八百文

一實虧街基經費錢二百八十五吊零十文

一實存減平銀二百四十六兩五錢五分二厘

一實存部飯銀四十一兩零九分二厘

以上共計存銀七千一百六十七兩七錢七分六厘二毫

以上除虧共計存錢一萬四千七百二十吊零七百八十四文

興東兵備道署中華民國元年五月分出入荒地街基押租經費
各款詳細報告冊

第一款 收入之款

第一項 荒地經費

一 放出興東段毛荒五百六十二畝五畝按七成折扣實地三百九十三
畝七畝五分每畝收經費銀四錢共收銀一百五十七兩五錢

第二項 街基押租

無項

第三項 街基經費

無項

第四項 減平

一按墾務員司書差繩夫等本月分薪工車價公費銀二百九十八兩每兩扣減平銀六分共扣銀十七兩八錢八分

第五項 部飯

一按墾務員司書差繩夫等本月分薪工車價公費銀二百九十八兩每兩扣部飯銀一分共扣銀二兩八錢八分

以上共計收銀一百七十八兩三錢六分

第二款 支出之款

第一項 薪工公費

一 墾務員司書差繩夫等額支本月分薪工公費銀二百零二兩

查額設招墾委員一員月支薪水銀四十兩繪圖委員一員月支薪水銀四十兩書識二名差弁二名月各支薪工銀八兩繩夫二名月各支工食銀六兩又地委員半起計委員一員月支薪水銀二十四兩書識一名差弁一名月各支薪工銀八兩繩夫三名月各支工食銀六兩又月支公費銀二十兩

第二項 車價

一 招墾大地員司書差繩夫等額支本月分車價銀九十六兩

招墾委員

二員日各支車價銀八錢又地委員一員日支車價銀八錢大地書差純太等日
共支車價銀八錢查車價一項向分大小建核發現已改用馮歷故皆按整月發放合併聲明
以上共計支銀二百九十八兩

興東兵備道署中華民國元年六月分出

細報告冊

第一款 收入之款

第一項 荒地經費

一放出興東段毛荒一千七百五十五畝按七成折扣實地一千二百二十八畝五

畝每畝收經費銀四錢共收銀四百九十一兩四錢

第二項 街基押租

一放出興東二等街基二百丈方每丈方經收押租錢四百文共收錢八十吊

荒地街基押租經費各款詳

第三項 街基經費

一按所收街基押租錢八十吊每吊隨征經費錢一百五十五文共收錢十二吊

第四項 減平

一按墾務員司書差繩夫等本月分薪金車價公費銀二百九十八兩每兩扣減平銀六分共扣銀十七兩八錢八分

第五項 部飯

一按墾務員司書差繩夫等本月分薪金車價公費銀二百九十八兩每兩扣部飯銀一分共扣銀二兩九錢八分

以上共計收銀五百一十二兩二錢

以上共計收錢九十二吊

第二款 支出之款

第一項 薪工公費

一 墾務員司書差繩夫等額支本月分薪工公費銀六百零二兩

魚額 設拾

墾務員一員月支薪水銀四十兩
繪圖委員一員月支薪水銀四十兩
書記二名差弁二名月各支薪工銀八兩
繩夫二名月各支工食銀六兩
又地委員半起計又地委員一員月支薪水銀二兩
十四兩
書記一名差弁一名月各支薪工銀八兩
繩夫三名月各支工食銀六兩
又月支辦公費銀二十兩

第二項 車價

一 招墾大地員司書差絕夫等額支本月分車價銀九十六兩

招墾委員二員各支車

價銀八錢大地委員一員日支車價銀八錢大地書差絕夫等日共支車價銀八錢魚車價一項四分大小建核發現已改用湯歷故皆按整月發放合併聲明

以上共計支銀二百九十八兩

興東兵備道署中華民國元年六月分收

新荒地街基押租經費各款

六柱總冊

舊管

一移存荒地經費銀六千八百八十兩零一錢三分二厘二毫

一移存街基押租錢一萬五千零零五吊八百文

一移存街基經費錢二百八十五吊零十六文

一移存減平銀二百四十六兩五錢五分二厘

一移存部飯銀四十一兩零九分二厘

以上共計存銀七千一百六十七兩七錢七分六厘二毫

以上除虧共計存銀一萬四千七百二十兩零七百八十四文

新收

一收荒地經費銀四百九十一兩四錢

一收街基押租銀八十兩

一收街基經費銀十二兩

一收減平銀十七兩八錢八分

一收部飯銀二兩九錢八分

以上共計收銀五百一十二兩二錢七分

以上共計收錢九十二吊

開除

一除由荒地經費款內發墾務員司書差絕夫等本月分薪工中價

公費銀二百九十八兩

一除解墾務總局荒地經費銀三千七百二十兩按六錢二分作銀元

六十九元

以上共計除銀四千零一十八兩

備整

一由街基押租項下備整試辦庫拉畢罕煤礦中錢五千吊

查庫拉畢罕煤礦前經徐

道稟准試辦並請督由街基押租項下整撥開辦費有案今道現已派員帶同二頭前往試辦如果稱做或歸官辦或指商股再行的核呈請辦理如不稱做即行停止開辦費亦即費用官辦

歸完

無項

實在

一寔存荒地經費銀三千三百五十三兩五

錢分六厘一毫

一寔存街基押租錢一萬零零八十五吊

一寔虧街基經費錢二百七十三吊零十

一寔存減平銀二百六十四兩四錢三分二厘

一寔存部飯銀四十四兩零七分二厘

以上共計存銀三千六百六十二兩零三分六厘二毫

以上除虧共計存錢九千八百七十二吊七百八十四文

署理興東兵備道李

為

咨行事業查本署本年四五六等月收除荒地街基押租經費
各款報告冊業經咨送在案茲將七月分收除荒地街基押租經
費各款造具報告冊二本相應備文咨送

貴局請煩查核施行須至咨者

右

咨 計冊二本

黑龍江墾務總局

興東兵備道署中華民國元年
基押租經費各款詳細報告冊

第一項 荒地經費

第一款 收入之款

第一項 荒地經費

無項

第二項 街基押租

無項

第三項 街基經費

無項

第四項

一按墾務員司書差繩夫等本月分薪工車價銀二百七十八兩每兩扣減平銀六分共扣銀千六百六錢八分

第五項 部飯

一按墾務員司書差繩夫等本月分薪工車價銀二百七十八兩每兩扣部飯銀

共扣銀二兩七錢八分

以上共計收銀十九兩四錢五分

第二款 支出之款

第一項 薪工

一 墾務員司書差繩夫等額支本月分薪工銀一百八十二兩

查額設招墾委員一員給圖委員一員月各支薪水銀四十兩書識二名差弁二名月各支薪工銀八兩繩夫二名月各支工食銀六兩又大地委員半起大地委員一員月支薪水銀二十四兩書識一名差弁一名月各支薪工銀八兩繩夫三名月各支工食銀六兩

第二項 車價

一 墾務招墾大地員司書差繩夫等額支本月分車

價銀九十六兩

以上共計支銀二百七十八兩

興東兵備道署中華民國元年七月收除

地押基押租經費各款

柱總冊

舊管

一移存荒地經費銀三千三百五十三兩五錢三分二厘二毫

一移存街基押租錢一萬零零八十五吊八百文

一移虧街基經費錢二百七十三吊零十六文

一移存減平銀二百六十四兩四錢三分二厘

一移存部飯銀四十四兩零七分二厘

以上共計存銀三千六百六十二兩零三分六厘二毫

以上除虧共計存錢九千八百七十二兩七百八十四文

新收

一收減平銀十六兩六錢八分

一收部餉銀二十四錢八分

以上共計收銀十九兩四錢六分

開除

一除由荒地經費款內發墾務員司書



價銀二百七十八兩

借墊

無項

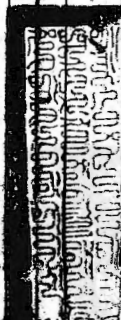
歸先

無項

實在

一實存荒地經費銀三千零七十五兩五錢三分二厘二毫

一實存街基押租錢一萬零零八十五兩八百文



一貫虧街基經費錢二百七十三吊零十六文

一貫存減平銀二百八十一兩一錢一分二厘

一貫存部飯銀四十六兩八錢五分二厘

以上共計存銀三千四百零四兩四錢九分六厘二毫

以上除虧共計存錢九千八百七十二吊七百八十四文

試辦臺北廳設治員黃光燾
竊查興東嶺西原迤北山荒
向由興東道出放現在改設廳治此項荒地應否由設治局接續辦理如
仍由局兼放所有徵收荒地經費及丈地招墾各員薪工等項應請仍
照原案辦理將來體察情形如有應行變通之處再行隨時呈請核
辦除呈外理合呈請

總局鑒核批示施行謹呈

呈

墾務總局

東 龍 江 省 都 督 趙 宋

札飭事案據正任海倫府知府王彭稟稱竊知

府前於宣統二年十二月十八日奉卸海倫府本任

篆務所有一切解省銀錢各款均至由省城錢商

萬和興在海倫分店匯省國內有財政局核銷事

件非面訴不能^明晰非辦明不能報解者故與該

號約定俟知府正初到省後再分函該號撥解旋

於十二月二十六日奉前民政部司憲趙電催迅赴

江署任嘉庸來省知府以至部本任調權署篆

一切交代及地方事宜有非面字不能盡者雖奉司電

仍批正初晉省再赴異任乃於正月初三四等日以方行
防疫之故奉趙日憲嚴催之電並嚴飭責令電報
起程日期遂以司電甚嚴不及晉省到徽之心不理
防疫未竣旋接心春賑陸續心至七月始竣所有大
租款目已於到徽之心備文由該號先心解清其餘

雜款知府於八月晉省趕令該號分赴司局分別報
解即將各項公文呈該號並款投遞內有各條墊物
局之銀四千餘兩錢一萬九千餘吊確於九月初十左
右以聞墊局有已錄併奉天之說即將款項投交
司隸旋於第三日司隸以尚未接收墊局仍將文件擲

遂當將公文由知府另繕改呈墾局字樣仍示從
號投遞計知府存解之款已表數報解無餘此上
年九月之事也知府計留省月餘未奉各項批迴
詢據該號聲稱則以探係遲發檄江府異為詞
比知府抵巇陸續接到批迴兩起其未奉到批迴計

尚有三起其好張丞樾已到司隸會計科長差知

府臨回徽江之先奉已托令代查久款已否解到承

惠該號本托其代向知府認為款已解日因事奉

延批迴隨必給發其實未嘗全解不能於欺惟該

號既敢於捏稱已解則必趕送後法上定以實其言

必不能久延甘臨既誤要公又失信用。然似不以替
時因仍其說為宜。遽破其隱私。與轉致疲玩。即

令逼迫倒閉。尤為害事。各語知府以勢已至此。無術
挽回。以現勢而論。不得不以此說為審。於利害輕重。計

比回撥心一將巡防爭餉



平即迭次電

詢張丞並電呈

舊曆

冬月仍未確耗

款

是了以上各款而有餘

及定省以

此三款又復函電與張丞據其轉令該號仍將

此款撥海軍周守接收以知府既可交代而周守亦

可就近提取現款也該號初不遵允任知府嚴到請
責張亟切實勸導始允照匯惟為時已晚比款到時

周守已將去今委知府電知周守請其在海就

近提取現款未省嗣於舊曆二月准周守函稱仍

將原數由海兌撥該省發存候其時該批子成某

已赴呼倫尋其財東某添資遂債未歸知府迭向
該院詢問切不得要領遷延至此職是自由該報
事前為龍江府押進臣及知府以上陳名節均為
周守所表故未另備正式公文僅函請併案不理除
再商知周守並將在此院索回所壓上年解款外

文件並摺據送彙分別作証暨核算外惟有仰
稟實具俯鑒下忱惟與札至龍江府併彙以嚴
追以清款目而免延宕實為公法兩便等情據此
除批字表該守前在海倫府任內存解荒價銀
錢應任墊務總局呈請札催延未解繳現已札

物龍江府周守玉柄守提在案茲據稱已於上
年九月間至由海倫商號奉令與在省代解查該
商本非殷實之戶海倫尚設有廣信分司官銀
分號此項公款何以不至在該司號承解而竟至該
商承解以至相隔數月之久延未報解該守置之

不聞不問殊屬不合且該守所云該商款項係屬
箇人之子與公家無干該商財東現雖隸隸江府管
押能否將此款進出應由該守自行選請該府
核辦此項欠款仰仍呈明前札迅速照數歸繳以
重公款並將存報各項清冊查核造報勿再延誤

是乃至要並候飭龍江府道暨糧務總局知
照依古國印卷五分札外合亟札飭到該局

即便知照

此

東 龍 江 省 都 督 趙 為

札飭事案據民政司墾務局會同呈稱案奉都督札據

與東道呈為已放荒地原戶不到准由實在墾戶報領開墾

限於三年外科區章每晌經費四錢將來原戶到段以未放之荒

撥給等情一案飭由司局等核議度奪等因奉此司局

等遵查原文內稱已收各大段每戶或在千响萬响以上無論
利在轉售不願自開就令自開而廣漢之荒亦非一戶財力

所能盡闢似應畧示變通以促速墾擬先出示招徠原

限三個月內到段逾限不來則已收之荒准實在墾戶報領
仍並由荒章程每响收經費銀四錢將來原戶到段以未

放之荒穢終各等語本司覆核係為因地制宜實非促墾
起見核典本首爰通函荒章程高多不合似應准其且
批試辦以規次第進外至稱每戶欲墾不河逾四方限於三
年內計科一節查本首各屬前放荒地每屆計科三年多以地未
墾熟藉詞懇請展緩本司查勘情勢循例展緩從費

虛文且長此以往不惟荒地墾闢無時且碍課賦亦實考

成攸關必招部駁故於去年呈請擬將通省已放續放各荒

各編逐年造冊已屆科年屆科均責成各該地方官隨時

核練切實督催每年墾熟若干即列查冊造冊加結呈報

當年冊料等因呈奉前據院核批咨部並直列在案茲該

道所批每戶准領四方勒限升科撰誌將來事實不先仍
旨宜得奉請似此奉旨前批存法畧亦通融每率每戶

墾熟者千由該管官查照造冊加結呈請該部予限次年

升科其順墾之戶隨其力之所及系勿庸拘坐均欲惟一年

由已墾之地作為墾戶奉年報順之地查照繳費次年

依此辦理如此則色攬久荒之地既可杜絕而升科之期亦勿

庫倫次後漢如此並通似於邊疆前途不無裨益奉旨
詳核該道所請並通各節原為鑒及強前已放太嚴難以
墾闢起見所批准實在墾戶報順將來原戶外段為以未
放之荒播給之處在該庫地處極邊大漠荒多無無荒價
闕後尚屬可移惟須詳和分別實係大段之戶無妨強墾
方可並辦如零星段小戶仍應設法督催俾令力墾似

各庸輕易更致多紊亂之虞而免將來另播更

翻手續糜費恐多是為至要廿六段如未嘗引招墜

之時務將他款如數以及原

送冊後有備

查而將核示以上

不見咸

同是亦有備



係

暨務德向主稿會同氏

除批以議器理現存與京道置
裁撤候備藉北廳

設法向道也並物黑河道知也
繳等因印發外合至

札飭木到該道印發知照轉札

右札仰黑河道照此

東 三 省 都 督 趙 龍 江 省 都 督 宋 有

札飭事案據大同義莊執事人孫伯貞等

稱情佃民於光緒三十三年七月在林爾伯特荒

務局領有省南村郭荒一大段而交收銀三千

零六十餘兩由起首處給文單一紙去訖原該荒

十月不窪下房年皆為水淹所括墾戶八家共賠脚
七八千吊不意去年忽又漲水數丈墾戶紛紛逃

走佃民教年經營亦費脚數千吊今各戶均堪春

他適佃民再思古法祇有懇恩或准其退佃者

退荒保或為換他段荒地則感大德古極矣等情

已於宣統三年二月十一日奉請呈請務局查稟旋蒙批
詢呈圖均悉該戶所領荒地據稱卜卜窪下屬被水
淹不能開墾者而諒你實情但該屯既係窪下自
不備該屯一戶為難通盤籌畫仰候酌由屯糧局酌
擬辦法呈覽到日再行核辦至退還原價之處向未

在此辦法應勿庸議等批佃民奉批：「仍遵即敬候

核示」迄今年餘未蒙鈞擬也法亦諭佃民久候云

奈今春迨往杉札兩旗在墾局探聽的確藉志該

墾務局轉稟該段不僅該戶一戶該段之地不僅僅

下得唯移段等情佃民奉諭之下再四思維實難忍受

謹將屢年賠累不堪詳情為我部督修浙路之需
佃民原係南來之民承領該段荒地有以耕種為生

欲遷居北地故於該段之中蓋房穿井設之屯命

名曰大同義莊夫命名之義擬開成以請示立案

作種種大同之公益也查其荒西連嫩江東抵溫托

河張大泡南抵海拉蘇界北抵河爾沁北荒邊蓋

東西南北相距在尤有七八里有一二十里另等該段只

有佃民一家並多他戶承領古和指段認領之時見

其平坦壤頗成片段佃民生計南方祇知平壤大

壩乃為膏腴即能開墾並蓋有前格來農安墾

戶等不勉勤諺荒不盡薄瘠可以開墾是以多有
携眷來此者以期早日開成藉以謀生度日不意自

開墾以來歷年夏季大水泛濫一戶汪洋以致房屋倒

屋塌數年賠累費工費本一上所得故各墾戶等

均行地道以謀生活惟



陸主人獨自

一眾坐困澤國



農夫

又將待何為生

洞鑿

之中設非的給出部

第佃民以省

用之教置此去用之地即國來恐百年及不云

叶料之日也至該經務局所稱產字北院以五移

補佃民高佃民曾經勸之矣詳查該段之荒
城鍋羅列沙角零星不能開墾姑云論即使
稍有可墾之處十之二佃民承領并餘斷云
零奏之理又稱移段是闕款日拘泥於此是粟
者必自為陶冶而陶冶者未必自為粟易此不能通

融該釐務局何所見之心也古人有云百姓足君
孰與不足百姓不足君孰與足佃民以墾荒足
食起見以果易窪荒移崗地數十方之荒五年
開成今年起科通盤籌畫不數年矣將見計科
之費滿可抵補荒候之銀矣查江省訥河龍門

鎮等處地曠人稀已放者有之而棄者亦多多矣幾云
全屬非荒與甚久久荒蕪孰若交通開墾以
資民生查前清時代迭聞有移民實邊之諭旨
而該學務局老守舊章使我自備資斧之民而棄
之不顧乃下是何理由茲當民國肇始以來亦首諭

以農業為要務佃民間亦有十百政府公報農林部

宋總長曾有策曰墾土地東北西北荒處者不少

擬由政府定獎勵保護之法使人民開墾其方

針以注重農民自行經營而政府補助之為

主由此現之則不待獎勵保護也現佃民間墾

並另求獎勵補助乃係自行經營該墾務局又
何樂而為查農業之事歷代重之我朝督久
蒞江省愛民如子民之所好好之民之所惡惡之
因書而布告徹不至流移段開墾凶切民瘼之事
乎且佃民願荒之數計數三十餘萬即使全地遷

變通五原價於國家輕如鴻毛於佃民重如泰山

全衆生命俱泐於此可矣將佃民所願不可罄言

移換他處以示体恤而資世守倘衆允准則感大德

至極矣伏乞部督鑒核施行等情據此除咨查該佃

民原領荒地既在依窪不堪開墾候飭墾務總局轉行

札札兩旗屯墾局通盤籌畫並速擬其辦法呈候核奪再行飭遵

此批等因掛差於合亟札飭到該局即便遵照辦理

仰墾務局准此

黑龍江候補同知何永智為呈覆奉

總辦札開本局核議何丞永智等經手招放墨爾根未經繳價荒地
改收經費一案當飭遵照去後嗣奉

都督批示如呈辦理仰即轉飭遵照等因迄今該員經手所放之荒
應收經費是否催齊迅即聲覆等因同知於奉飭時即措資前往奉

吉等處向欠價各戶說明此次改收經費情形極力開導其有力者
尚願備價認領若干訂期將款送省其無力者只求照前交之銀撥
地不能再領當將欠價之照追回復另行招放無如貧富不齊即間
有願領者亦因款不現成訂期交省同知遂即返回靜待其至乃逾
期未到音信毫無又遣人前往催追往返月餘始行收到計共收經
費銀二千六百餘兩查自招放墨荒以來極力催招頻年往返所需

一切路費盡係東挪西借債累叢身業將虧累情形陳明在案現雖改收經費降格以求然往返兩次所收銀兩止有此數實再無可設法招收除將原收荒價及改收經費銀兩照數分別撥地並應撤回地照各數目附單送呈外理合繕具單冊備文呈請

總辦鑒核施行須至呈者

計呈送 清冊一紙 荒照十八張計毛荒二萬零三百五十七畝畝存屋

右

呈

總辦黑龍江全省墾務總局福

鑒核

謹將原放毛荒暨先後收進銀兩應撥應撥各數開列清單呈送

計開

一原撥放毛荒三萬八千四百一十四畝四分二厘按收進銀兩
照原章撥給毛荒一萬零八百一十畝零四畝五分六厘七毫扣七
成地七千五百六十七畝一分九厘七毫每畝按一兩四錢共
收押租銀一萬零五百九十四兩二錢四分七厘五毫八絲每兩按
二錢零二厘收經費平餘補色耗羨銀二千一百四十兩零零三分

八厘零一絲二共銀一萬二千七百三十四兩二錢八分五厘五毫
九絲

一照新章共放毛荒九千三百五十六晌四畝五分五厘扣七成地六
千五百四十九晌五畝二分每晌按四錢共收經費銀二千六百一
十九兩八錢零八厘

以上統共收銀一萬五千三百五十四兩零九分二厘八毫應
撥毛荒二萬零一百六十六晌九畝一分一厘七毫除應撥外

淨應撥佃毛荒一萬八千二百四十七晌九畝三分零三毫

一撤回劉鎮發等地照七張計毛荒三千七百七十七畝五畝

一撤回張貫三地照九張計毛荒一萬三千七百九十畝零一畝三分二厘

一撤回韓永祿地照二張計毛荒二千六百九十畝

以上統共撤回毛荒二萬零二百五十七畝六畝三分二厘計

地照十八張另行造冊附文呈送內以照大不能劃清除應撤

一萬八千二百四十七畝九畝三分零三毫外應改發毛荒地

照二千零零九畝七畝零一厘七毫以便給領轉發合併聲明

清冊

候補同知何永智謹

呈今將墨爾根未經交價荒照一併造冊呈送須至冊者

計開

一撤西字第二號韓永祿毛荒一千零二十晌

一撤南字二百四十七號韓永祿毛荒一千二百八十九晌

一撤東字二百九十八號張賈三毛荒一千二百一十九晌九畝零九厘

一撤東字二百九十九號張貫三毛荒一千六百二十晌

一撤東字三百號張貫三毛荒一千五百九十三晌四畝三分八厘

一撤東字三百零一號張貫三毛荒一千六百二十晌

一撤東字三百零二號張貫三毛荒一千五百九十二晌五畝一分八厘

一撤東字三百零三號張貫三毛荒一千六百二十晌

一撤東字三百零四號張貫三毛荒一千五百五十七晌四畝三分五厘

一撤東字三百零六號張貫三毛荒一千四百八十六晌三畝三分一厘

一撤東字三百二十八號張貫三毛荒一千四百八十响零五畝一分一厘

一撤南字八十號劉景芳毛荒一千五百一十二响

一撤南字七十九號劉景芳毛荒八百零七响五畝

一撤南字七十八號呂鴻芝毛荒二百零八响

一撤南字七十六號呂德興毛荒五百零二响二畝

一撤南字七十七號劉鎮發毛荒六百三十一响八畝

一撤南字七十五號王五毛荒一百零八响

一撤南字七十四號趙殿仁毛荒二百零八晌

以上統共撤回毛荒二萬零二百五十七晌六畝三分二厘計地照十八張除應撤一萬八千

二百四十七晌九畝三分零三毫外盈餘荒二千零零九晌七畝零一厘七毫請改發

張贊三毛荒地照九百五十六晌三畝五分零五毫改發韓永祿毛荒地照一千零五

十三晌三畝五分一厘二毫適符應撤之數

何承智為呈覆先後收
本局行撥撥各款造具清冊清冊
核由

呈單冊照均悉查冊應撤韓永祿
一千三百零九晌

單開二千六百九十
撤張貫三毛荒一萬三千

六百九十胸零一畝四分二厘單開一萬三千六百九十胸零一畝

三分二厘又冊照應撤劉景芳等毛荒三千七百七十七胸五

畝單開數目相符統盤核計繳到小照十八張共毛荒一萬

九千捌百七十六胸六畝四分二厘核與單開撤回毛荒二

萬零二百五十七胸六畝三分二厘計不符荒地^三百八十胸零九

畝九分既據^應呈^候

都督批交到局再行詳核辦理繳清單清冊荒照均存

總辦福

謝石麟核

廣利止委員林濂勤

廣利副委員永春

廣利委員立環如

廣利委員和

× 明 十 下

東三省都督趙
黑龍江省都督宋

札飭事案據候補同知何永智呈稱案奉墾務總局
札開本局核議何丞永智等經手招放墨爾根未經
繳價荒地改收徑費一案當飭遵照去後嗣奉都督
批示如呈辦理仰即轉飭遵照等因迄今該員經
手所放之荒應收經費是否催齊迅即聲復等

因同知於奉飭時即措資前往奉告等處向欠
價各戶說明此次改收經費情形極力開導其有力
者尚願畜價認領若干訂期將款送者其無力者只
求照前交之銀撥地不能再領當將欠價之照追回復
另行招放無如貧富不齊即間有願領者亦因款
不現成訂期交者同知遂即返回靜待其至乃逾期

未到音信毫無又遣人前往催追往返月餘始行收到
計共收經費銀二千六百餘兩查自招放墾荒以來極力催
招頻年往返所需一切路費盡係東挪西借債累業
身業將及累情形陳明墾務總局在案現雖改收經
費降格以求然往返費一兩收銀兩止有此數實并無
可設法招收除將原收荒價及改收經費銀兩照數分

別撥地並應撤回地照各數繕具清冊呈報鹽務
總局外理合開單呈請都督以資核施行等情據

此除批呈單均悉候飭鹽務局查核辦理俟單抄發
等因印發外合亟抄件札飭該局即便遵照辦理

計抄粘

札仰鹽務局准此

謹將原放毛荒暨先後收進

鑒核

計開

一原撥放毛荒三萬八千四百一十四畝八畝四分二厘按收進良兩

照原章撥給毛荒一萬零八百一十畝零四畝五分六厘七毫扣七

成地七千五百六十七畝三畝一分九厘七毫每畝按一兩四錢共

收押租良一萬零五百九十四兩二錢四分七厘五毫八絲每兩按



二錢零二厘收經費平餘補色耗羨良二千一百四十兩零三分八厘零一絲二共良一萬二千七百三十四兩二錢八分五厘五毫九絲

一照新章共放毛荒九千三百五十六畝五分五厘扣七成地六千五百四十九畝五分二分每畝按四錢共收經費良二千六百一十九兩八錢零八厘

以上統共收良一萬五千三百五十四兩零九分二厘八毫五絲毛荒二萬零一百六十六畝九畝一分一厘七毫除在

據外淨在撤佃毛荒一萬八千二百四十七畝九畝三分零

三、

一撤回利鎮樓等地照七張計毛荒三千七百七十七畝五畝

一撤回張貫三地照九張計毛荒一萬三千七百九十畝零一畝三分

二、

一撤回韓永祿地照二張計毛荒二千六百九十畝

以上統共撤回毛荒二萬零二百五十七畝六畝三分二厘

計地照十八張另行造冊呈報墾務總局內以照大不能劃

法除毛撤一萬八千二百四十七畝九畝三分零三厘外

改發毛燕地照二千零零九胸七畝零一厘七毫以便給領

特此聲明

東 三 省 都 督 趙
黑 龍 江 省 都 督 宋

札飭事案據墾務局呈稱案查本總辦接管奏內

光緒三十四年二月十四日經前任

總督部堂徐
巡撫部院程

詳凍江省旗

丁生計並籌酌辦法摺內載瓊瑋璉墨爾根兩城種地旗戶

甚夥應令各該城副都統分別查明均獎省城一律將理

又載瓊瑋璉墨爾根各城將來放荒收價並請援獎布特

哈成案由荒價酌提二成以為辦理各項實業教育事宜

之用又經墨爾根行局丈明冊報該處旗戶原墾地

一篇二十五百五十餘畝並於宣統三年二月間經本局呈致

嫩江府查詢有無無地之戶究應以何酌給地畝除曾經

奏准出放荒段之外有無閑荒會同該協願就近調查繪

圖呈覆以憑核辦等因各在案除環瑋業經另案辦理並

墨爾根旗戶熟地應否計科聽候另行照依有城一律核
外當此酌予生計之際惟查墨爾根尚未辦理應請札催
嫩江府會同該處協領覓予闕荒一律計口授田酌擬章

程呈報並將踴定地點繪具圖說呈覆所有擬據墨爾
根旗戶生計荒地緣由是否合宜請都督鑒
核轉飭施行等情據此除批呈查墨爾根應行的撥旗

丁生計地畝曾經札飭籌辦在案迄今分教載未據呈覆
據稱前情惟飭嫩江府會同該城協領迅速遵照前
札擬具辦法呈候核奪並候飭民政司旂務處知照
繳等因卽茲並分札外合亟札飭到該司即便知照

請札

石札仰民政司

為札飭事案奉

兩都督札據大同義莊云即便遵照特札等因到局查
此案前據屯墾局呈稱該戶戶段過大無地可撥如請
移段訥河等情本局以為事屬全局當將碍難移段各情
形稟蒙

都督批准照擬批覆等因當即抄錄原稟附批發閱仰
即遵照辦理去後迄今數
具覆茲奉前因合亟札飭到該局此擬辦法呈覆

將報領省界荒地各戶已
粘單隨案呈報以憑核辦
未交價花名地數查明

右札仰杜札兩旗屯墾局准此

東 三 省 都 督 趙
黑 龍 江 省 都 督 宋

札飭事案據惟補同知何永智呈稱竊同知

前自巳未年招放尋爾根業地以業屬計數年

未因願戶多馳赴各委等處設法招徠往

近多次一切花費東挪而墊債台增高計前

公用路費銀二千二百九十七兩二錢零程陳明
盤務總局在案自奉局改收經費後去年今
春撥戶取銀往返兩次計又用過銀二百
三兩二錢用銀二千五百四十四兩原冀勞費少計
荒務振興會辦事中心違究未達到目的本

應自祈禱望何如公亦第以荒事羈絆繫

等飽臥落窳窮途逾^恒艱苦仰呼將伯誰許

助予惟有壑乞却留禮恤下情俯念同知

因公勞累多以荒來收效稍靳扶持可^以進^故

二千六百餘兩之經費銀抵還挪墊之處是

恩施去自胸臆非同知所敢預擬倘蒙垂憐
格外揔彼注疏藉贖債累則同知感激
微忱自必永矢弗諼也所有擬請以經費
抵還挪墊銀兩情形除呈請學務總局外
理合具文呈請神督鑒核施行等情據此除

批呈志該員因招放早中根荒地所用資
請由所收經費報局截留餘項是為可行候

竹壘孫總局核議度案再行竹壘道徵等

休印卷外有聖札飭局該局由休印卷



竹壘孫總局

署理海倫府知府辛天誠
呈稱竊公司

原領興東嶺西邊荒三十井南與北字段九安社達界北與訥謨
爾河大段東界毗連於光緒三十三年春經興東道署派員春才
會同北字及訥謨爾河起員等公同勘丈所放墾務總局又有圖
冊可稽做公司托有泰山之靠不意于宣統二年秋間被北字段
清丈起員馬玉珂不查原案換段改圖將公司原領靠北字段毛
荒十四井半盡行蓋丈歸北字浮多硬要轉放當即將蓋丈改圖
情由稟明 墾務總局蒙批候海倫府派員會同該局眼同公司

照原放地圖劃分大界至宣統三年五月十六日經府署派委員
希忠清丈局派原勘起員馬玉珂放照委員吳式如同公司經理
人朱權股東曹文富齊到荒段劃分交界該員所換之段業經指
給民戶無法挽回再四籌商依照清丈新改之圖退給公司毛荒
壹萬伍仟柒佰伍拾伍畝照原領毛荒拾肆井半核計尚虧
毛荒柒仟柒佰叁拾肆畝向該員討論所虧之地何以安插
據云已查烏爾河北靠公司段現有餘荒可補足數公司原領
之數此少彼多不致空懸當經將虧地數目稟明在案欲赴烏爾

爾河北認清地段因連雨不晴河水漲發又兼百里無人得難前往遲至九月間招徠農戶到段安插正擬認界突有訥河廳三站招墾局張王二委員越界逐戶該員帶領荒戶數十名要將公司蓋房開墾之戶趕出段外另放他戶不令安居竊思公司原領之荒西有得提河為天然之界限河西尚有毛荒一井零九方因有界址相關詳查原放封堆盡被風雨浸蝕故河西之地未便招戶公司所安荒戶俱在河東該員越界逐戶安心擾亂破壞實業索難容忍隨於十月二十二日稟明 墾務總局蒙批候行文海倫

府會同訥河廳劃分界限當時正在冰雪滿地行繩立堆均屬不易
迨至春融凍化車馬難行刻值夏日舒長丈地和宜懇請派員會
同訥河廳照興東原圖劃分大界並希撥補北字蓋丈所虧毛荒
柒仟柒佰叁拾肆畝陸畝以符原圖之數理合備文呈請須至呈
者等情據此理合備文呈請

右

呈

黑龍江全省墾務總局

辦

海倫府為轉呈張天乙

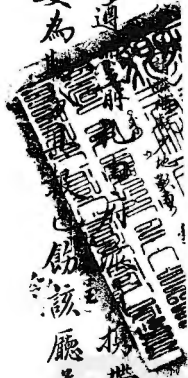
呈悉仰即遵

同訥河廳妥為

此批

總辦福

一



飭該廳遵照矣
携帶圖案會

東 龍 江 省 都 督 趙 宋

札飭事案據試辦羅北廳設治員黃光彞呈稱竊查興東嶺西及湯原迤北山荒向由興東道出改現在改設廳治此項荒地應否由設治局接續辦理如仍由局兼放所有徵收荒地經費及丈地招墾各員薪工等項應請仍照原案辦理將來体察情形如有應行變通之處

再行隨時呈請核辦除分呈外理合呈請都督鑒核批
示施行等情據此除批呈志查湯原迤北山荒興東道
既改薊北設治局即不應再歸轄境惟該荒距湯原甚
遠應准如所請由該局暫行兼辦劃清界限由該廳之
荒各歸各業以免牽混餘如呈辦理候飭民政司暨
務總局及湯原縣黑河道知照繳等因印發並分札外

合亟札飭到該局即遵照辦理

札仰 務總局准此

為呈請事查本省招待湖北飢民一案雖奏明為開墾
實邊起見而蓋房鑿井招待安插均係地方事項檢卷
詳查前之所以歸本局核辦者緣於宣統二年六月間飢民
倉卒到江諸項未備維時蒙

前

總督錫
巡撫周

札派本局

前總辦李道夢庚會同龍江府黃守

維翰等在省招待繼則派委周令膺壽於訥謨爾河設

五行局專辦安插飢民開墾

嗣將省城暨行局招待化費

止業經本局前總辦李道

告各在案迨至去歲九月

已開地一千五百餘畝成維係可觀業經呈

前督撫及民政司准將行局於十月裁撤歸併廳治辦理

並將收除款目造具表冊呈請核銷前來是該局招墾一

事具有規模根基已樹既已准歸廳治洵為正當辦法惟

需款項先後共由民政司發項計餘萬兩定有由司

逕行發給者有咨交本局轉發者且開支各項多係員司

薪水均在行政之列若長此由本局核辦報告銷結等情

是改

破

用

本便長由本局辦理

本局辦理

本局辦理

竊以款由司發非放荒姓項未覓名實不符况查歸併

廳治之後應繼續進行者多餘款回整數保維整戶等

事無不關乎財政民治範圍本局思維再四除將自宜

本局備所估辦理者

統三年十一月起至辛亥年十月月底需款仍由本局

相核核

暨關於荒務街基地之事照章由本局核辦外其招

登及行政事項應請查照

一月初一日歸併廳治始均歸

直報

將名實如蒙

允准再由本局

將名實原由

將名實原由

慎重民治暨財政統一起見是否可行理合具文呈請

都督鑒核示遵施行謹呈

都督宋

署理安達廳撫民通判知府

年徵入草甸地計

三十八百零七垧八畝每垧大租三百文核錢一千一百四十
二吊三百四十文緩徵宣統二年草甸地二千一百八十八垧
八畝六分每垧大租三百文核錢六百五十六吊六百五十八
文二共草甸地五千九百九十六垧六畝六分共錢一千七百
九十八吊九百九十八文截至上年年底止除每垧截留一半
撥充學費不計外蒙旗淨應劈一半大租錢八百九十九吊四
百九十九文自應照數具報以憑查核謹呈

黑龍江墾務總局

呼蘭府知府王順春
等二十名投府呈稱竊維國家大利首在興農而人民生計莫先闢土蓋農
興則荒蕪日闕民有定業地無棄利富庶可期故居今日而設利用厚生富
強之本者舍興農而外別無與歸故本年

都督通飭江省荒務除三邊大段應俟東三省屯墾局詳籌辦法外所有腹
地各荒大段雖經放竣而就零星餘荒仍應由江省墾務局督飭各該地方
官查明如無耕耨即應清理出放等因行令各屬遵照辦理仰見我

都督注重荒務維持墾政以開闢進行為目的以殖民實邊為指歸上不
負共和政府特設專部之至意下不愧振興實業首重農務之深心用意
至為深遠欽佩為有既極佃民等入籍江省四十餘年自觀時局之艱難財
政之困乏民生之凋敝皆緣以退斂貧弱之所致富先原領之荒業已開墾成熟
居此競爭時代苟敢苟且偷安雖不能與公共謀有杯水車薪萬一之補助亦可
以為國民分子竭盡職業之義務故爰集同志民戶多家分赴各處查勘開
荒茲勘得木蘭縣所轄境內有闢荒一段在縣城之北距城七十餘里地名大肚
川有樹荒一段約有萬餘畝四圍面山其北箕魚頂即白楊木河發源之處平

原遼潤白楊木河貫串其中河之東沿有橫頭山一座橫接至河北山之南又
有小橫河一道即大肚川中多樹木疎密不等河西係旗戶河東即屬大肚
川樹荒地勢與河西大畧相同惟河西樹少而河東樹多開墾不易此佃民等
勸得大肚川開荒大畧之情形至白楊木河荒地前經馬總辦丈放完竣每晌價
銀共錢地腴樹少易於耕墾故當時各戶皆為承領此大肚川荒地多墾難成
本亦重北接森林盜賊難防故當時無人承領未能放出佃民等聯合民戶多
家盡是業農為本擬將此段開荒萬餘晌如數承領繳價認墾以為永遠之
業至每戶承領若干俟勘丈明確再為平均多寡佃民等擬聚多數人家

園住鄉田同井專於耕墾互相藉力斷不能使此地承領之後而有所荒廢
 縱然北接森林盜賊出沒無常亦能守望相助而無礙於耕墾之前途再佃民
 等以木蘭大局而論木蘭沿城偏於東南村屯熟田多於西北縣城之北森林
 曠遠理應極力開拓況江省地處極邊又與俄境毘連如有森林閑荒亟宜
 砍伐開闢有經理之責者誠能提倡而振興之使萊蕪盡闢阡陌連雲鷄
 犬之聲聞達四境不特將來疆土日闢而
 亦自然增拓民田生亦
 可杜強鄰之窺探今大肚川荒樹木既多
 應請
 種自難辦有應繳荒
 應請

核購白楊木洋每兩價銀七錢之數准予

實核減一半以輕成本而進行

即乞轉詳等情據此知府查開土殖民

查開土殖民

密尚有萬餘畝未放之荒似未便聽其廢棄滕富國等為該處大戶出

名率眾戶承領似不至有包攬大段情弊可否令飭該縣准予呈領丈

放之處除批示暨遵呈

都督外理合備文據情呈請

墾務局鑒核俯賜批示祇遵實為公便謹呈

黑龍江全省墾務總局

已批

呼蘭府呈

批呈悉查

月間據東興鎮周祿呈明

前任督撫撥補該鎮屯田地所有木蘭縣佃民滕富

國等報之處應勿屬議候查明

都督札示自行協辦

總辦福

札示飭遵由

署理城內知府兼兼督糧道

署理城內知府兼兼督糧道

調移開奉

都督令開案據墾務局呈

請查本總辦接管卷內光緒三十四

年二月十四日經前任

總辦

卸任

詳陳

江省旗丁生計並籌酌辦法

摺內載愛琿墨爾根兩城種地旗戶甚夥應令各該城副都統分

別查明均照省城一律辦理又載愛琿墨爾根各城將來放荒收

價並請援照布特哈成案由荒價酌提二成以為辦理各項實業

教育事宜之用又經墨爾根行局大明冊報該處旗戶原墾熟地

一萬二千五百五十餘垧並於宣統三年二月間經本局函致嫩江府查詢有無無地之戶究應如何酌給地畝除曾經奏准出放荒段之外有無閑荒會同該協領就近調查繪圖函覆以憑核辦等因各在案除愛輝業經另案辦理並墨爾根旗戶熟地應否升科聽候另行照依省城一律核辦外當此酌予生計之際惟查墨爾根尚未辦理應請札催嫩江府會同該處協領覓予開荒一律計口授田酌擬章程呈報並將踏定地點繪具圖說呈覆所有撥墨城旗戶生計荒地緣由是否有當理合備文呈請都督鑒核

轉飭施行等情據此除批呈悉查墨城應行酌撥旗丁生計地畝
曾經札飭籌辦在案迄今數載未據呈覆據稱前情候飭嫩江府
會同該城協領迅速遵照前札擬具辦法呈候核奪並候飭民政
司旗務處知照繳等因印發並分行外合亟札飭札到該府即便
遵照特札等因奉此合亟咨行查照成案核計官兵閑丁數目計
口校田酌予闢荒踴定數佔地點繪圖聲覆俾便報省以重生計
至要等因准此協領等當即邀集各佐公同籌議查八旗生計地
畝前經周守擬請撥給官兵旗丁等生計地畝一千六百五十九

方計地四十六井零三方協領等密查所開官兵數目以及所撥
應撥地數均屬實在然雖經呈請有案未奉批示以致延擱至今
茲准前因自應指定地點請照原案劃撥以資遵辦協領等公同
籌商城之漸近荒地已經出放無可指留之處現擬以府城東南已
放荒界之外北自大墨溝鄉起南至訥河廳界止南北約長五十
餘里以依拉喀站迤東起至嘎爾氣鄉東南止東西約寬六十餘
里其中如不敷用再由他處踴勘請丈撥所有奉文踴勘生計
地點請照原案官兵荒地各數目咨請轉呈派員丈撥以裕生計

等因准此查八旗官兵數目業經周前守玉柄造具花名清冊呈
 報在案似可勿庸復造其地段茲既晒
 此項勘丈經費應請撥發以便舉辦至
 批示祇遵謹呈

黑龍江省都督宋

嫩江府呈為勘丈八旗生計地畝

呈志該府所晒定八

候令行民政司墾務局會

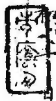
處知照此



費各節

候令行旗務

九月



黑龍江都督宋批

呈悉查承辦各屬墾荒係屬該局專責納河
墾務其邊墾之性質究與地方行政不同去
冬該廳請撤行局原為節省經費起見並未
停辦墾荒現在墾殖規模雖已粗具而一切進行
事項尚未佈置完全以後應行廢續籌辦之件
仍應由該局督飭辦理以一墾政而免紛歧所請飭
歸民政司接辦之處著勿庸議仰即遵照並候
飭該司知照此批
八月二十七日

照造齊楚再將原冊繳還以便有所依據理合呈請

總局鑒核施行謹呈

全省整務總局總辦福

未

蘇北廳故治委

存

呈悉查裁

零三百零三

該道於宣統元年八月間稟准

將昆連圖冊送交海倫府接管在案應毋庸發給

外惟該道前報自光緒三十四年起至宣統二年并

底止出放興東附近毛荒暨湯原遠北山荒共三萬四千五百九十二垧四畝五分寸內具該道冊報截至宣統二年五月底止共放荒地二萬九千七百九十五垧之昆連圖冊十本造報到局應如所請檢發其自宣統二年六月起^至十二月底止共放毛荒四千七百

九十七垧四畝五分寸之昆連圖冊未具造報應由該局

查案核造呈報本局其魚鱗地圖並未具該道咨

行候咨該道檢並底案咨復到日再行照會轉發

報無憑檢發至所請荒地小照一千張荒地昆連總三

千張荒地收條一千張街基小照一千張街基毘連
千張業經刷齊隨批發交來差帶回送到紙張
費錢五百金吊業經如數收訖仰即知照具報此批

總辦福

為呈請示遵事案照本局於本年陽歷六月初一
日開單面稟以柞樹岡段務本兩字和衆豐
財社內毘連圖冊載有浮多一萬餘畝當日
並未填照收價亦未咨報升科此項遺漏地
畝現在或荒或熟以及原戶有無劈膏擬請
由局札飭青岡縣查覆再行核辦等因稟

蒙

都督批准後遵即

二字和眾社浮多者

厘豐財社浮多荒

厘二共浮多荒地一萬零七百二十一畝九畝九分五

厘開單札飭在案茲據該縣于合家銘覆

稱當即檢查縣存冊連云而免疎漏等情

據此查該縣所稱此項浮多非挨次清丈不

能清楚固屬實情查本局查出此項已丈浮多

既被民隱有關租賦本應請派專員前往會

同該縣清丈以增賦課惟查該縣全境尚未清丈

若僅清丈兩社難估劃一所有此項浮多完應

如辦理抑或酌令該縣自行清丈之處今局未

敢擅擬理合具文呈請

都督鑒核示遵施行謹呈

都督 宋



黑龍江都督宋為

令行事案據龍江府呈稱案奉都督札開據墾務局呈稱
案查王守彭前在海倫任內經手放出廟紅旗十二井寬
字四井即蓮花井等處也基前僅據報花名清冊在案惟
所收各處租款數目究未據該守呈報如何開除應存款項
若干並未解繳並此項屯基是否遵章核收經費亦未呈明又
查該守出放望奎鎮街基其收除款目亦未造冊具報又查

該守欠解海倫荒價銀四千二百一十九兩七錢零五厘六毫以
上各節迭經本局先後呈准嚴屬催繳各在案該守迄未
報解亦無隻字具覆竊以公款攸關未便任其久懸於
本月初七日覆經本局呈請勒令迅繳十三日蒙批呈悉查該
守欠款業經迭次嚴催何以迄未報解殊屬任意宕延仰候
再行嚴飭該守遵照前飭各節限文到三日內迅速呈繳如
再仍前延玩即由該局呈請派員守提可也等因奉此查該

員迄今又逾多日仍未報解自應遵批由局呈請派員守提
惟查本局員簡事繁兼之現在趕辦決算以及派出勘放省界
開荒本局人員實係無從派往查王守彭現在省城可否即飭
龍江府周守玉柄就近守提抑或另派專員以昭鄭重而免仍前
延玩并令王守將各處衝基存款趕緊詳造清冊一併報解是
為至要理合遵批具文呈報都督鑒核施行等情據此除批呈悉
該守欠款歷經嚴催仍未報解殊屬延玩候飭龍江府務將

該守欠款及各項清冊一併守提報解並飭該守遵照繳等因
印發並分札外合亟札飭札到該府即便遵照等因正在提催
間復奉都督令開案據民政司呈稱案查海倫府知府王守
彭前在該府任內存欠解燒課銀四千二百七十四兩九錢九分
九厘前年周署府曾經造冊呈報業蒙前撫院批令轉行該
守遵照迅速解繳等因在案事隔年餘未據清繳該守現又

交卸徽江署任計已半年本司前已查案飭令報解並呈明
亦在案數月以來該守既未遵辦亦未具文聲覆核其情形
實屬任意延宕茲聞該守欠解墾務局銀兩業經該局呈准
飭府守提至該守欠解本司燒課等銀同屬公款可否並案
守提之處理合具文呈請都督鑒核飭遵施行等情據此除
批呈悉候飭龍江府併案守提以重公款此批等因印發外為
此令仰該府即便遵照等因奉此當將原文先後送交該守

聞者囑將如何歸繳情形函復查照迄未得覆隨後迭次
晤商據稱內中有萬合興久滙之款已呈請都督飭追在案
餘款現正極力籌措清冊亦在趕辦一俟辦理就緒即逕自

呈報等語查該守呈請追繳萬合興

墾務局銀四千餘兩錢一萬九千餘兩

批飭其逕商本府

歸繳等因該守於



應

俟催交到府再行酌核
項清冊各情形呈覆都督
仰仍遵照前札勒限催交如再
重公款候飭墾務局知照原文發交民政司查照此批等因
印發並發交外合行令仰該局即便知照此令

墾務局

黑龍江省都督宋

為

令行事案據呼蘭府呈稱案據木蘭縣佃民滕富國馮肇
基王錦等二十名投府呈稱竊維國家大利首在興農而人民生
計莫先闢土蓋農興則荒蕪日闢民有定業地無棄利富庶可
期故居今日而設利用厚生富強之本者舍興農而外別無與
歸故本年都督通飭江省荒務除三邊大段應俟東三省屯墾

局詳籌辦法外所有腹地各荒大段雖任放竣而就零星僻荒仍應由江省墾務局督飭各該地方官查照大無膠攜即應清理開放等因行令各屬遵照辦理仰見我都督注重荒務維持墾政以開闢進行為目的以殖民塞邊為指向上不負共和政府特設墾部之至意下不愧振興實業首重農務之深心用意至為深遠欽佩曷有既極佃民等入籍江省四十餘年目覩時局之艱難財政之困乏民生之凋敝皆緣以退歛貧弱之所致當先原領之荒業已開墾成熟居此競爭時代曷敢苟且偷

步雖不能與公共謀有杯水車薪之一補助亦可以為國民分子
竭盡職業之義務故爰集同志民戶多家分赴各處查勘閑荒
茲勘得木蘭縣所轄境內有閑荒一畝在縣城之北距城七十餘
里地名大肚川有樹荒一段約有畝餘响四圍面山其北山甚奧
頂即白楊木河發源之處平原遼闊白楊木河貫串其中河望
東沿有橫頭山一座橫接至河此山之南又有小橫河一道即大肚
川中多樹木疎密不等河西係旗戶河東即屬大肚川樹荒地

勢與河西大畧相同惟河西樹少而河東樹多則墾不易此佃民等

勤得大肚川閑荒大畧之情形至白楊木河荒地前經馬德瑞

丈放完竣每晌價銀七錢地腴樹少易於耕墾故當時各戶

皆為承領此大肚川荒樹多墾難成本亦重北接森林盜賊難防

故當時無人承領未能放出今佃民等聯合民戶多家盡是業農

為率擬將此既閑荒地歸併為數承領繳價認墾以為永遠棄

至每戶承領若干俟勘丈明確再為平均多寡佃民等擬聚多

數人家園住佃田同井專於耕墾互相藉力斷不能依此地承領

之後而有所荒廢雖然北接森林盜賊出沒无常亦能守空相
助而無碍於耕墾之前途再佃民等以木蘭大局而論木蘭沿城偏
於東南村心熟田多於西北縣城之北森林曠遠理應極力開
拓況江省地處極邊又與俄境毘連必有森林閑荒亟宜砍伐
開闢有經理之責步誠能提倡而振興之使萊蕪盡闢阡陌連
雲雞犬之聲聞達四境不特將來疆土日闢而國賦自然增加而
後民有滋生亦可杜強鄰之窺探今大肚川荒樹木既多墾種自

難所有應徵荒價應按迤白楊不河每晌價銀七錢之數
准予酌量核減一半以輕賦率而便進行即乞轉詳等情據此知
府查開土殖民為近今要政刻木商人民漸已稠密尚有窮僻均未
放荒似未便聽其廢棄滕富國等為該處大戶出名率眾戶承
領似不至有包攬大賄情弊可否令飭該縣准予呈領丈放
五處除批示暨分呈墾務局外理合備文據情呈請都督
鑒核俯賜批示祇送憲為公便等情據此除批示外呈憲該民等

該領木蘭縣城北大肚口南溝外其中尚有森林應區部章
概歸國有未便開墾其地宜看若牙有無稜藪候令

行墾務局轉行該縣

候令行民

改司知照此批等因即發

局仰即遵照此

令

墾務局

署理江寧縣知縣 王 呈 報 上 年 十 一 月

城泡大小租錢文請鑒核批示由一呈奉

鑾務總局批開呈悉仰即趕將蒙旗應劈錢文解省以便抵扣
此批等因奉此查上年徵入城泡大租地二百三十二垧二畝
每垧大租四百文共核錢九十二兩八百八十文除省劈一半
不計外蒙旗應劈一半大租錢四十六兩四百四十文自應遵
批報解以憑抵扣理合備具解批儘數呈請核收謹呈

黑龍江鑾務總局

計呈解批一紙

計解江錢四十六兩四百四十文

已

批存

廳為呈報
呈悉仰即
九吊四百九十九文
數解省以便扣抵欠款

呈悉仰即

九吊四百九十九文

大租錢八百九十

此批

總

辦
福

一

九月

日

黑龍江省都督宋

令行事業據嫩江府呈稱准府屬八旗領放春界各開准使

調移開奉都督合開案據墾務局呈稱業查奉地接管奉

丙光緒三十四年二月十五日經前任都督張人駿詳陳江省旗戶生計

並籌酌辦法摺內載愛琿墨爾根兩城種地旗戶甚夥應

令各該城副都統分別查明均照省城一律辦法又載

家琿墨爾根各城將來放荒收價並請援照布特哈城

業山荒價酌減二成以爲辦理各項實業教育等項之用
又往基爾根行爲文明冊報該處秋戶原墾熟地一畝二
千六百五十餘畝並於宣統三年一月間徑奉局函致該
所查詢有無荒地之戶完應如何酌給地畝除曾經奉
出收荒錢之外有無閑荒會同該協領就近調查繪圖
函覆以憑核辦等因各在案除爰詳業經另案辦理
茲基爾根旗戶熟地應否計詳請候另行核奪有據一

律核外當止酌予生計之除惟在墨爾根尚未辦理
應請札催嫩江府會同該處州領覓予開荒一律計口授
田酌擬章程呈報並將勘定地點繪具圖說呈覆兩省
擬撥墨城旗戶生計荒地緣由是奉有當理合著文
呈請部督墨核轉飭施行等情據此除批呈憲查
墨城應行酌撥旗丁生計地畝曾經札飭著辦在案茲
合數數未據呈覆據稱前情候飭嫩江府會同該城

所領迅速遵照前札擬具辦法呈候核奪並候飭民政
司核務處知照備案再印發並分行外合函札飭札
到該府即便遵照特札等因奉此合亟咨行查照
成案核計官兵閑丁數目計口授田酌予閑荒証實
數佔地照繪圖冊復俾便核省以重生計至要等因
准此仰爾等當即遵集各位公同籌議查八旗生
計地畝前經因守擬請撥給官兵閑丁等生計地畝一

十六百五十九方計畝四十六并零三方地鎮等書查
所開官典數目以及所擬應撥地數均屬實在然擬撥
呈請有案奉批示以致延擱至今茲准前因自應指
定地點請照原案劃撥以資遵辦如領寺公同并南
城之附近荒地已經出放無可指留之處現批以府城東
南正放荒界之外北自大壘溝鄉起南至訥西廳界
之南北約長五十餘里以依拉喀站起東起至嘎爾

氣鄉東南止東西約寬六十餘里其中祗不敷用

再由他處酌勘續請又據所有奉文酌勘生計地

區請照存案官兵荒恤善教目查請轉呈派員

大撥以裕生計等因准此查八旗官兵數目業經

用前守玉坤造具花清冊呈報在案似可毋庸復

造其地段在既經定應守勘據俾資呈關惟此

項勘文經費應請據
使舉辦至應由何項

搭慈王處伏乞

情據上除批呈憲

該府所擬定

給勘丈經費

卷序

身一丹

遵並候令行該府
外為由令行該府
外為由令行該府
外為由令行該府

外為由令行該府

氏



為咨請事案奉

都督令據嫩江府呈報府



飭籌撥八旗生計地點並請撥給甚夫然當

一案飭司會同

貴局核議覆奪等因奉此查該府屬旗丁生計
地既據該成協領踴定地點計尚足敷安插旗
丁之用自應准予撥留惟該處地方究竟有無
此項閑荒照擬劃撥與他段已放之荒有無膠

轉本司無案可稽應請

貴局查案核議至該府請撥勘丈經費一節亦
為勘丈必要之需但本局儲奇絀實苦無
從挪墊奉飭前因

貴局能否籌撥抑或另有妥善辦法均希詳
核擬辦相應備文咨請

貴局煩為查照核辦並希主稿會呈此咨

鑒務總局

為呈覆事案奉

都督令據呼蘭府呈為木蘭縣佃民滕富國等承領該縣城北大肚川閑荒蒙

批呈悉該民請領木蘭縣城北大肚川閑荒各節其中如有森林應照部章概歸國有未便開放至實係荒地究有若干有無輟轄候令行墾務局轉行該縣查明呈報以憑再行勘辦並候令行民政部知照

查此案並據

該府呈同前情本局詳
三年三月間據東興
法案內擬請撥補該鎮已田虧地奉

前任督撫飭由本局核議曾經議准呈蒙飭遵在
案茲該佃戶滕富國等
庸議等因批示外正擬呈明間奉據前因自應
照案具覆惟奉

批語其中如有森林應照部章概歸國有等

語應由本局另文咨行東興鎮協領遵照有無森
林已否撥放查明聲覆至前項荒地既由本局查明
已歸東興鎮撥補屯田虧地所有案內者奉
令轉行木蘭縣查明之處即請勿庸置議所有查
明大肚川荒地緣由理合具文呈覆

都督鑒核施行謹呈

都

督 宋

署東興鎮協領明珠為呈報事竊查東興鎮屯田自安設以來迄今多年辦理未臻完善誠因庚子變亂地方連遭蹂躪以致在段丁戶亦遷移他處雖經設法招撫又兼膠嶺界限改遷段落是亦未辦竣至協領去歲抵任首先以屯田為急務即將辦理情形一面報有一兩出禁嚴飭六佐勒限催戶認墾嗣因協領丁憂違誤以致仍故延緩第協領今春到任後不避勞怨先飭六佐赴段繼行咨催接壤各州縣揀派妥員來段會同六佐等官迅將界限分清以備安插村屯分劈小界指戶認墾蓋房開耕免誤屯政於是先以大通縣為手辦理准以二道河子迤東老封堆為界劃分南北南歸大通西與木蘭接壤

由此以北劃歸屯田接連北山以及大肚川直達四十八道溝子山裡北至安邦河西
北與巴彥州接界當勸六佐各將所管屯田地界據實勘丈編安丁戶有逾
限不到者准以隨時撤換以免玩延尤以賦課攸關復據六佐報稱此次安揀
凡有輟輟無不俯順輿情辦理清楚所有虧地均行擠入山裡踴補於是
酌度形勢不拘定章每佐於山林之中編安村屯七處丁戶之內有逾限不到
者已經撤換齊楚現在一律安揀完竣造具各戶花名草圖報呈備查等情
據此詳查六佐此次編安之迅速雖係協領嚴加督飭亦頗各佐等官頗曉大
體終日辛勞於深山密林之中且段內不但盜匪據為淵藪更不料時有猛

畝出為擾害是以此次編安稍以鬆懈不但有負

委任且地方亦恐水為廢棄矣惟原奏指撥是段荒地業經聲明均係山林
總得先將樹木砍伐殆盡方能用鋤創墾思及至此殊非易第查屯田原案
定章係為安插旗丁並裁缺官兵生計起見開辦之初按照一千二百令戶每
三十戶編為一屯共計編安四十二屯內餘二十戶加添兩旗三佐頭屯以內每戶酌
給地四十五畝以三十畝照章升科十五畝作為恒產每戶又給屯基地二畝五畝
每戶先交經費早經前任隨時開銷無存此是開辦屯田原案之情形也至
於升科年限若無庚子之亂日俄之戰設若專事墾務早逾屆限之年現

據六佐報將屯田編安齊畢悉闕賦課弗敢緘默不言惟升科年限懇請
仿照前章抑或寬予年限以定屯政統祈

恩施格外倘蒙允准請飭墾務總局酌發鈐用關防願墾執照或發條付由協願

各願到日再行照填轉發以符墾務統一定章所有應造昆連圖冊魚鱗總

圖容俟續後造妥再行呈送至銜基一項請俟清理完竣再行呈明謹將東

興屯田界址劃清編安完竣請定年限大概情形先將屯戶花名造冊備由

具文詳報

都督鑒核示遵再各佐等官赴段指界往返川資需用口食均須自備請

免造報合併聲明謹呈

黑龍江都督宋

計呈清冊一本

東鎮鎮協領為求與七百里止州清冊

呈冊均志候將原冊發

奪再行飭遵此批



識復核

統計委員魏來鈞



黑龍江省都督宋

為

令行事案據與鎮協領以稟呈稱密查東興鎮屯田自設以來
迄今多年辦理未臻完善誠因庚子變亂地方迭遭胡匪蹂躪以
致互段下戶亦遷移他處雖經設法招撫又兼膠糶界限改遷
段產是以永未竣致至協領去歲抵任首先以屯田為急務即將辦
理情形一面報省一面出示嚴飭各佐勒限催戶認墾嗣因協領

一憂違誤以致仍故逆緩第協頗令春到任必不避勞怨先飭六
佐赴段徒行谷催接壤久而具揀派妥員未段會同六佐等官
並將界限分清以備安插村屯分磨小界指戶認墾蓋房開耕免
誤屯政於是先以大通縣為入手辦理准以二道阿子迤東老封堆
為界劃分南北兩端大通西與木蘭接壤由此以北劃歸屯田接連
北山以及大肚川直達四十八道洵子山裏北至安邦河西北與巴彥的
接界各飭六佐各將所管屯田地界據實勘丈編安丁戶內有通

限不到者准以臨時撤換以免玩愒尤以賦課徵收等據各佐報稱此

次者揀已有騾驢云不備順輿指無理情是所存者地均行格入

山裏彌補於是酌度形勢不拘定章每佐於山井之中編為村屯

七處丁戶之內有逾限不到者已往撤換者現存一律亦揀完

後造其各戶姓名章圖執呈備查等情據此詳查六佐此次編

查之迅速雖係切願嚴加督飭亦賴各佐等官踴躍大休終日

辛勞於深山密林之中且段內不但盜匪據為淵藪更不料時

有極歡去為擾害是以此次編冊稍以鬆懈不但有負委任且
地方亦恐永為廢棄矣惟原奏指撥是段荒地業經查明均係
山井總得先將樹木砍伐殆盡方能開闢創墾思及欵此殊非易
易第查毛田原案定章係為另揮旗丁並裁缺官共生計延
見開辦之初撥銀一千二百八十元及三十戶編為一屯共計編冊四十二
屯內餘二十戶加添兩旗三佐頭屯以內每戶酌給地四十五畝以三十畝
章計科十五畝作為恆產每戶又給屯基地二畝五畝每戶先交經費

早經前任隨時開銷去存此是開辦屯田原稟之情形也致於計料

年限若去庚子之亂日俄之戰設若專事墾務年直屆限之年現

據六伍報將屯田編列若畢志回賦課弗敢緘默不立惟計料年限

墾請仿照首章抑或寬予年限以定屯政統祈恩施於分佈農戶

准請飭墾務總局酌量於用佃務墾批照或委條付由佃戶願若願

到日再行照填轉奏以符墾務統一規定所有應造毘連圖冊魚

鱗總圖容俟續後造妥再行呈送至街基一項請俟清理完竣再

行呈明謹將東興屯田界址劃清編冊完竣請定年限大槪情形

先將屯戶姓名造冊備由其父詳報都督鑒核示遵再各佐等官赴該

指界往屯川資需用口食均須自備請免造報令須聲明等情據此除

批呈冊均志候將原冊送交鑾務局會同民政司查照以復核奪再

行飭遵此批等因即差再行行為此檢回原冊令行該局仰即遵此

計差原冊

聲

務

局

試辦蘇北廳設治員黃其美

呈請事奉

印

印

都督札開案據民政司墾務局會同呈稱案奉都督札據興東道呈為已放荒地原戶不到准由實在墾戶報領開墾限於三年升科照章每晌收經費銀四錢將來原戶到段以未放之荒撥給等情一案飭由司局等核議覆奪等因奉此司局等遵查原文內稱已放各大段每戶或在千晌萬晌以上無論利在轉售不願自開就令自開而廣漠之荒亦非一戶財力所能盡闢似應畧示變通以促速墾擬先出示招徠原戶限三個月內到段逾限不來則已放之荒准實在墾戶報領仍照邊荒

章程每晌收經費銀四錢將來原戶到段以未放之荒撥給各等語本司覆核係為因地制宜實行促墾起見核與本省變通邊荒章程尚無不合似應准其照擬試辦以期次第進行至稱每戶領墾不得逾四方限於三年內升科一節查本省各屬前放荒地每屆升科之年多以地未墾熟藉詞懇請展緩本司查酌情勢循例展緩徒費虛文且長此以往不惟荒地墾闢無時有碍課賦亦實考成攸關必招部駁故於去冬呈請擬將通省已放續放各荒無論遠年近日已屆升科未屆升科均責成各該地方官隨時招徠切實督催每年墾熟若干即行查明造冊加結呈報當年升科等

因呈蒙前撫院核准咨部並通行在案茲該道所擬每戶准領四方酌限升科揆諸將來事實不免仍有窒碍應請仍照本司前擬辦法畧予通融每年每戶墾熟若干由該管官查明造冊加結呈請咨部予限次年升科其領墾之戶隨其力之所及亦勿庸拘定畝畝惟一年內已墾之地作為墾戶本年報領之地發照繳費次年依此辦理如此則包攬久荒之地既可杜絕而升科之期亦勿庸屢次展緩如此變通似於邊墾前途不無裨益本局詳核該道所請變通各節原為鑒及從前已放大段難以墾闢起見所擬准實在墾戶報領將來原戶到段另以未報之荒畝給

之處在該處地處極邊大漠荒多兼無荒價關係尚屬可行惟須詳

加分別實係大段之戶無期從墾方可照辦如果零段中戶仍應設法督

催俾令力墾似無庸輕易變
多紊亂之處而免將來另換東翻

手續糜費恐多是為至要再大段如果實行招墾之時務將地點岫數

以及原領戶花名先行造冊報省備查而昭核示以上司局等所議各情往

返咨商意見咸同是否有當理合具文呈報都督鑒核施行再此件

係墾務局主稿會同民政部辦理合併聲明等情據此除批如議辦理

現在興東道業經裁撤候飭羅北廳設治局遵照並飭黑河道知照

繳等因印發外合亟札飭札到該局即便遵照特札等因奉此查興鴻等處荒地出放有年遷延至今猶多荒蕪推厥原因良由包攬大段者既無鉅貲營壑又復抬價居奇近荒未開遠荒自無人過問遂使未放官荒亦竟受其影響是以前興東道有撤佃另放撥補他荒之請既奉議覆核准自應遵照辦理惟各該原戶意圖轉售漁利者固不乏人而務廣而荒不及徧壑者當亦不少現在辦法應即仍從招徠原戶督催速壑入手該道曾請自出示日起限原戶於三箇月內到段如逾限不到即准實在壑戶報領但各該原戶散居各處周悉需時限期未免過促擬

請先行曉諭各該原戶限於本年年底來局報明明春到段開墾情形如蓋房穿井備置牛馬犁具之類或因路遠難行亦可由文報局轉遞務於年底寄到迨陽曆明年五月底由局派員查勘倘屆時仍未到段實行預備即使撤佃另放以免一誤再誤將來原戶到段仍遵原議另以未放餘荒撥補至原戶到段後應如何促限墾闢撤佃另放時應如何督其耕墾其間寬嚴緩急關係匪輕容俟詳查情形再行呈請核辦惟招徠原戶期限倘僅出示曉諭仍恐未能周知應請一面分咨奉吉兩省并通令各屬出示曉諭一面發交各報館登載廣告以免後時除呈呈

暨分呈民政部外理合具文呈請

總局鑒核批示施行謹呈

鑿務總局

存

謹此廳設治員黃光燾呈為與湯己款志地酌擬招徠原片限期對良述暨既逾限擬回辦法由

呈悉既據選呈分呈仰候

都督暨民政部批示遵照此批

總辦福

候補知府訥河且隸廳同知鍾敏為呈報事案查宣統二年七月間湖北災民
來訥就墾當由前招墾行局專辦周令賡壽呈請建房墾井迨
不及待於訥河南段大犂公司附近向東布置一三三四五等
屯以便安插災民所佔如係未經撤佃區域隨後由撤佃井內
照數撥補以免廢時等情飭准在案同知於是年冬月間奉文兼
理該局專辦隨查前設各屯人數雖可敷居而擴充開墾日久
勢必愈形寬遠耕墾殊多不便隨復呈請擇地添設新屯委因

前丈封堆被風雨摧平一時難尋堆界茲經督繩捆丈查核各屯所估墾地點未盡在撒佃井內自應遵照前奉札准如估未撒之地照數另行撥補現就廳署招墾分局丈放撒佃荒地之便隨派起員帶領繩弓切實補撥除頭屯八十戶撥地兩井其餘六屯三四十戶均各留地一井至各屯原估未撒之荒地明已估若干即以就近撒佃內如數撥補其有地主在段者准由撒佃內隨意揮撥以示寬大而免虧負現據分局各起員圖報

依次撥竣前來覆核尚無窒碍到段之戶亦無異說事關佔地
換照亟宜分呈備案以昭核實其被佔各戶應換執照仍由廳
署照牘填發俾資執據除呈并咨交外理合檢同撥地畧圖
具文呈報

民政司鑒核備案施行謹呈

黑龍江省民政使司民政使徐

為會銜呈覆事案奉

都督令據嫩江府呈報府屬八旗協領成春等違飭籌撥八旗生計地點並請撥給勘丈經費等情一案

今由司局等核議覆奪等因奉此查該府屬旗丁生計地既據該成協願踴定地點尚足敷安插旗丁之用本局

詳查所踴地點確係未曾出放之荒由司局等請准

予撥留惟該府請撥

經費固為必要之需但本

庫儲蓄甚鉅實為無慮

墊本局查呼蘭府海倫府等處勘撥地畝計數係有
行籌款辦理茲該處籌款事宜同一律所需經費
應請

今下該府會同成協願自行設法籌費以資勘撥至該
府所稱官兵數目業經周前守玉柄造具花名清冊呈
報在案似可勿庸復造本局詳查並無此項清冊究竟呈
送何署未據聲明應俟勘費籌定具報時仍由該府
查照周前守原報清冊底案照造一份隨案呈送以備

查核所議是否有當理合會銜具文呈覆

都督鑒核施行再此件係墾務總局主稿會同民政司辦

理合併聲明謹呈

都督 宋



為咨商事中華民國元年九月二十六日奉

都督令據東興鎮明協領祿呈以東興屯田
界址劃清編安完竣請定年限升科先將
屯戶花名造冊等情

令行本局會同

貴司查照議覆核奪再行飭遵等因奉此
詳查該協領原呈內稱按照一千二百八十
戶每三十戶編為

共計編安四十一

餘二十戶加添兩旗三佐頭屯以內每戶酌給地

四十五晌以三十晌應章外科十五晌下為恆

產每戶又給屯基二晌五畝一節核與光緒二

十年十一月十四日二十一年三月初四日

前署將軍增先後片奏勘撥蘇林兩營即

令東興鉄山包兩鎮屯田每三十戶為一屯劃出

屯基七十五晌每戶撥全十十一三十晌永

應准照办

業地十五晌案據相符又稱每戶先交經費早

經前任隨時開銷無存各佐等官赴段指界
往返川資需用口食均須自備請免造報一節
查該鎮自行籌備川資口食未請官款自
應准免造報以期簡易又稱卅科年限懇請仿
照前章抑或寬予年限一節查該鎮屯田按照
原案早應辦竣卅科祇以始遭庚子兵燹繼
加土匪擾害遷延迄今始行辦竣未幾卅科
未免太寬當年卅

始行辦竣未幾卅科
未免太寬當年卅

本司上年呈准新章將海戶應升科地三十畝由該協佐實力督催每年以訖若干隨時冊報照章征租以重課賦又請發領墾執照或條付一節查該鎮屯田核與出放荒地性質不同既由本局另行酌擬三聯照式一紙思連圖冊式一紙附文呈請查核以便會同呈請刊刷發給以資信守又稱應造思連圖冊魚鱗總圖容俟造妥再行呈送並街基一項請俟清理完竣再行呈明各

第均應照請辦理惟查該鎮屯田地点原奏本係山林閑
荒既經安插竣事將來自應繪具全段面積道里內除有戶之
處註清外其餘無主管荒均酌造錄井方梯頭畝連以便查核續放所
有界內已經安屯擬闢處所自難禁其砍伐以便創墾其不礙屯基墾地之森林仍應查
農林部疊次公文一律剴留統行繪入魚鱗總圖報省以昭核
實所有酌議東興鎮屯田辦法是否可行相應備文咨商

貴司請煩查核見覆

便會呈此咨

三連日成孤野通

紙

民

政



試辦羅北廳設治員黃光榮呈請軍務廳飭湯壽潛等查辦墾荒地業經遵照

札飭體查情形呈請先行限期招徠原戶再行分別撤放在案所有未
收官荒自應懲前愆後變通招放以促墾殖查前奉議覆辦法曾令
每戶每年墾熟若干由該管官查明予限次年升科以一年內已墾之
地作為本年報領之地發照收費次年依此辦理等因似此辦法誠可
杜絕久攬不墾之弊惟於報領之日如果概不收費誠恐攬頭僅以一
紙空名報領轉賣雖不發給執照然或預佔腴荒使墾戶無從插足然
後再私向授受不名一錢而安享其利計固良得即或轉賣不出再行

歸官亦復毫無損失類此之弊不可不防

設治員

思維至再擬於願戶

報領時暫不徵收經費先交一半押款如每晌應交經費銀四錢先交

押款二錢之類并令每晌先交警費銀一錢發給領荒憑証限至次年(即

第一年)春間到披蓋房鑿井備置牛馬犁具等項定行耕墾儘十月

底派員查勘倘屆時仍未開墾即行撤佃另放押款全數發還但不發還警費

以厲設法限制之意如果實係已經開墾再按每晌補收經費銀四錢即以

押款抵交一半發給四至小照自領照日起限至第二年秋間一律墾齊取

具限期墾齊結狀第二年十月底派員查勘按照所墾熟地換發大照當

年照章升科如有餘荒撒佃另放似此限制或可促其進行但究竟有無窒礙尚無把握擬請本年先從羅北轄境官荒暫行試辦如果無礙再推及湯原等處至湯原大段荒地率在攬戶手中官荒現已無幾此項零星官荒擬暫仍舊辦理以免膠轕惟令放給寔在墾戶督飭速墾其已放未墾之荒容俟將來實行撒佃時再行酌擬變通辦法呈請核定除送呈暨分呈民政司外理合酌擬試辦本境官荒變通辦法暨頒荒押款憑証限期墾齊結狀式呈請

總局鑒核批示施行謹呈

張
務
總

局
計
官
荒
變
通
辦
法
頒
荒
押
款
憑
証
限
期
墾
齊
結
狀
式
各
一
紙

謹將試辦薊北廳轄境官荒變通辦法開呈

鈞鑒

計開

一 報領之日暫不徵收經費按照所領畝數先交一半押款

如領荒五十
畝應交經費

銀二十兩先交
一半銀十兩

發給領荒押款憑証照數丈撥

一 自報領日起限至次年五月以前到段蓋房鑿井備置牛

馬犁具等項實行開墾十月底派員查丈每畝收經費銀四錢
即以押款抵交一半發給四至小照取具限期墾齊結狀存案憑
証繳銷所領之地自具狀日起限至第二年十月底一律墾齊屆
時派員查勘按照所墾畝數換發大照當年起限升科倘或
仍有未墾之地撤佃另放

一領荒如至次年派員查丈時并未備有房井牛犁等項即

行撤佃另放憑証繳銷押款全數發還

一每晌隨徵警費一錢於報領之日繳納無論將來是否耕墾
或撤或領警費均不發還

羅北廳設治局委員呈為

呈悉既據

都督批示遵此

總辦

福

候選知府馬殿基為呈

經手未繳價之荒改

收四錢經費之令時以大局未定道路險阻未能趕即來省呈明荒務為難

情形茲於今年春間呈蒙

都督批示如前後均改經費勢必將荒照如數繳回再行核辦等諭

知府遵

即馳赴奉省清理奈原招放該荒幫同招戶者十數人領戶五百八十餘名散處奉吉各處每因貧富不齊有每方荒交半價者有交十數兩者並有分文未交外與墊辦領荒路費者且查詢各該戶等有將荒照轉售他人者其中頭緒繁多實非旦夕所能清理就緒如按常理無論自盡義務不領薪津亦應勉為其難將各照繳回另候核奪方為正當辦法惟往返需時

花費亦鉅所有開銷報明在案者已八千餘兩而今年一切之需用尚不在內如再往返多次花費益多出自公家固有難言出自己身更無從湊措知府

思至再於困難之中仍擬一變通之法計原招放上等毛荒二萬七千五百八十

五响五畝五分三厘中等毛荒四百五十一响九畝四分下等毛荒一千三百五十五

响三畝四分三厘以上三項共毛荒二萬九千三百九十二响八畝四分六厘共解到銀

七千零五十二兩五錢八分自前清光緒三十三年五月任差起至宣統三年八月

止共招墾開銷銀八千一百二十兩零均歷年呈明有案屢蒙示諭俟款解者

後再為撥給薪公以歸挪墊現在荒務遲鈍墨荒即不能進款似亦無從
撥給薪公之銀然亦不能令^{知府}賠墊受累終身茲擬以解繳及開銷之銀
統變為經費以三萬九千三百九十二兩八錢四分六厘之荒平均每兩銀七錢有
奇較之改收經費每兩尚盈溢三錢之譜如此變通辦理則^{知府}八十餘兩之
挪墊亦可以荒設法抵補而無煩公家分憂矣如蒙

允准知府即趕緊南往彌補挪墊之款並清理荒照如數安置明白各執各
照俾免糾葛仍催該戶等及時到段開墾俟升科時再繳小照以便換領

大照似亦未為不可是否有當除逕呈外理合呈請

總辦鑒核示遵施行謹呈

總辦黑龍江全省整務總局福

馬殿登呈為以呈

存

呈悉此件

都督交議

本議覆奉

批到日再行令

遵此批

總辦福

黑龍江民政使徐

為

咨覆事案奉

都督令據東興鎮明協領祿呈以東興屯田界址劃清編安完竣請
定年限升科等情一案飭即會同議覆等因奉此正核辦間准咨議
前來查所議該協領編安屯戶每戶酌給地四十五垧以三十垧照
章升科十五垧作為恒產每戶又給屯基二垧五畝一節既經查與
原案相符應准照辦又升科年限懇請寬予限期一節查升科例有

定限展緩殊非所宜該鎮屯田已屆升科定限碍難再寬惟所稱屯
戶迭遭災患未及墾熟亦屬實情應准據本司上年呈准見地升科
新章由該管官實力督墾每年墾熟若干查明造冊當年起租辦理
以示體恤餘如所議赴段指界自備川資需用免其造報暨擬發照式
毘連冊式劃留森林各節均與本司意見相同至該協領原呈內稱屯
界以大通縣為入手辦理准以二道河子逸東老封堆為界劃分南
北南歸大通西與木蘭接壤由此以北劃歸屯田接連北山以及大

肚川直達四十八道溝子山裏北至安邦河西北與巴彥州接界一節是否與該州縣等會劃妥協未據繪圖呈報亦未據該州縣等會同聲明殊難核辦應請

令飭該州縣等查案呈覆並飭該協領將所撥地界詳細具圖專文送省以正經界是否可行除附件存案外相應備文咨覆

貴局請煩查核主稿會呈施行此咨

墾務局

黑龍江省都督宋

全行子稟據候選知府馬殿譽呈稱竊於上年冬季接奉
爾根經手未依價之荒改收四錢經費之令以大局未定道路險
阻未能趕即來為呈明荒務為難情形茲於今年夏間呈蒙
都督批示如前以均改收經費勢必將荒佃如數撤回再行核不
苟爾知府遵即馳赴各為清理余原招放後荒佃回撥三去
于數人傾戶五百十餘名散處各處每因貧富不齊有

每方荒至半頃者有不下數兩者並有分文未至外與墊办領荒路
費且查佃戶該戶皆有將荒田轉售他人其具中項係係多
寡非旦夕所能清理就係如按常理義福自盡義務不飲其
律亦及勉為其難將久也收回另候核奪方為正當办法惟往返
需財花費亦雖所有開銷概不在案去已八千餘兩而今年一切
之需用尚不在內如再往返多次花費益多出自公家固有難言
也自己身更無從措知府籌思至再於困難之中仍抽一受
通三法計原招放上昔毛荒二畝七千五百八十五畝五分三厘

中芎毛荒四百五十一胸九畝四分下芎毛荒一千三百五十五胸三畝四分三厘以上三項共毛荒二畝九千三百九十二胸八畝四分三厘共解到銀七千零五十二兩五錢八分自前清光緒三十三年五月任差起至宣統三年八月止共招墊開銷銀八千一百二十兩零均差的有稟屬蒙示諭候款解欠必再為撥給茲公以棘柳墊現存蕩務遲鈍呈荒即不能進款似亦未從撥給茲公之銀然亦不飲令知府賸墊受累終身茲批以解後及開銷之銀統支為任費以二畝九千三百九十二胸八畝四分三厘之荒平均每胸銀

七錢有奇稅改收任費每胸尚盈溢三錢之譜如此交通必理則
知府八千條西王挪墊亦可以荒設法抵補而嘉賦必家分憂
矣如蒙允准知府即趕索南往彌補挪墊之款並請理荒也
如數安置明白各執在案俾免糾葛仍催該戶甘及好到股間
湏候升科時再做小通以便換飲大空似亦未為不可是者有當
陳分呈外理會呈請都督崖核示並施行甘情據此除批呈
奏該員所陳各節仰候令行糧務總局核議復奪再行飭
遵此批苗因印發外為此令行該局
總印
已此令

糧務局

候選知府馬殿基為呈請事竊知府前將黑爾根荒變通辦理及彌補挪墊各情形業經呈明在案惟天內僅將自前清光緒三十三年五月任差起至宣統三年八月止一切開銷數目呈明由上年九月至今年九月所有花銷尚未呈報計一年之內共用銀六百七十一兩亦盡係由商家挪墊應如數歸還理合呈請

總局鑒核撥補施行謹呈

總辦黑龍江全省事務總局福

中華民國元年十月十九日即壬子年九月初十日

黑龍江省都督宋

為

令行事案據訥河廳呈稱案查宣統二年七月間湖北災民來訥就墾當由前
招墾行局專辦周令膺壽呈請建房墾井迫不及待於訥河南段火犁公司
附近向東布置一二三四五等屯以便安插災民亦係未經撤佃區域隨後
由撤佃井內照數撥補以免廢時等情飭准在案因知於是年冬月間奉
兼理該局專辦直查前設各屯人數雖可敷居而擴充開墾日久勢必愈
形寬遠耕墾殊多不使隨復呈請擇地添設新屯委因前大封堆放風

兩權平一時難尋堆界茲經督繩捆丈查核各屯所佔墾地點未盡在撒
田井內自應遵照前奉札准知佔未撒之地照數另行撥補現就廳署招墾
分局丈放撒佃荒地之便隨派起員帶領繩弓切實補撥除頭屯八十戶撥
地兩井其餘六屯三四十戶均各留地一井至各屯原佔未撒之荒勘明已佔若
干即以就近撒佃內如數撥補其有地主在段者准由撒佃內隨意插撥以示
寬大而免虧負現據分局各起員圖報依次撥竣前來覆核尚無窒碍到
段之戶亦無異說事關佔地換照亟宜分呈備案以昭核實其被佔各戶應

換執照仍由廳署照填度俾資執據除分呈并咨交外理合檢同據地畧
圖具文呈報都督鑒核備案施行等情據此除批呈圖均悉候將原圖令
交墾務局查照并候令行民政司知照此批等因即咨並分行外為此令
行該司仰即知照此令

民 政 司

陸軍上將銜黑龍江都督宋

為

今行事案據羅北廳設治員黃先葵呈稱案奉都督札開案據民

政司鑿務局會同呈稱案奉都督札據興東道呈為已荒地原戶不

放

到准由是在盤戶報領開墾限於三年升科照章每晌收經費銀四

錢將來原戶到段以未放荒撥給等情案經田司局等核議覆奉

等因奉此司局等遵查原文內稱已放各大段每戶各在千晌萬晌

或

以上無論利在轉售不願自開就令自開而廣漠之荒亦非一戶財力所能盡闢似應畧示樂通以促進墾先出示招徠原戶限三個月內到及逾限不來則已放之荒准其在墾戶報領仍照邊荒章程每畝收經費銀四錢將來原戶到畝以未放之荒撥給各等語本司覆核係屬因地制宜進行促墾起見核與本省變通邊荒章程尚無不合似應准其核擬試辦以期次第進行至稱每戶領墾不得逾四方限於三年內升科節查本省各屬前放荒地每屆升科之年多以地未墾

熟藉封懇請展緩本司查酌情勢循例展緩徒費虛文且長此
以無不獲免也無謂其所有碑探故亦是考成攸關必指部駁故於去
冬呈請擬將通省已放續放各荒無論遠年近日已屆升科未屆
升科均責成各該地方官隨時招徠切實督催每年墾熟若干
即行查明造冊加結呈報當年升科等因呈蒙前撫院核准咨部
並通行在案茲該道所擬每戶准領四方酌限升科核議將奉
案不免仍有窒礙應請仍照本司前擬辦法畧予通融每年每戶

墾熟若干由該管官查明造冊加總呈請咨部予限次年升科其領
墾之戶隨其力之所及亦勿庸拘定畝數惟一年內已墾之地作為墾戶
本年報領之地發照繳費次年依此辦理如此則包攬久荒之地既可
杜絕而升科之期亦勿庸慮及三歲後如此法推行邊墾前途不無裨
益本局詳核該道所指變通各節原為養民及民育已收大農難以墾闢
起見所擬准案在墾戶報領將來原三到段另以未放之荒撥給之處在該
處地處極邊大漠荒多兼無荒價關涉尚屬可行惟須詳加分別案係大

段之戶無期從墾亦可照辦如果零段小戶仍應設法督催俾令力墾似無庸輕易變更致多紊亂之虞而免將來另撥更翻手續糜費起多是為至要再大段如果實行招墾之時務將地點胸數以及原領戶名先行造冊報省備查而昭核示以上司局等所議各情往返咨商意見咸同是否有當理合具文呈報都督鑒核施行再此件係墾務局主稿會同民政部辦理合備案等情據此除批如議辦理現在興東道業經裁撤候補知事張德恩照兼餘黑河道

知照繳等因即發外合

查興湯等處並

攬大段者既無鉅資營

逐使未放官荒亦竟受其影

之請既奉議覆核准自應遵照辦理惟各該處人

不乏人而務廣而荒不及編墾者當亦不少現在辦法應即仍從招徠原

戶督催速墾入手該道曾請自示日起限原戶於三個月內到段如逾

限不到即准塞在墾戶報領但各該原戶散居各處周志需時限期未
免過促擬請先行曉諭各該原戶限於本年年底來局聲明春到
段開墾情形如蓋房牛牙井備置牛馬犁具之類或因路途遠難行亦可
由文毅局轉運務於年底寄到迨陽歷明年五月底由局派員查勘倘
屆時仍未到段寔行預備即便數個另放以免一誤再該將來原戶到段
仍遵原議另以未放餘荒撥補至原戶到局後應如何放荒仍照原議辦理
放時應如何督其耕墾其間寬嚴緩急關係匪輕容俟詳察情形再

行呈請核辦惟招標原戶期限尚僅出示曉諭仍恐未能盡知應請一
面分卷奉告兩省并通令各屬出示曉諭一面發文各報館登載廣
告以免後時除分呈民政部司鑿務局外理合具文呈請都督鑒核批
示施行等情據此除批呈憲並請西等處已放荒地多未鑿開前經與
東道稟請自出承之日起限原戶三個月到段開鑿茲據該局呈稱前
限之期雖促原戶恐難依限到段現擬限至明年陽曆五月底止招標
原戶一律到段速鑿辦法尚屬妥協應即照准候分別卷令查照出

示曉諭原領各戶體遵照辦理一俟限滿即由各該管局署派員
查勘到段開墾者若干戶逾限未到者若干戶分別開具呈報並
將未到各戶原領之荒仍令展限開墾或由官指佃代為開墾限
期屆地應屆時斟酌該處情形妥擬辦法呈候核辦並候飭民政
司墾務總局知照此批等因即發並分行外為此令行該局仰即
知照此令

墾務局

為核議呈覆事案奉

都督令據東興鎮明協領祿呈以東興屯田界址劃
清編安完竣請定年限升科等情一案飭即會同
議覆核奪再行飭遵等因奉此司局等詳查該協領原呈

內稱按照二千二百八十戶每三十戶編為一屯共計編安四十二屯內
餘二十戶加添兩旗三伍頭屯以內每戶酌給地四十五畝以三十畝照章

升科十五畝作為恆產每戶又給

一月十四日二十一年三月初四日



前署將軍增 先後片奏勅撥蘇林西營即今東興渡山包兩

鎮屯田每三十戶為一屯劃出屯基七十五兩每三發合升科地二十兩永業

地十五胸案據相符應准照辦又稱每戶先交經費早經前任隨

時開銷無存各佐等官赴段指界往返川資需用口食均須自

備請免造報一節查該鎮自行籌備川資口食未請官款自

應准免造報以期簡易又稱升科年限懇請仿照前章抑或

寬予年限一節查該鎮屯田按照原案早應辦竣升科祇以始

遭庚子兵燹繼加土匪擾害遷延迄今始行辦竣緩期升科未

免太寬當年升科似嫌過迫應准查照

本司

上年呈准新章將每戶

應升科地三十响由該協伍實刀督催每年成熟若干隨時冊報照章

征租以重課賦又請發願墾執照或條付一節查該鎮屯田核與出放荒

地性質不同現由

本局

另行酌擬三聯照式一紙毘連圖冊式一紙附文呈請查核

仍發交

本局

將三聯小照由局刊板刷印貯用關防發給一千五百張與

便刺暨

填寫錯誤者由該協願送局查銷至毘連冊式擬由

本局

照繕一張發給

該協願自行刊板刷印備用以期簡易又稱應造毘連圖冊

容俟造妥再行呈送並銜基一項請俟清理完竣再行呈明各節均應

照請辦理惟查該鎮屯田地點原奏本係山林闕荒既經安插竣事

將來自應繪具全段面積道里將有戶數處註清外其餘無主官荒

均酌造錄井方號頭尾連以便查核續放所有界內已經安屯擬

闕處所自難禁其砍伐以便開墾其不得屯基墾地之森林仍應查照

農林部疊次文律劃留統行繪入魚鱗總圖報省以昭核實並查該

及另造實長道里式冊

協頤原呈內稱屯界以大通縣為入手辦理准以二道河子迤東老

封堆為界劃分南北南歸大通西與木蘭接壤由此以北劃歸

屯田接連北山以及大肚川直達四十八道溝子山裡北至安邦河

西北與巴彥州接界一節查宣統三年三月間案奉

前任督撫發交明協顧祿呈以木蘭管界大肚川及四十八

道溝子山裡踫補東興鎮屯田等情一案當經本局議以該協顧

擬請會同巴彥大通木蘭各州縣各派委員攜帶圖冊訂期

到鎮會同六佐等官各將各界切實勘丈究竟虧地如何撥補

界限如何劃分公同協議以期斷此葛藤事屬可行呈蒙

批示如議辦理仰候分飭遵照並候勘丈完竣再行核辦

因在案再查宣統三年十月



前任督撫飭據署大通縣知縣樓令之東呈以會勘東興鎮大通

縣界址擬請自二道河東老封堆以西之地照舊歸大通縣界

其東興鎮屯田不敷之地蘭通兩縣北山內未放開荒尚多

請飭酌補屯墾等情一案當經本局議以蘭通北山開荒尚屬不

少自可酌撥並准將二道河東老封堆以南之地照舊歸大通

管轄呈蒙

批示如擬辦理候飭大通縣暨東興鎮協願遵照等因亦在

案今該協願呈明撥安屯田地點界限尚屬與案相符應併照准劃定

界址是否會同各該州縣辦理文田未據聲叙應請分飭該協願
暨各該州縣務將屯田界址會同劃清以正經界除將該協願屯丁
戶花名清冊一本存局備查外所有會同酌議東興鎮屯田辦法
是否有當理合備文呈覆

都督鑒核批示施行此件係整務總局主稿會同民政部辦理合併聲明詳

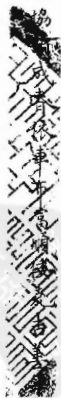
計呈

三連照式一紙
恩連圖冊式紙

都督 宋



署理本府知府高安為呈報事業據府屬協



聯名咨稱案照八旗生計地丈費前蒙提調請有撥發旋奉駁飭
歸八旗自籌等因行知到旗本協領等以事關全旗當即招集協
佐衆官公同籌議成謂旗丁困苦籌款維艱所需經費惟有指諸
俸餉而八旗均恃此生計地為養命之資早撥一日即早開一日之
生業其勢實難稍緩擬請提調暫由借貸牛馬費項下先行借墊
越月派起赴段勘丈以便來春一致東作所需經費一俟領到俸
餉即請扣留歸墊相應連銜咨請希速丈撥實為德便等因准此

查該協領所稱旗丁苦狀亦屬實情自應稍事變通以速勘丈俾
該旗丁等來年早事耕作以裕生計知齊當于借貸牛馬費項下借
墊錢一千吊以為現時勘丈之費業于本月二十日特派勘丈兩
員並帶同繩丁數名前往丈量一俟完竣另文呈報若待籌款
不特有誤旗丁耕作之期亦非仰體

司使籌畫八旗生計之至意如此從權辦理于公款並無損蝕于
旗究有莫大之惠應請

司使准予備案施行除分呈外謹呈

黑龍江民政使徐

經府呈報協履春等請以備貸牛馬費項下備墊旗計地

天檢八旗生升化勘文費前據

呈悉該府所存牛馬費一萬吊

前於請購馬匹案內奉

都督批示不准擅自移挪

等因行知各據奉旨意於馬

呈准擅自動用殊屬

仰該協願等備墊錢一千吊

款彌補不得以俸餉

撥塞為詞致懸公款並將另籌彌補方法呈

覆核奪此批

臣等

壬月

五

日

委員^{盛安}永春為呈獲事竊委員等奉派勘丈城北大拉哈奇屯苟新
以定福之名承領荒地與德克吉布常興等生計地點似有重複之
處到段務期詳查明確等因奉此委員等遂即稟辭就道抵
屯之次據德克吉布等聲稱丈撥生計地時並未見有該屯挖立封
堆經委員挨次丈撥今苟新呈控侵佔荒地界址不清復據苟
新言稱德克吉布所云亦屬有因連年江水漲發該屯竟成澤
國而所挖封堆冲刷殆盡或者因此侵佔各等情詳查各戶均以失
地為慮遂即到候詳為勘丈實係重複當經委員等善言開導

苟新荒地早經備價承領而所撥生計又在苟新價領之後然既已重複必得從權辦理先行補足交價荒地二百零三垧零一分五釐生計重複之數另行撥補為各地形式與前不同兩造均已允服即將該兩屯界址分清挖立標樁惟小拉哈奇屯居戶姚福在段呈驗生計執照內載東至大拉哈奇屯界而該戶所挖之堆與苟新價領荒地重複三繩南北一里四繩既與照載不符應請

飭令該戶遵守原界勿再私移封堆以清界限而免端所有勘丈輟輟荒地緣由並將補撥地數及餘贖生計數目抄粘文尾繪圖造冊并

一庫克吉善生計毛荒_卍除不可墾_卍淨荒_卍

一常興生計毛荒_卍除不可墾_卍淨荒_卍

一倭克吉善生計毛荒_卍除不可墾_卍淨荒_卍

以上六戶毛荒及未複生計地共毛荒_卍除不可墾_卍
淨荒_卍均請換發地照合併聲明

一德克吉布重複地_卍

一庫克吉善重複地_卍

查出估計地界限套裕之優克善庫克吉善大春三

人
之
地
此
經
查
又
有
新
侯
將
應
行
發
補
荒
地
圖
要
再
行
一
段
撥
界

律更換新照由局傳發以昭整齊仰即遵照此批圖照結

併存

總辦福

鑲白旗二佐雲騎尉擬正佐領倭克善為呈請撥補生計毛荒事竊佐領係高梁屯居戶原領生計荒地與大屯塔氣屯備價之荒地重複丈撥今經

委員到段行繩丈撥劃分清楚惟原領生計撤出現虧毛荒拾玖個

捌畝另行撥補等情查佐領前赴江西長崗子屯踏勘得該屯西南界

內熟地中有夾荒一段約計不過二三十晌之譜詢係無人承領尚

與所虧生計毛荒數目相符懇請撥補俾得在段聽候丈撥認領之處為此呈請

總局鑒核俯准丈撥施行是為德便謹呈

黑龍江全省墾務總局

已辦

俟克吉善呈為前撥生計與債頗... 乞允准由

呈悉該佐領生計... 勉明實虧... 貽致... 有餘

所請由長崗子屯... 補之處事尚可行

仰候委員勘荒便中... 如果閒荒酌撥可也此批

總辦 福介

陸軍上將銜黑龍江都督宋

為

令行事案據蘿北廳設治局呈稱案查興湯等處已放未
墾荒地業徑遵照札飭體查情形呈請先行限期招徠
原戶再行分別撤放立案所有未放官荒自應懲前毖後
變通招放以促墾植查前奉議覆辦法曾令每戶每年墾
熟若干由該管官查明予限次年升科以一年內已墾之
地作為本年報領之地發照收費次年依此辦理等因似

此辦法誠可杜絕久攬不墾之弊惟於報領之日如果概不收
費誠恐攬頭僅以一紙空名報領轉賣雖不發給執照然或
預佔腴荒估墾戶去港揮之然後再私向接受不名一錢
而為子其利計固良得即或轉賣不出再行歸官亦復毫
無損失類此之弊不可不防設派員思修至再抄於領戶報
領時暫不徵收經費先交一半押款如每畝應交經費銀
四錢先交押款二錢之類并令每畝先交勘費銀一錢發

領領荒憑証限本年即第一年春間到段蓋房鑿井備置牛馬犁具等項實行耕墾俟十月底派員查勘倘屆時仍未開墾即行撤佃另放押款全數發還但不發還墾費以厲設法限制之意如果實係已經開墾再按每晌補收墾費銀四錢即以押款抵交一半發給四至小照自領照日起限至第二年秋間一律墾齊取具限期墾齊結狀第二年十月底派員查勘按照所墾熟

地撥發方田當年巡章升科亦有解荒撤佃為放似此
限制或可促其進行但究竟有無窒碍尚無把握擬請
奉年先准蘇北轄境官荒暫行試辦如果無碍再
推及湯原各處至湯原方段荒地率在攬戶手中官
荒現已無幾此項零星官荒擬暫仍舊辦理以免驟
輟惟令放佃實在墾戶督飭速墾其已放未墾之荒容
候收束實行撤佃時再行酌擬變通辦法呈請核奪除

今呈民改司墾務局外理合酌擬試辦事境官荒變通
辦法暨領荒押款憑證限期墾齊結狀式呈請都督
鑒核批示施行等情據此除批呈覽附件備查該員
所陳各節候令行墾務局會同民改司核議復奪
再行飭遵附件抄發此批等因即發並分行外為此
抄件令行該局仰即遵照此令并件

墾務局

龍門鎮等處投治是推舉年男子族紳為呈報事案查臧局共放烏魚鎮段務財訓農孝弟力田庶富教等字可墾毛荒捌萬捌千玖百柒拾胸零陸畝計總細圖各一份昆連冊十一本共放安古鎮仁義兩字可墾毛荒捌千貳百貳拾玖胸肆畝計總細圖各一份昆連冊二本前項昆連冊業於七月送省自應補具公文繕單呈送備案所有呈報烏魚安古兩鎮昆連冊緣由理合具文呈請

總局鑒核備案再安古鎮段尚未放竣擬俟興生計地

界劃清即行續放合併聲明謹呈

計前送昆連圖冊十三本 總細圖各兩份 粘呈清單一紙

黑龍江全省墾務總局

烏魚鎮全段毛荒拾柒萬貳千貳百陸拾陸胸叢畝

內除山林溝窪官荒陸萬肆千壹百肆拾捌胸叢畝五分

各戶段內不可墾壹萬捌千肆百貳拾柒胸叢畝五分

留鎮基毛荒柒百貳拾胸

淨放可墾毛荒捌萬捌千玖百柒拾胸零陸畝

安古鎮段仁義兩字毛荒肆萬捌千玖百五拾壹胸

內除山林溝窪官荒叁萬貳千壹百壹拾胸零貳畝肆分

各戶段內不可墾壹千壹百捌拾壹胸叁胸陸分

留鎮基毛荒柒百貳拾胸

已放可墾毛荒捌千貳百貳拾玖胸肆畝

未放毛荒陸千柒百壹拾胸

四六六

指令 第 八 六 三 號

令

旗

務

處

龍江縣社知事 蔭田

實業司茶呈茶查前盤務總局上年丈撥雲騎尉倭克吉善八
品監生常興裁缺披甲庫克吉善德克吉布大春五員名生計
地畝與已放收價毛荒重複蓋被曾經令交葛委員全順果委員
忠秀二員商由各該官兵踴躍查修補各員等未及辦理即改交
龍江縣經理等因各在案查應修補各員官兵毛荒共五十二
响應一併開單並將核勘撥除

開單分令該縣照辦

分令旗務處轉傳遵照

轉傳遵照

已勘撥該官兵等生計地圖係梁步八十二號

計開

生字第卅雲騎尉倭克吉善原領高粱屯生計毛鼠在內已丈

撥毛鼠在內淨應撥補可擬此上 曹據該員請由江西長岡子屯需夾鼠撥補

生字第卅八品監生常興原領高粱屯生計毛鼠在內已丈撥毛

鼠在內淨應撥補可擬此上

生字第卅裁缺披甲庫克吉善原領高粱屯生計毛鼠在內

計昆連冊六頁再查
印 使

已丈撥毛民姑應撥補可銀_七

一生字第_四裁缺披甲德克吉布原領高糧屯生計毛民_七

內已丈撥毛民忙淨應撥補可銀_七

以上四名共原領生計可銀毛民_七

前文該縣昆連冊內附有該官兵等昆連冊四頁應飭簽出

俟將重複蓋被民地

內已丈撥未重複可銀毛民_七

現造昆連冊四頁發交該縣備存

撥補疊軍再行註銷

淨應撥補已重複可銀毛民_七

應發該縣

前發印照已

經呈送前墾務總局查銷_五由本公

署請領

生字第 30 號 裁缺披甲大

內除不可鑿 淨剩可鑿

生字八百零六號此連冊

壹頁查出註銷

以上補地毘連六頁係生字壹號起陸號止



訓令 第三三三號

令 葛委員 全順 忠秀

實業司案呈案查前經務總局據委員盛安永春等呈覆
勘丈大拉哈奇屯尚心輟輟荒地重複數目粘單呈請鑒核等
情當由前經務局批示在案查據正白旗頭佐裁缺披甲
德克吉布廟白旗二佐雲騎尉倭烈 善 廟白旗二佐裁
缺披甲庫克吉善正藍旗 興 等四員名
生計荒地既與已改 補以昭平

允前據德克吉布呈

有官荒

一片倭克吉善呈以江四下

荒二三十晌

之請等情先後聲請撥補

撥荒地一十九畝庫克吉善應補撥荒地九晌九畝七分

四釐德克吉布應補撥荒地十八晌七畝五分當與應補撥

荒地二十四晌零七分五釐應由該委員等查勘有城東

北各屯荒地之便一併於高糧屯一帶商由各該官兵

踏勘如有荒地即行照數劃撥造具畝連圖冊繪

入魚鱗總圖呈覆以清積案所有倭克吉善請由江
西長岡子荒地撥補一節應即取消合亟抄粘原呈
批語令行該委員等即便遵照計發地圖一紙空

白畧連圖冊四本

張

比令



上將銜龍江都督宋

為

今行事據嫩江府呈稱業據府屬協領成春依車布富
順倭克吉善等聯名咨稱案照八旗生計地丈費前蒙
提調請省撥發旋奉駁歸八旗自籌等因行知到旗
本協領等以事關全旗當即招集協佐眾官公同籌議
咸謂旗丁困苦籌款維艱所需經費惟有指諸俸餉而
八旗均恃生計地為養命之資早撥一日即早闡一日

之生業其實勢雅稍緩擬請提調暫由借貸牛馬費項下
先行借墊赴日派起赴段勘丈以便來春一致東作所
需經費一俟領到俸餉即請扣留歸墊相應連銜咨請
希此丈撥實為德便等因准此查該協領所稱旗丁苦
狀亦屬實情自應稍事變通以速勘丈俾該旗丁等來
年早事耕作以裕生計知府當於借貸牛馬費項下借
墊錢一千吊以為現時勘丈之費業於本月二十日特

派勘丈兩員並帶同繩丁數名前往勘丈一俟完竣另
文呈報若待籌款不特有誤旗丁耕作之期亦非仰體
都督籌畫八旗生計之至意如此從權辦理于公款並
無損蝕于旗丁究有莫大之惠應請都督准予備案施
行等情據此除批呈憲候令行民政部司查核備案暨墾
務局旗務處知照此批等因仰該處並分行外為此令行
該司仰即遵照此令

民政部

黑龍江民政使徐

為

咨行事案據東集鎮稽墾局專員賀桂芳呈稱業奉司使令開照得東集鎮稽墾局前已令委該專員前往試辦在案所有安達廳前次議覆建方設局及經常費用各辦法亟應查業鈔發俾資考核至該局辦事詳章仍應由該專員查酌情形妥擬呈候核定用便遵行為此鈔粘令行該專員即便遵照計鈔原呈一件預算單一紙並批此令等因奉此委員遵擬章程十條除分報

都督外理合呈請司使鑒核批示施行等情據此當經批所擬章程均屬切要應准照辦並令以後凡關墾務事件應即逕呈墾務局核示一面分報本司以昭敏速等因分行在案相應抄粘原章程十條備文咨行

貴局煩為查照備案施行計抄粘一紙此咨

墾務總局

第一條

本局既為稽墾所有招徠墾戶督催

街基是本局之專責

第二條

本局公事關於街基等事居多宜速求進行不可稍遲應遵行報省以免周折

第三條

本局既有清理荒地輾轉之責必有毘連方有所依據請

飭安達廳鈔送毘連一分以備察看



第四條

所有放出街基宜嚴加督飭興修分別予以限期如過限不修即行撤佃以專責成

第五條

修建局房須照安達廳北倅原估五千吊之數由街基一五經費項下動支

第六條

本局設委員一員每月薪水公費八十兩司事一名月薪二十八兩司書二名月薪共四十兩馬兵一名薪餉十二兩護兵八名薪餉共六十四兩雜役二名辛工共十二兩房租每月二十兩統計共銀二百五十六兩均由省司
選行呈願

第七條

附近各戶有一百餘家倡率成立預備巡警以資守望相助

第八條

房租一項係因局房未修暫時實用實銷俟局房成立即行裁撤

第九條

本局如有特別發生事件得隨時呈請候核准後再為動支

第十條

以上各條係本局應行遵守之件如有未盡事宜再隨時呈請添定

都督令開據嫩江府呈稱案據府屬協領成春依車布富順倭克

吉善等聯名咨稱案照八旗生計地大賞前蒙提調請省撥發旋

奉駁飭歸八旗自籌等因行知到旗本協領等以事關全旗當即招

集協佐衆官公同籌議咸謂旗丁困苦籌款維難所需經費惟有

指諸俸餉而八旗均恃生計地為養命之資早撥一日即早闢一日之生

業其勢實難稍緩擬請提調暫由借貸牛馬賞項下先行借墊尅日

派起赴段勘丈以便來春一致東作所需經費一俟領到俸餉即請扣

留歸墊相應連銜咨請希速大撥實為德便等因准此查該協領

所稱旗丁等亦屬實情自應稍事變通以速勘竣俾該旗丁等

來年早事耕作以裕生計知府當於借貸牛馬費項下借墊錢一千

吊以為現時勘丈之費業於本月二十日特派勘丈兩員並帶同繩丁數

名前往勘丈一俟完竣另大呈報若待籌款不特有誤旗丁耕作之

期亦非仰體都督籌畫八旗生計之至意如此從權辦理于公款並無

損蝕于旗丁究有莫大之惠應請都督准予備案施行等情據此

除批呈悉候令行民政部查核備案暨務局旗務處知照此批等因

印發並分行外為此令行該司仰即遵照此令等因奉此查該府大撥八旗生計地勘丈賞前經呈准令飭該府設法自籌至所存牛馬賞一款亦於該府請購馬匹案內蒙

都督批飭不准擅自移挪等因行令



馬賞項下借墊之數事先未據呈准



在各屬墊款無論遠年近日是否因公均



恐此端一開各屬紛紛援引殊於釐清款目之道大有障礙奉

今前因可否仍飭查照前令自行籌款彌補以昭一律之處理合具

大呈請

都督鑒核倘蒙

俯准並請轉飭該府遵照施行謹呈

陸軍上將銜黑龍江都督宋

民國九年九月二十九日

如呈照准候令行

月二十九日



為呈覆事中華民國元年十月十六日奉

都督令據候選知府馬守殿呈覆該員經手招銀墾
爾根荒地懇請統變為經費等情一呈

令由本局核議復奪再行飭遵等因奉此詳查該員原
呈內稱原招放上等毛荒二萬七千五百八十五畝五
畝五分三厘中等毛荒四百五十一畝九畝四分下等

毛荒一千三百五十五畝

九千三百九十二畝

本局核議復奪再行飭遵等因奉此詳查該員原呈內稱原招放上等毛荒二萬七千五百八十五畝五分三厘中等毛荒四百五十一畝九畝四分下等毛荒一千三百五十五畝九千三百九十二畝

冊報戶數計少三千零五十九兩三錢一分七厘詢據該員聲稱係

筆誤即呈請核辦又稱該員自宣統三年九月至中

起至宣統三年八月止共拾陸兩銀八千一百二十

兩零並據另文呈局內稱該員自宣統三年九月至中

華民國元年九月止續需過銀六百七十一兩盡係由

商家椰墊屢蒙示諭俟款解省後再為撥給新公以歸

椰墊現在戶務遲鈍墨辰既不能進款似亦無從撥給

新公之銀然亦不能令知府賠墊受累終身茲擬以

解繳及開銷之銀統變為經費以二萬九千三百九

十二兩八畝三分六厘之民平均每兩銀七錢有奇

較之改收經費每兩尚盈溢三錢之譜如此變通辦理

則該員之挪墊亦可以民設法抵補而無煩公家籌撥

等語本局詳查該員經手招放墨爾根荒地已歷四年

雖有出放繳價之銀而其中尤有民欠終未清釐者是

緣該員招墾心堅被戶携款奉將原價找足兼之近年

荒歉頻仍戶則裹足該員受累均係實在情形若不

設法變通不獨該員受累終身而且該委亦受此影響每
擬進行深恐輾轉據該員如此若陳請委實出於實不
得已之苦衷自應檢查該員於原案澈底清結積案覆
查茲經照案查核該員原放荒地三萬二千四百
五十二畝一畝五分三厘扣七成地二萬二千七百十
六畝五畝零七厘一毫每畝按六錢七分均收經費
共應收銀一萬五千二百二十兩零零六厘內除已經
解省銀七千零五十二兩五錢八分又除該員先

後需過銀八千七百九十一兩二共銀一萬五千八百
四十三兩五錢八分核應找給該員銀六百二十三兩
五錢二分內扣該員應照舊案呈繳六分減平一分部
飯銀六百一十五兩三錢七分扣抵外淨應找給該員銀
八兩一錢五分再查該員應繳前在墨爾根行局借動
部飯銀四百吊應令該員呈交歸款至前此需過銀兩
均係作何應用造具細冊
理則墨爾根放民可以無阻而願此項荒地人民可以

催令認墾該員經手民務挪墊之款可以自行清結倘蒙

允准請飭該員即將所收民地執照各戶所交銀數分

別核實撥撥勿稍含混領贖之戶務即催令來段開耕

是為至要仍令該員出具日後或有民地執照不清或

係款目繆轄一經控告到官者仍由該員擔負切結以昭鄭

重所有核議馬守殿鑿經手招墾民地准其統收經費

暨分別辦理各緣由是否有當理合備文呈覆

都督鑒核施行謹呈

取呈名

陸軍上將銜黑龍江都督宋

總理札兩旗屯墾局案辦法
再和陸軍部
為查獲棍徒
辦事件現與該旗
會商辦法逐條開單並繪江圖恭請核奪示遵事案奉

民政司
總局令開案照本司局呈為杜旗請辦事件會擬辦法並擬委派
佐領盛安年滿屯官安順前往查看等情一呈奉

都督批示如擬辦理候抄單咨行杜爾伯特貝子查照此批等因奉
此復因委員赴段需款稟奉

都督面諭此項事件均在安遠廳暨杜札兩旗屯墾局界內既為該

廳局應辦之事所有該旗請辦事件應改令該廳局等分別會查隨時呈候核奪暫且無庸派員以資樽節等語遵即抄粘會擬辦法十二條由本司會銜令行該廳局遵照辦理除呈明並分行外合亟抄粘令行該局即便遵照此令等因奉此查該杜旗請辦事件十二條其前三條屬於安達廳應由該廳會查辦理所餘九條皆係本局屬管之事察現赴杜旗王府與郡王暨各蒙員等晤面該蒙員加克士輔國公烏爾圖那蘇圖專爭第六第七第十二各條網灘漁梁之利舉凡溫特河多耐他爾哈三站百年以來原有網梁已歸為三站學

堂學費之項即欲悉數索回不容網戶捕打且欲出派蒙兵刻即攔

阻幫當持和平主意與之辯議此項網灘漁梁之利究應誰得在旗

不能解決到省自有辦法幫來此會商本係聯合親睦之意未可以

武力自逞致釀事端該蒙員始無異言繼與喜郡王晤譚該王則藉

口台吉貧苦生計艱難江左上一帶常年所出漁利已為各站佔

食數十年之久近年台吉生活無路時來本府死力爭持前與

都督曾已面議爭此漁利亦本札薩克所不得已也本年仍准原有

漁戶捕撈應分之二成地股一律改收三成本府不阻漁戶地股應
即如數交與本府也翼復與磋商各站向食之網梁地股於前清光
緒三十四年間經前設治委員錫壽稟准歸為地方學款武興武南
溫和三處學堂常年經費專恃此項為大宗一旦烏有學堂勢必半
途而廢况知縣初任屯墾局始與貴旗共事即舉地方百年原有之網
梁漁利而一旦悉與之上何以對本管

列憲下何以對地方人民貴旗如露事不止亦非露所敢言也

局辦理貴旗沿江設治事宜闖涉

事後地方長官亦不

之懷既為台吉生活計亦不能不

地方人民計自貴旗辦理

十二條內載在省已經商酌由省查明後省蒙會議辦法今行收

省蒙分劈亦極平允之議貴旗仍應按照原議辦理為是該郡王遂

謂商辦網灘漁利

都督曾有允給本旗之意但須仍歸屯墾局經理原不能稍為退讓

現以^{知照}之來顧此情而允由多耐温特河兩站原有之江灘抽收三

成地股以內撥給一成作為地方學費以五年為限過期再議他爾
哈站原有江灘抽收之三成地股則統歸本旗自食等語伏查^案此
次赴杜旗王府原為接洽一切該郡王暨該蒙員提議單請查辦事
件自不能不與之磋商辦理網灘地股撥給一成限定五年^案未敢
擅許已請其向

總局面議或仍盡歸學費或全給與該旗抑或各半分劈或照一成
分劈之處恭請

核奪惟網梁地股劈分之多寡學堂之興衰繫焉三站學董等聞此

信息咸抱不平^{知縣}當曉以俄蒙協約邊局未定內蒙宜急聯絡未可
因小而失大然尺寸之得亦壞流之助茲謹繪具江灘漁梁地圖仍請
總局酌量情形力為爭持至該旗單開之灘名梁名有與此圖不符係
漢蒙語言不同故也此專就單開之第十二條而言之其餘八條理
合開單按項分晰聲覆除還呈

都督並

民政司外為此呈請

總局鑒核批示遵行謹呈

黑龍江全省墾務總局

計呈江圖一紙清單一扣

清
單
一
紙
清
單
一
扣

總理杜札兩旗屯墾局兼辦設治事宜儘先選用知縣張毓華謹將杜爾伯特郡王單請查辦事

件十二條除前三條事屬安達廳應歸該廳辦理並第十二條之事已於正文呈請無庸開列外所餘八條茲特按項分晰聲覆並杜旗

蒙員爭索網梁各節逐條開列恭請

核奪示遵施行

計開

一單開溫特河多耐他爾哈古魯等四站之民現種之地若干由何年起租其數若干一節遵查溫多他古四站熟地原經站官勘報一萬餘晌嗣經溫特河董事于明因地瘠租重呈請仿照省城附郭地章程每晌租錢照三百三十文交納經前杜爾伯特沿江設

治委員錫壽轉請批准在案繼有多耐站他爾哈古魯地房子三處紳董王孚猷等亦呈請援照溫特河成案重新勘丈按地定租地之瘠者三百三十文腴者六百六十文又經前總理喬桐蔭呈批准亦在案現查前任各總理重丈各站之地已於宣統二年照章升科惟毘連圖冊殊多謬輻尚有未清之處地數迄未核准租賦亦未徵清前任喬總理因未分別報解^{知縣}業已催飭員書迅速正其紕繆詳細清釐容俟查核詳確再行續報

一單開他爾哈人民侵越所立界堆壑種蒙古生計牧場是由何官
名下承領一節經

總局民政司議令本局會同蒙員挨界詳查如有越界侵壑有礙
蒙人生計者即飭速還釐現與該蒙旗會議因郡王急赴北京擬
緩辦理容俟日後勘查清結再行呈報

一單開宣統二年屯墾局主使派官兵將本旗西界之嫩江之捕魚
地曰哈克喜灘曰老口面灘曰新工灘托白克灘等數處江灘偷

行打網得利兩萬餘吊絲毫未

得派員赴收杜野分法

總局民政司會議以網灘原係

益多他站補收三成股款

裁撤後經杜爾伯特設治錫木

濟票准將三成地股

經費設治委員已歸屯墾局仍照舊辦理

此次赴該杜旗該郡

王蒙員等首先提議此事堅不允從已於正式文內詳細叙明其

於他爾哈原有江灘擬收之三成地股統歸該旗自食即一成亦

不允給即此節也覆查他爾哈站原有網梁抽收地股有係自食

有與蒙旗台吉分食者已歷百年迄無異議去冬該社旗蒙員時
強霸佔凌轢網戶曾經前總理喬桐蔭於本年三月十二日據情
繪圖呈報

都督民政司提學司在案究應如何決定之處恭請

核奪

一單開他爾哈站私行捕魚之依格榔頭即大燒子魚燒一處又吉勒嘎吐阿木
薩爾即一坐毛賓稍子魚燒一處又多耐站私行捕魚之哈古欽訥郭爾魚燒

一處察嘎京地方魚塊一處以上租錢毫未交納一節經

總局民政會議飭由本局查明現在如何辦理情形呈覆再行核

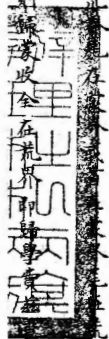
議遵查他爾哈多耐站兩處原有魚梁即俗名曰塊子抽收地股

向歸各站自食自前清光緒三十四年經錫設治委員壽隨同各

站原有江灘地股一併歸為學費該蒙員等提議此事擬以出放

荒界為斷魚梁水溝如首在荒界則在荒界

界均各半分劈若全在蒙界則歸蒙收全在荒界即歸學費



兩站原有魚梁全隸於蒙界者
虧尤鉅知縣未敢擅允應請

核奪

一單開開辦沿江荒務時曾將本旗界內安有古魯他爾哈多耐温
特河等四站之熟地收租等情奉准貴省程巡撫咨覆以俟站丁
編為民戶再行收租等因在案請將此項地租省署與本旗分劈
一節遵查此項地畝即指前條之一萬餘畝而言經歷任總理請



准減租重丈已遵定章於前清宣統二年升科但昆連地數未清租款尚未收齊是以未經報解

一單開沿江豐字段內曾云先招民戶後收押租現在招墾者三十餘戶已經五年懇請徵收押租一節遵查杜旗沿江荒務歸併本局之後所有已交價未撥地之戶曾准其於時和年豐四段以內踞佔豐字段內祇以沙城較重無人肯領近二年來雖有新來領戶交到押租千餘兩指領豐字

亦俱各備案

地之戶弗往也

如蘇

現正籌擬歸

給

杜旗荒務辦法

咨

件

據

呈

請

示

續呈

一 據蒙員面稱古魯站所佔荒地

內有民種驛站食租者其

站中而租應歸省蒙分劈應自光緒三十三年起租一節遵查該

蒙員所指即古魯站地房子之地前因該站之地跨於郭杜兩旗

之間站隸郭旗地墾杜界嗣經派員勘分以兩旗邊線為斷所有驛站

古魯站地房子站戶開種熟地已歸本局治屬遵章於前清宣統

二年升科並無未經造入圖冊之戶

一據蒙員面稱驛站所居房產內有商佔驛站食租者經

總局民政司議以未定街基之處均按各戶地照論租不能以商
佔加租如果改放街基則按街基每戶佔地若干丈方即按丈方

核價收租亦不能另加商租^{知縣}與該蒙員提議尚無異言